

Załącznik nr 2
do Wniosku Nr ROPS-IV.0022.139.2020
z dnia 16.10.2020 r.

**WOJEWÓDZKI PROGRAM
PRZECIWDZIAŁANIA PRZEMOCY
W RODZINIE W WOJEWÓDZTWIE
WARMIŃSKO-MAZURSKIM
NA LATA 2021-2026**

Olsztyn, 2020 r.

Spis treści

I. WPROWADZENIE	3
1.1 Przepisy prawne oraz dokumenty programowe dotyczące przeciwdziałania przemocy w rodzinie	3
1.2 Czyny zabronione kwalifikowane jako przemoc w rodzinie.....	4
II. KORELACJA PROGRAMU Z INNYMI DOKUMENTAMI KRAJOWYMI ORAZ REGIONALNYMI.....	5
III. DIAGNOZA PROBLEMU PRZEMOCY W RODZINIE W POLSCE I NA TERENIE WOJEWÓDZTWA WARMIŃSKO-MAZURSKIEGO.....	6
3.1 Charakterystyka problemu przemocy w rodzinie	6
3.2 Problem przemocy w badaniach ogólnopolskich	6
3.2.1 Skala zjawiska przemocy w opracowaniu danych z ankiety PARPA-G1	6
3.3 Skala przemocy w rodzinie w województwie warmińsko-mazurskim	11
3.3.1 Analiza zjawiska przemocy w rodzinie na podstawie danych Komendy Wojewódzkiej Policji w Olsztynie	11
3.3.2 Analiza zjawiska przemocy w rodzinie na podstawie badania ankietowego wśród przedstawicieli Zespołów Interdyscyplinarnych z województwa warmińsko-mazurskiego	15
3.3.3 Dotychczasowa działalność Samorządu Województwa Warmińsko-Mazurskiego w zakresie przeciwdziałania przemocy w rodzinie.....	19
IV. CELE I DZIAŁANIA PROGRAMU	22
V. SPOSÓB REALIZACJI PROGRAMU, MONITOROWANIE, ZARZĄDZANIE I EWALUACJA	28
5.1 Finansowanie programu	28
5.2 Harmonogram	28
5.3 Monitorowanie.....	28

I WPROWADZENIE

Wojewódzki Program Przeciwdziałania Przemocy w Rodzinie został opracowany przez Samorząd Województwa Warmińsko-Mazurskiego w oparciu o art. 6 ust. 6 pkt 2 ustawy z dnia 29 lipca 2005 roku o przeciwdziałaniu przemocy w rodzinie.

Zapisy zawarte w *Programie* są spójne ze Strategią Polityki Społecznej Województwa Warmińsko-Mazurskiego do roku 2020, w której wspieranie rodziny w wypełnianiu jej funkcji jest jednym z priorytetów.

Integralną część Programu stanowi *Ramowy program ochrony ofiar przemocy w rodzinie* oraz *Ramowy program korekcyjno-edukacyjny dla osób stosujących przemoc w rodzinie* Przyjęte przez Zarząd Województwa uchwałą Nr 56/757/13/IV z dnia 12 listopada 2013 r.

Wojewódzki Program Przeciwdziałania Przemocy w Rodzinie w Województwie Warmińsko-Mazurskim na lata 2021-2026 został przygotowany w oparciu o dotychczasowe doświadczenie nabyte podczas realizacji działań w zakresie przeciwdziałania przemocy w rodzinie Przygotowany dokument ten stanowi kontynuację *Wojewódzkiego Programu Przeciwdziałania Przemocy w Rodzinie w Województwie Warmińsko-Mazurskim na lata 2015-2020*.

Zakres przedmiotowy *Programu* obejmuje podstawy prawne, analizę działań podejmowanych w województwie warmińsko-mazurskim w latach 2015-2019, diagnozę problemów związanych z przemocą w województwie warmińsko-mazurskim, analizę zasobów instytucjonalnych w tym obszarze oraz cele i działania strategiczne niezbędne dla poprawy stanu faktycznego w dziedzinie przeciwdziałania przemocy w rodzinie.

Celem *Wojewódzkiego Programu Przeciwdziałania Przemocy w Rodzinie w Województwie Warmińsko-Mazurskim na lata 2021-2026* jest przeciwdziałanie zjawisku przemocy w rodzinie. Za jego misję przyjęto: *zmniejszenie skali zjawiska przemocy w rodzinie w województwie warmińsko-mazurskim*.

Wojewódzki Program Przeciwdziałania Przemocy w Rodzinie w Województwie Warmińsko-Mazurskim na lata 2021-2026 zostanie poddany konsultacjom społecznym z ekspertami reprezentującymi różne instytucje zajmujące się przeciwdziałaniem przemocy w rodzinie (w tym z przedstawicielami policji, administracji samorządowej, pomocy społecznej, organizacji pozarządowych, oświaty) oraz z powiatami.

Zakłada się, że interdyscyplinarny charakter programu oraz zaangażowanie w jego realizację wielu instytucji i organizacji przyczyni się do zmniejszenia rozmiarów i skutków przemocy w województwie warmińsko-mazurskim.

1.1. PRZEPISY PRAWNE ORAZ DOKUMENTY PROGRAMOWE DOTYCZĄCE PRZECIWDZIAŁANIA PRZEMOCY W RODZINIE

Najważniejszym dokumentem w ustawodawstwie polskim, ustanawiającym podstawowe prawa człowieka jest Konstytucja Rzeczypospolitej Polskiej z dnia 2 kwietnia 1997 roku (Dz. U. Nr 78, poz. 483 z późn. zm.). Rozdział drugi pt. „Wolności, Prawa i Obowiązki Człowieka i Obywatela” reguluje zasady zapewniające każdemu nietykalność osobistą i cielesną oraz stawia na ich straży władze publiczne. Konstytucja przyznaje każdemu prawo żądania od organów władzy publicznej szczególnej ochrony dziecka przed przemocą,

okrucieństwem, wyzyskiem i demoralizacją. Kolejnym dokumentem regulującym działania dotyczące przemocy w rodzinie jest ustawa z dnia 29 lipca 2005 roku o przeciwdziałaniu przemocy w rodzinie (Dz. U. z 2020 poz. 218). Definiuje ona pojęcie przemocy w rodzinie, określa zadania organów administracji rządowej i jednostek samorządu terytorialnego w zakresie przeciwdziałania przemocy domowej, zasady postępowania wobec osób doznających przemocy w rodzinie oraz zasady postępowania wobec sprawców przemocy. W związku z tym, iż przemoc występuje bardzo często w rodzinach dotkniętych problemem alkoholowym kwestie przemocy reguluje również ustawa z dnia 26 października 1982 roku o wychowaniu w trzeźwości i przeciwdziałaniu alkoholizmowi (Dz. U. z 2019 r., poz. 2277, z późn. zm.). Nakłada ona na samorząd gminny obowiązek udzielania rodzinom, w których występują problemy alkoholowe, pomocy psychospołecznej i prawnej oraz obrony przed przemocą w rodzinie. Ustawa z dnia 12 marca 2004 roku o pomocy społecznej (Dz. U. z 2019 r. poz. 1507, z późn. zm.) także określa kompetencje jednostek i pracowników pomocy społecznej, których zadaniem jest udzielanie wszelkiej pomocy osobom i rodzinom dotkniętym problemem przemocy w rodzinie. Przemoc w rodzinie jest jednym z powodów przyznawania pomocy społecznej.

Według polskiego prawa przemoc wobec najbliższych jest przestępstwem ściganym z urzędu. Wszystkie instytucje państwowe i samorządowe, które w związku ze swą działalnością dowiedziały się o popełnieniu przestępstwa ściganego z urzędu są zobowiązane niezwłocznie zawiadomić o tym prokuratora lub policję. Także osoby, które pełnią w ramach swoich obowiązków zadania służbowe w przypadku podejrzenia o popełnieniu przestępstwa z użyciem przemocy wobec członków rodziny mają obowiązek powiadomienia policji lub prokuratora. I ostatnia kwestia – każdy dowiedziawszy się o popełnieniu przestępstwa ściganego z urzędu ma społeczny obowiązek zawiadomić o tym prokuratora lub policję. Jednak w tym wypadku – ze względu na brak sankcji prawnych i status „obowiązku społecznego” niewypełnienie tych zapisów nie pociąga za sobą konsekwencji. (K. Michalska, D. Jaszczak-Kuźmińska „Przemoc w rodzinie”, Wydawnictwo Edukacyjne Parpamedia, Warszawa 2007, s. 32).

1.2 CZYNY ZABRONIONE KWALIFIKOWANE JAKO PRZEMOC W RODZINIE

W niektórych rodzinach popełniane są czyny, które ustawowo podlegają karze. Zgodnie z kodeksem karnym, do takich czynów zaliczamy:

- pozostawianie osoby, względem której jest się obowiązany do opieki, w sytuacjach zagrażających bezpośrednio jej życiu lub zdrowiu,
- groźby popełnienia przestępstwa na szkodę najbliższych,
- zmuszanie do określonych zachowań,
- gwałt,
- nakłanianie i zmuszanie do czynów nierządnych przy wykorzystaniu stosunku zależności,
- dopuszczanie się czynu lubieżnego względem osoby poniżej 15 lat,
- znęcanie się psychiczne lub fizyczne,
- rozpijanie małoletniego,
- uchylanie się od obowiązku alimentacyjnego,
- porzucanie małoletniego lub osoby nieporadnej,

- uprowadzanie lub zatrzymanie małoletniego wbrew woli osoby powołanej do opieki,
- naruszanie nietykalności cielesnej,
- kradzież na rzecz osoby najbliższej,
- niszczenie mienia.

II. KORELACJA PROGRAMU Z INNYMI DOKUMENTAMI KRAJOWYMI ORAZ REGIONALNYMI

Wojewódzki Program Przeciwdziałania Przemocy w Rodzinie jest zgodny z aktami prawnymi oraz dokumentami o charakterze strategicznym, funkcjonującymi zarówno na poziomie krajowym, jak i wojewódzkim.

Na poziomie ogólnopolskim realizowany jest **Krajowy Program Przeciwdziałania Przemocy w Rodzinie**. Głównym założeniem tego programu jest wprowadzenie w życie szerokiego zbioru działań mających na celu zwrócenie uwagi opinii publicznej na zjawisko przemocy w rodzinie, przeciwdziałanie przemocy w rodzinie oraz zwiększenie profesjonalizmu służb społecznych w udzielaniu pomocy ofiarom przemocy rodzinnej, a także w podejmowaniu odpowiednich działań wobec sprawcy. Krajowy Program Przeciwdziałania Przemocy w Rodzinie określa zadania w zakresie zapewnienia ochrony i udzielania pomocy ofiarom przemocy, prowadzenia oddziaływań korekcyjno-edukacyjnych wobec osób stosujących przemoc w rodzinie, a także w zakresie podnoszenia świadomości społecznej na temat przyczyn i skutków przemocy w rodzinie.

Za cele tego programu przyjęto:

- zintensyfikowanie działań profilaktycznych w zakresie przeciwdziałania przemocy w rodzinie,
- zwiększenie dostępności i skuteczności ochrony oraz wsparcia osób dotkniętych przemocą w rodzinie,
- zwiększenie skuteczności oddziaływań wobec osób stosujących przemoc w rodzinie,
- zwiększenie poziomu kompetencji przedstawicieli instytucji i podmiotów realizujących zadania z zakresu przeciwdziałania przemocy w rodzinie w celu podniesienia jakości i dostępności świadczonych usług.

Na poziomie wojewódzkim problem przeciwdziałania przemocy w rodzinie znalazł się w zapisach, m.in. „Strategii Polityki Społecznej Województwa Warmińsko-Mazurskiego”.

Drugim programem, w którym realizowane są zadania dotyczące przeciwdziałania przemocy w rodzinie jest „Wojewódzki Program Profilaktyki i Rozwiązywania Problemów Alkoholowych w województwie warmińsko-mazurskim na lata 2021-2025”.

III. DIAGNOZA PROBLEMU PRZEMOCY W RODZINIE W POLSCE I NA TERENIE WOJEWÓDZTWA WARMIŃSKO-MAZURSKIEGO

3.1. CHARAKTERYSTYKA PROBLEMU PRZEMOCY W RODZINIE

PRZEMOC W RODZINIE TO ZAMIERZONE I WYKORZYSTUJĄCE PRZEWAGĘ SIŁ DZIAŁANIE PRZECIWI CZŁONKOWI RODZINY, NARUSZAJĄCE PRAWA I DOBRA OSOBISTE, POWODUJĄCE CIERPIENIE I SZKODY.

PRZEMOC W RODZINIE CHARAKTERYZUJE SIĘ TYM, ŻE:

1. **JEST INTENCJONALNA** Przemoc jest zamierzonym działaniem człowieka i ma na celu kontrolowanie i podporządkowanie ofiary.
2. **SIŁY SĄ NIERÓWNOMIERNE** W relacji jedna ze stron ma przewagę nad drugą. Ofiara jest słabsza a sprawca silniejszy.
3. **NARUSZA PRAWA I DOBRA OSOBISTE** Sprawca wykorzystuje przewagę siły, narusza podstawowe prawa ofiary (np. prawo do nietykliwości fizycznej, godności, szacunku itd.).
4. **POWODUJE CIERPIENIE I BÓL** Sprawca naraża zdrowie i życie ofiary na poważne szkody. Doświadczanie bólu i cierpienia sprawia, że ofiara ma mniejszą zdolność do samoobrony.

3.2. PROBLEM PRZEMOCY W BADANIACH OGÓLNOPOLSKICH

3.2.1. Skala zjawiska przemocy w opracowaniu danych z ankiety PARPA-G1

Tabela 1 – Prace gminnej komisji – pomoc ofiarom przemocy w Polsce w latach 2015-2019

	rok	ogółem	województwo warmińsko-mazurskie
Liczba rodzin, którym udzielono pomocy w ramach grup roboczych, w skład których wchodziły członkowie gminnej komisji rozwiązywania problemów alkoholowych	2015	42 713	3 646
	2016	43 903	4 136
	2017	44 915	3 644
	2018	46 402	3 085
	2019	42 965	2 910
Osoby doznające przemocy w rodzinie	2015	35 270	2 512
	2016	35 983	3 317
	2017	35 932	4 536
	2018	32 464	2 189
	2019	31 382	2 402
Osoby stosujące przemoc w rodzinie	2015	27 266	2 269
	2016	28 729	2 728
	2017	28 553	2 528
	2018	27 344	2 098
	2019	26 002	2 133
Świadkowie przemocy w rodzinie	2015	11 557	732
	2016	10 398	653
	2017	10 111	480
	2018	9 552	2 77

	2019	8 088	347
--	------	-------	-----

Źródło: dane uzyskane z rocznych sprawozdań z działalności samorządów gminnych w zakresie profilaktyki i rozwiązywania problemów alkoholowych PARPA-G1

Od 2016 r. systematycznie maleje liczba rodzin objętych wsparciem grup roboczych. Wynika to z faktu, że od 2016 r. do 2018 r. odnotowano spadek liczby osób stosujących przemoc w rodzinie.

Tabela 2 – Działania podejmowane przez gminną komisję wobec członków rodzin, w których dochodziło do przemocy w Polsce w latach 2015-2019 – liczba działań

	rok	ogółem	województwo warmińsko- mazurskie
uruchomienie procedury „Niebieskie Karty”	2015	4 788	422
	2016	5 736	217
	2017	4 081	123
	2018	3 927	228
	2019	2 813	99
zawiadomienie prokuratury i policji o podejrzeniu popełnienia przestępstwa znęcania się 207 kk	2015	632	25
	2016	662	33
	2017	626	54
	2018	501	25
	2019	499	47
zawiadomienie prokuratury i policji o podejrzeniu popełnienia innego przestępstwa z użyciem przemocy lub groźby bezprawnej na szkodę osoby najbliższej	2015	322	3
	2016	481	18
	2017	349	3
	2018	289	8
	2019	334	25
prowadzenie rozmowy interwencyjnej z osobą nadużywającą alkoholu w związku ze stosowaniem przez nią przemocy	2015	2 412	1 570
	2016	23 093	1 806
	2017	21 388	1 823
	2018	21 250	2 201
	2019	19 730	1 673
motywowanie sprawcy przemocy do udziału w oddziaływaniach dla osób stosujących przemoc	2015	16 607	1 028
	2016	15 602	1 178
	2017	15 565	1 204
	2018	14 464	1 024
	2019	15 487	1 748
prowadzenie rozmowy z osobą doznającą przemocy w celu diagnozy jej sytuacji w rodzinie	2015	20 523	1 440
	2016	21 679	1 773
	2017	19 764	1 328
	2018	20 346	1 341
	2019	19 104	2 037
motywowanie dorosłych ofiar przemocy do zgłaszania się do miejsc specjalistycznej pomocy	2015	18 143	1 179
	2016	20 78	1 423
	2017	18 916	1 295
	2018	18 417	1 261
	2019	17 428	1 802
poinformowanie o lokalnej ofercie pomocy dla dzieci krzywdzonych	2015	5 170	385
	2016	7 610	531

	2017	6 274	255
	2018	6 219	278
	2019	4 923	294
powiadomienie sądu rodzinnego o sytuacji dziecka	2015	884	57
	2016	268	17
	2017	863	55
	2018	884	29
	2019	719	49
inne	2015	1 523	4
	2016	77	3
	2017	7 438	1
	2018	1 543	155
	2019	1 149	96

Źródło: dane uzyskane z rocznych sprawozdań z działalności samorządów gminnych w zakresie profilaktyki i rozwiązywania problemów alkoholowych PARPA-G1

Analizując powyższą tabelę, możemy zauważyć, że w 2019 r. ponad dwukrotnie spadła liczba uruchomienia procedury „Niebieskie Karty”. Natomiast od 2017 systematycznie rośnie liczba przeprowadzonych rozmów z osobą doznającą przemocy, w celu diagnozy jej sytuacji w rodzinie.

Tabela 3 – Klienci punktów konsultacyjnych dla osób z problemem alkoholowym w Polsce w latach 2015-2019

	rok	ogółem	województwo warmińsko-mazurskie
Osoby doznające przemocy w rodzinie -liczba porad	2015	84 801	2 994
	2016	80 758	3 702
	2017	76 363	4 126
	2018	71 133	4 264
	2019	74 894	3 884
Osoby stosujące przemoc w rodzinie - liczba porad	2015	34 115	1 412
	2016	34 033	1 712
	2017	28 882	2 148
	2018	28 706	2 511
	2019	26 960	1 816

Źródło: dane uzyskane z rocznych sprawozdań z działalności samorządów gminnych w zakresie profilaktyki i rozwiązywania problemów alkoholowych PARPA-G1

Zarówno liczba porad dla osób doznających przemocy w rodzinie, jak i stosujących przemoc w rodzinie, wzrastała systematycznie od roku 2016 do roku 2018 (liczba porad dla osób doznających przemocy: 2016 – 3 702; 2018 – 4 262; liczba porad dla osób stosujących przemoc: 2016 – 1 712; 2018 – 2 511). W roku 2019 spadła zarówno liczba osób doznających przemocy w rodzinie jak i osób stosujących przemoc. Możemy zauważyć, że z usług punktów konsultacyjnych zdecydowanie częściej korzystają osoby doznające przemocy.

Tabela 4 – Pracownicy punktów konsultacyjnych dla osób z problemem alkoholowym

	rok	ogółem	województwo warmińsko- mazurskie
Certyfikowany specjalista/konsultant w zakresie przeciwdziałania przemocy w rodzinie	2015	249	16
	2016	243	16
	2017	235	18
	2018	242	11
	2019	230	13

Źródło: dane uzyskane z rocznych sprawozdań z działalności samorządów gminnych w zakresie profilaktyki i rozwiązywania problemów alkoholowych PARPA-G1

W latach 2015-2017 liczba certyfikowanych specjalistów/konsultantów w zakresie przeciwdziałania przemocy w rodzinie utrzymywała się na podobnym poziomie. W 2018 r. znacznie spadła w porównaniu do roku 2017 (2017 – 18; 2018 – 11).

Tabela 5 – Instytucje i grupy działające w obszarze przeciwdziałania przemocy w rodzinach w Polsce w latach 2015-2019

	rok	ogółem	województwo warmińsko- mazurskie
Punkty konsultacyjne udzielające pomocy/porad dla ofiar przemocy w rodzinie	2015	1 729	84
	2016	1 688	96
	2017	1 557	84
	2018	1 533	70
	2019	1 525	82
Telefony zaufania dla ofiar przemocy w rodzinie	2015	396	6
	2016	341	5
	2017	335	8
	2018	299	6
	2019	279	4
Schroniska/hostele dla ofiar przemocy w rodzinie	2015	117	3
	2016	101	3
	2017	97	2
	2018	83	1
	2019	75	1
Ośrodki interwencji kryzysowe	2015	173	6
	2016	160	5
	2017	162	7
	2018	142	7
	2019	141	7
Ośrodki wsparcia	2015	104	7
	2016	109	7
	2017	94	6
	2018	71	4
	2019	90	5
Grupy wsparcia dla ofiar przemocy w rodzinie	2015	483	17
	2016	975	17
	2017	668	19

	2018	813	31
	2019	1006	12
Grupy terapeutyczne dla ofiar przemocy w rodzinie	2015	367	16
	2016	1 111	30
	2017	354	20
	2018	1 498	18
	2019	1 150	6
Grupy robocze ds. przeciwdziałania przemocy w rodzinie:	2015	78 860	5 330
	2016	98 077	10 344
	2017	99 529	8 471
	2018	100 886	5 542
	2019	112 438	6 669
Programy oddziaływań adresowanych do osób stosujących przemoc w rodzinie	2015	472	26
	2016	528	25
	2017	471	28
	2018	365	24
	2019	307	18
Inne	2015	4 692	29
	2016	795	22
	2017	667	56
	2018	745	64
	2019	827	70

Źródło: dane uzyskane z rocznych sprawozdań z działalności samorządów gminnych w zakresie profilaktyki i rozwiązywania problemów alkoholowych PARPA-G1

Analizując powyższą tabelę, możemy stwierdzić, że systematycznie spada liczba schronisk/hosteli dla ofiar przemocy w rodzinie (2018 i 2019 – 1) oraz liczba grup terapeutycznych dla ofiar przemocy w rodzinie (2018 – 18; 2019 – 6). Do roku 2018 rosła natomiast liczba grup wsparcia dla ofiar przemocy w rodzinie (2017 – 19; 2018 – 31), jednak w roku 2019 spadła o ponad połowę (2019 – 12).

Tabela 6 – Wydatki poniesione na przeciwdziałanie przemocy w Polsce w latach 2015-2019

	rok	ogółem	województwo warmińsko- mazurskie
Wysokość środków finansowych przeznaczonych w ramach gminnego programu profilaktyki i rozwiązywania problemów alkoholowych na działania związane z przeciwdziałaniem przemocy w rodzinie	2015	32 962 179,74 zł	896 855,92 zł
	2016	35 127 506,16 zł	1 074 793,70 zł
	2017	34 118 612,33 zł	1 087 292,04 zł
	2018	35 125 103,02 zł	888 765,51 zł
	2019	37 349 060,44 zł	924 435,18 zł
	ogółem	174 682 461,69 zł	4 872 142,35 zł

Źródło: dane uzyskane z rocznych sprawozdań z działalności samorządów gminnych w zakresie profilaktyki i rozwiązywania problemów alkoholowych PARPA-G1

W latach 2015-2019 wysokość środków finansowych przeznaczonych w ramach gminnego programu profilaktyki i rozwiązywania problemów alkoholowych na działania związane z przeciwdziałaniem przemocy w rodzinie wyniosła ogółem 174 682 461,69 zł, z czego 4 872 142,35 zł w województwie warmińsko-mazurskim.

3.3. SKALA PRZEMOCY W RODZINIE W WOJEWÓDZTWIE WARMIŃSKO-MAZURSKIM

Przemoc w rodzinie to poważny problem społeczny, o którym bardzo dużo się mówi. Aby efektywnie zapobiegać tej patologii społecznej należy zrozumieć jej źródła, istotę i specyfikę.

W aktualnym stanie prawnym w Polsce, zadania w zakresie przeciwdziałania przemocy w rodzinie są realizowane przez organy administracji rządowej i jednostki samorządu terytorialnego na zasadach określonych w przepisach ustawy z dnia 12 marca 2004r. o pomocy społecznej (Dz.U. z 2019r., poz. 1507, z późn. zm.) lub ustawy z dnia 26 października 1982r. o wychowaniu w trzeźwości i przeciwdziałaniu alkoholizmowi (Dz.U. z 2019r., poz. 2277, z późn. zm.), o czym mówi art. 6 Ustawy z dnia 29 lipca 2005 r. o przeciwdziałaniu przemocy w rodzinie.

Zaznaczyć należy, że podmiotem odpowiedzialnym za gromadzenie pełnych danych w zakresie prowadzonych procedur Niebieskie Karty, na danym obszarze jest Zespół Interdyscyplinarny utworzony w ramach zadań własnych gminy.

Zaprezentowane w niniejszym opracowaniu dane statystyczne w zakresie przeciwdziałania przemocy w rodzinie, obejmują jedynie dane liczbowe gromadzone przez Policję. Policja jednak stanowi jeden z podmiotów uprawnionych do wszczęcia procedury „Niebieskie Karty”. Tym samym zaprezentowane dane nie wskazują pełnej skali podejmowanych działań na rzecz przeciwdziałania przemocy w rodzinie.

W statystykach prowadzonych przez Komendę Główną Policji (w tym podległe jej Komendy Powiatowe Policji) znajdują się informacje o podjętych przez Policję interwencji, w związku z wszczęciem procedury „Niebieskie Karty”, bądź też stwierdzenia kolejnego przypadku przemocy w ramach już prowadzonej procedury (zapisy Rozporządzenia Rady Ministrów z dnia 13 września 2011r. w sprawie procedury „Niebieskie Karty” oraz wzorów formularzy „Niebieska Karta”).

Podstawą prezentowanych poniżej danych jest diagnoza sporządzona na podstawie informacji uzyskanych z:

- Wydziału Polityki Społecznej Urzędu Wojewódzkiego w Olsztynie,
- Komendy Wojewódzkiej Policji w Olsztynie.

3.3.1. Analiza zjawiska przemocy w rodzinie na podstawie danych Warmińsko-Mazurskiego Urzędu Wojewódzkiego oraz Komendy Wojewódzkiej Policji w Olsztynie

Tabela 7: liczba wypełnionych Niebieskich Kart – A w województwie warmińsko-mazurskim za lata 2015-2019

Rok	Liczba wszystkich wypełnionych „NK-A”, w tym:						Liczba wypełnionych „NK-A” wszczynających procedurę „Niebieskie Karty”, w tym:					
	ogółem	przez Policję	przez jednostki organizacyjne pomocy społecznej	przez GKRPA	przez oświatę	przez ochronę zdrowia	ogółem	przez Policję	przez jednostki organizacyjne pomocy społecznej	przez GKRPA	przez oświatę	przez ochronę zdrowia
2015	6904	6373	419	21	65	26	5475	4990	377	21	63	24

2016	7894	7420	342	30	70	32	5886	5439	329	25	67	26
2017	6193	5665	399	35	74	20	4713	4223	368	33	70	19
2018	4899	4380	385	27	91	16	3955	3465	360	25	89	16
2019	4642	4143	374	22	86	17	3705	3242	346	22	80	15

Źródło: „Sprawozdanie z liczby wypełnionych Niebieskich Kart - A” w województwie warmińsko-mazurskim za lata 2015-2019 Warmińsko-Mazurskiego Urzędu Wojewódzkiego

Analizując powyższą tabelę można zauważyć, że jednostką wypełniającą najwięcej Niebieskich Kart jest Policja, natomiast ochrona zdrowia zakłada ich najmniej.

Aktywność Policji, jako jednego z uprawnionych podmiotów do podejmowania działań wobec przemocy w rodzinie, oparta jest na podstawach prawnych wynikających z zadań zapisanych w Ustawie z dnia 6 kwietnia 1990 r. o Policji oraz w Ustawie z dnia 29 lipca 2005 r. o przeciwdziałaniu przemocy w rodzinie, a także Rozporządzeniu Rady Ministrów z dnia 13 września 2011r. w sprawie procedury „Niebieskie Karty” oraz wzorów formularzy „Niebieska Karta”, które to określają okoliczności i sposoby podejmowania przez policjantów czynności wobec osób w celu przeciwdziałania przemocy w rodzinie.

Na przestrzeni pięciu ostatnich lat na terenie województwa warmińsko-mazurskiego odnotowano:

Tabela 8 – Liczba sporządzonych przez funkcjonariuszy Policji „Niebieskich Kart”

Rok	Ogółem	Miejsce sporządzenia „NK”	
		Miasto	Wieś
2015	6 425	3 611	2 814
2016	7 498	4 466	3 032
2017	5 598	3 262	2 336
2018	4 286	2 415	1 871
2019	4 035	2 333	1 702

Źródło: Raporty Komendy Wojewódzkiej Policji w Olsztynie z roku 2019

Podsumowując zgromadzone dane z 2019 roku należy stwierdzić, że ogólna liczba wypełnionych na terenie całego województwa formularzy „Niebieska Karta – A” wyniosła **4035** i była niższa niż w roku 2018, gdy wypełnionych zostało **4 286** formularzy „Niebieska Karta – A”.

Tabela 9 – Liczba osób, co do których istniało podejrzenie, że były dotknięte przemocą

Rok	Ogółem	W tym:		
		kobiet	mężczyzn	małoletnich
2015	8823	5588	1141	2094
2016	9473	6305	1422	1746
2017	7224	4 792	1 003	1 429
2018	5 329	3 669	691	969
2019	4 869	3 409	649	811

Źródło: Raporty Komendy Wojewódzkiej Policji w Olsztynie z roku 2019

Analizując powyższą tabelę, należy stwierdzić, że liczba osób dotkniętych przemocą w rodzinie w roku 2019 (**4 869**) była niższa niż w roku 2018 (**5 329**). Ofiarami przemocy doświadczanej od osoby najbliższej najczęściej są kobiety (w 2019 – 3 409, co stanowi 70% ogólnej liczby osób dotkniętych przemocą). Jednocześnie odnotowano niewielki spadek liczby mężczyzn, którzy stali się ofiarami przemocy w rodzinie (w 2019 – 649, co stanowi 13% ogólnej liczby ofiar).

Tabela 10 – Liczba osób, wobec których istniało podejrzenie, że stosowały przemoc w rodzinie

Rok	Ogółem	W tym:		
		kobiet	mężczyzn	nieletnich
2015	6452	544	5856	52
2016	7556	732	6755	69
2017	5619	442	5 160	17
2018	4 302	325	3 960	17
2019	4 056	294	3 750	12

Źródło: Raporty Komendy Wojewódzkiej Policji w Olsztynie z roku 2019

Zdecydowanie najczęściej, podobnie jak w latach ubiegłych, przemocy wobec osób najbliższych dopuszczali się mężczyźni, którzy stanowili ponad 92% ogólnej liczby sprawców (z 4 056 osób, wobec których istniało podejrzenie, że stosują przemoc w rodzinie,

3 750 stanowili mężczyźni). W 12 przypadkach przemocy wobec osób najbliższych dopuścili się osoby nieletnie (w 2018 roku – 17 osób nieletnich).

Tabela 11 – Liczba osób, wobec których istniało podejrzenie, że stosowały przemoc w rodzinie będąc pod wpływem alkoholu

Rok	Ogółem	W tym:		
		kobiet	mężczyzn	nieletnich
2015	4281	255	4018	8
2016	4948	355	4583	10
2017	3754	220	3 530	4
2018	2 785	167	2 615	3
2019	2 623	164	2 459	0

Źródło: Raporty Komendy Wojewódzkiej Policji w Olsztynie z roku 2019

Analizowane dane pokazują, iż czynnikiem przyczyniającym się do występowania zjawiska przemocy w rodzinie jest alkohol, bowiem w 2019 r. w **65%** osób dopuszczających się przemocy w rodzinie było pod jego wpływem (w **2018** – również **65%**).

Tabela 12 – Liczba zatrzymanych osób, wobec których istniało podejrzenie, że stosowały przemoc w rodzinie

Rok	Ogółem	W tym:		
		kobiet	mężczyzn	nieletnich
2015	2263	103	2152	8
2016	2599	144	2449	6
2017	1912	90	1 820	2
2018	1 339	55	1 281	3
2019	1 052	43	1 009	0

Źródło: Raporty Komendy Wojewódzkiej Policji w Olsztynie z roku 2019

W 2019 roku odnotowano **niewielki spadek liczby zatrzymanych** w związku z przemocą w rodzinie (w 2019 – 1 052; w 2018 – 1 339).

Ponadto w roku 2019 – odnotowano następującą liczbę przypadków poszczególnych rodzajów przemocy:

- fizycznej – 2 986
- seksualnej – 68
- psychicznej – 4 139
- ekonomicznej – 110
- innego rodzaju przemocy – 1 701

Funkcjonariusze w celu udzielenia ofiarom wszechstronnej pomocy ściśle współpracowali z podmiotami zajmującymi się przeciwdziałaniem przemocy w rodzinie, z miejskimi i gminnymi ośrodkami pomocy społecznej, komisjami rozwiązywania problemów alkoholowych, ośrodkami interwencji kryzysowej, centrami pomocy rodzinie, a w przypadku krzywdzenia dzieci również ze szkołami, poradniami psychologiczno-pedagogicznymi oraz sądami rodzinnymi. Ponadto uczestniczyli w posiedzeniach zespołów interdyscyplinarnych i grup roboczych dla rodzin objętych procedurą „Niebieskie Karty”.

3.3.2. Analiza zjawiska przemocy w rodzinie na podstawie badania ankietowego wśród przedstawicieli Zespołów Interdyscyplinarnych z województwa warmińsko-mazurskiego

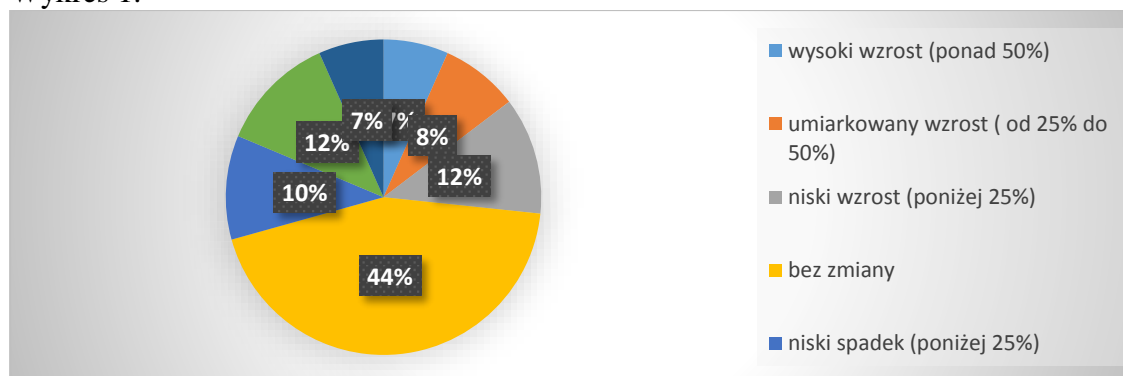
Niniejsze podsumowanie jest opracowaniem wyników badań ankietowych przeprowadzonych wśród przedstawicieli Zespołów Interdyscyplinarnych z terenu województwa warmińsko-mazurskiego.

Badanie przeprowadzono w czerwcu 2020 r. Jego celem było określenie działań podejmowanych w ramach procedury „Niebieskie Karty” w czasie trwania Covid-19 (trudności, nowych rozwiązań, tendencji) oraz weryfikacja informacji o nasilaniu się zjawiska przemocy w rodzinie.

Badanie miało charakter diagnostyczny. Udział w nim wzięło 75 przedstawicieli Zespołów Interdyscyplinarnych tj. 65% ogółu. Ankieta przekazana była w formie elektronicznej. Zawierała 7 pytań: zarówno otwarte, jak i zamknięte.

1. Na pytanie dotyczące tendencji w liczbie zakładanych Niebieskich Kart w gminie w okresie od 01.03.2020 do 31.05.2020 udzielono następujących odpowiedzi:

Wykres 1.

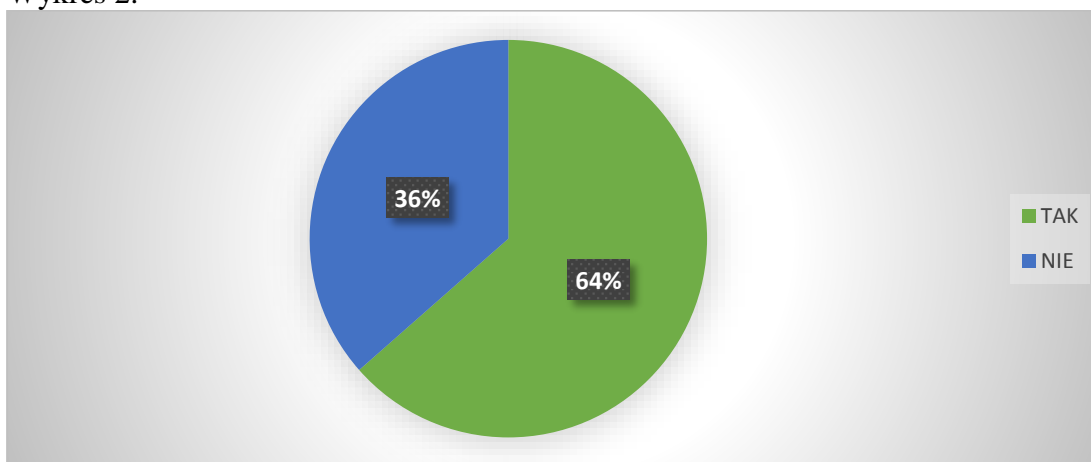


Źródło: badania własne Regionalnego Ośrodka Polityki Społecznej w Olsztynie

Z wykresu wynika, że w 44% badanych gmin liczba zakładanych Niebieskich Kart nie zmieniła się, natomiast w 29% przypadków wskazano tendencję spadkową, 26% wykazuje wzrost liczby zakładanych kart. Z badania wynika, że skala zjawiska przemocy domowej utrzymuje się na tym samym poziomie niezależnie od sytuacji epidemicznej.

2. Czy działania zespołów interdyscyplinarnych uległy ograniczeniu?

Wykres 2.

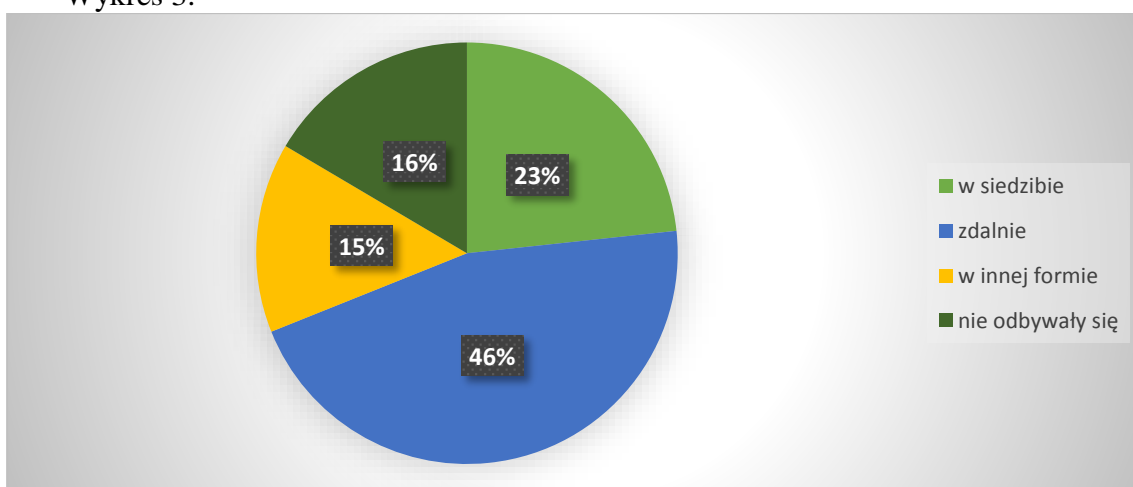


Źródło: badania własne Regionalnego Ośrodka Polityki Społecznej w Olsztynie

Na pytanie: Czy działania zespołów interdyscyplinarnych uległy ograniczeniu 64% ankietowanych odpowiedziało TAK – w zestawieniu odpowiedź ta łączy się z całkowitym brakiem posiedzeń, lub ograniczeniem bezpośrednich spotkań na grupach roboczych, brakiem wizyt w środowisku, przeprowadzaniem rozmów telefonicznych z osobami pokrzywdzonymi i sprawcami przemocy (monitorowanie sytuacji w rodzinie), informowaniem o telefonicznym wsparciu specjalistów. Tylko 36% zespołów pracowało w normalnym trybie.

3. Na jakich zasadach odbywała się praca Grup Roboczych?

Wykres 3.

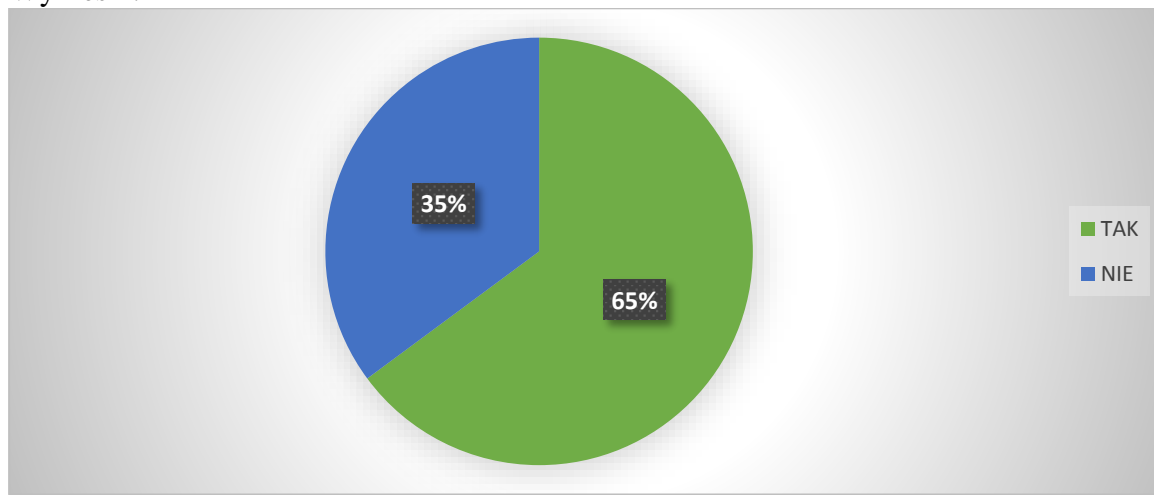


Źródło: badania własne Regionalnego Ośrodka Polityki Społecznej w Olsztynie

Źródłem wiedzy na temat realizacji zadań gminy z zakresu przeciwdziałania przemocy w rodzinie w okresie pandemii są dane na temat pracy Grup Roboczych, z których wynika, że 23% respondentów deklarowało pracę Grup Roboczych w siedzibie, natomiast pozostali: 46% w formie zdalnej, 15% w innej formie oraz 16% nie pracowało w ogóle.

4. Czy działały punkty konsultacyjne dla sprawców i ofiar przemocy?

Wykres 4.

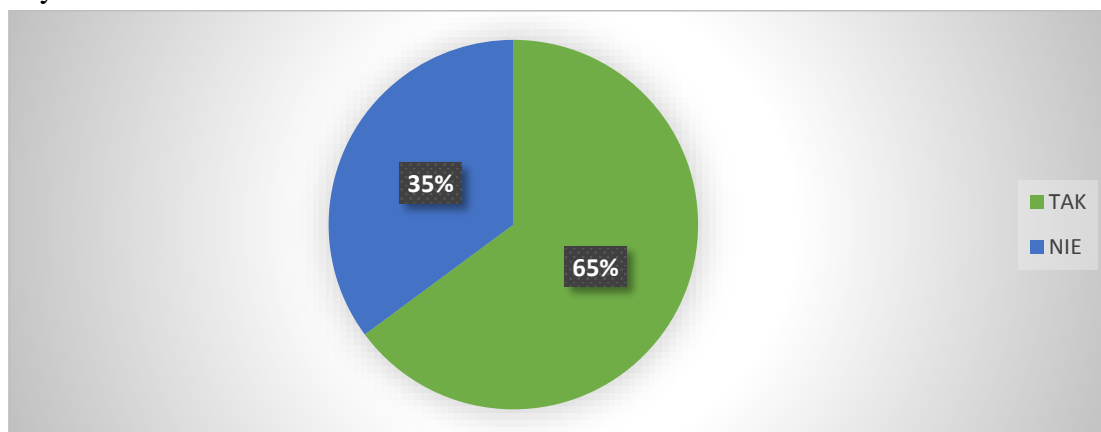


źródło: badania własne Regionalnego Ośrodka Polityki Społecznej w Olsztynie

W tym zestawieniu widzimy, że 65% ankietyowanych Zespołów Interdyscyplinarnych prowadziło punkt konsultacyjny dla sprawców i ofiar przemocy, ale aż 35% nie prowadziło takiego działania.

5. Czy sytuacja związana z covid-19 wymaga nowych rozwiązań?

Wykres 5.



źródło: badania własne Regionalnego Ośrodka Polityki Społecznej w Olsztynie

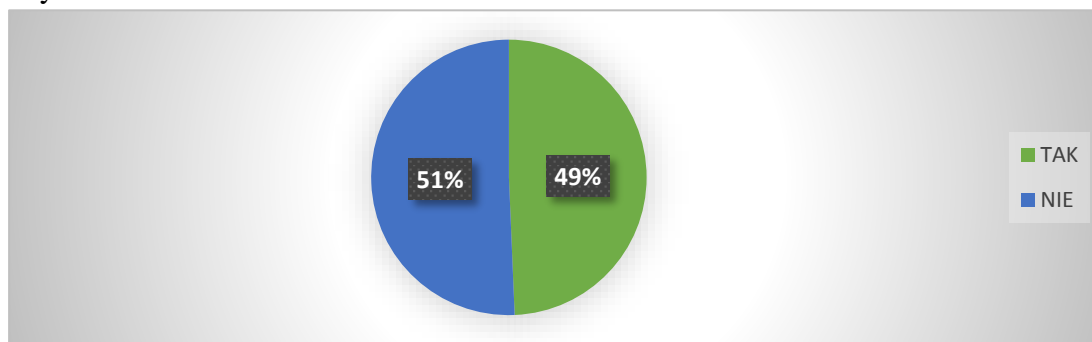
Według 65% ankietyowanych sytuacja związana z Covid-19 wymaga nowych rozwiązań. Wśród najczęściej powtarzających się rozwiązań podawano:

- stworzenie wyznaczonych miejsc odpowiednio zabezpieczonych, bezpiecznych do kontaktu i pracy z człowiekiem;

- wprowadzenie umocowań prawnych, umożliwiających zdalne posiedzenia ZI oraz wyposażenie ZI w niezbędny sprzęt umożliwiający zdalny udział w posiedzeniu ZI;
- zachodziłaby konieczność tworzenia przez ops punktów przyjęć dla klientów wyposażonych w sprzęt w związku z pandemią (przystosowane stanowiska pracy, lampy sterylizujące) spełniające standardy sanitarne;
- uregulowanie postępowania w sytuacjach kryzysowych aktem prawnym w zakresie pracy zespołu interdyscyplinarnego i grup roboczych (reorganizacja pracy grup roboczych w czasie trwania epidemii).

6. Czy w czasie pandemii dostrzegacie państwo niepokojące zmiany społeczne, mogące mieć wpływ na stosowanie przemocy w rodzinie?

Wykres 6.



źródło: badania własne Regionalnego Ośrodka Polityki Społecznej w Olsztynie

W kolejnym pytaniu poruszono kwestię niepokojących zmian społecznych, które mogą mieć wpływ na stosowanie przemocy w rodzinie. 51% ankietowanych nie dostrzega zmian, natomiast 49% widzi niepokojące zmiany i za najważniejsze uznaje:

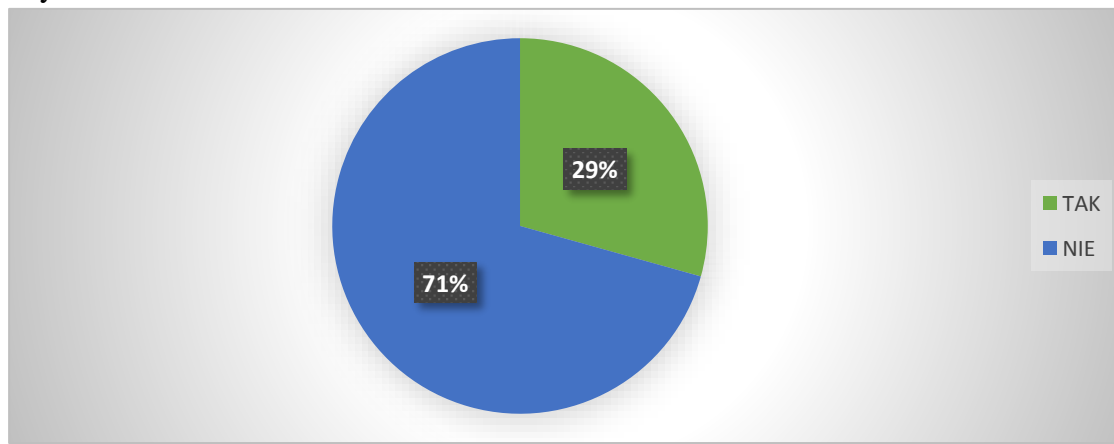
- izolacja, brak możliwości wyjścia z domu powodowało wzmożone spożywanie alkoholu, co z kolei prowadziło do agresji w rodzinach;
- przymusowa izolacja, może u niektórych osób powodować frustracje, gniew, chęć ciągłego kontrolowania, znudzenia – co z kolei może doprowadzać do konfliktów, agresji;
- sprawca przemocy może odczuwać brak pełnej kontroli społecznej poprzez wyłączny kontakt telefoniczny, poprzez brak osobistego kontaktu z rodziną - zwiększenie zaniedbań opiekuńczych, zwiększenie spożywania alkoholu;
- izolacja, zwiększa liczbę obowiązków związanych z nauką zdalną dzieci, brak umiejętności zagospodarowania czasu wolnego oraz komunikowania się ze sobą;
- niska odporność psychiczna osób i szybkie wpadanie w stan depresyjny przy najmniejszym napotkanym problemie;
- pogłębienie uzależnienia osób dorosłych i nieletnich (alkohol, narkotyki, Internet, gry internetowe, hazard itp.) oraz brak umiejętności rozwiązywania problemów;
- wzrost spożycia alkoholu, brak umiejętności spędzania czasu z dziećmi, izolowanie się, brak chęci do pomocy sąsiedzkiej, większe poczucie bezkarności;
- ograniczenie działalności placówek, instytucji oraz kontaktów powoduje wzrost negatywnych emocji, napięcia wśród członków rodzin, trudności w uzyskaniu

specjalistycznej pomocy - większość osób preferuje kontakt osobisty, rozmowę w „cztery oczy”;

- brak osobistego kontaktu z " ofiarą, sprawcą", z dziećmi pozostającymi w strukturze rodziny przez przedstawicieli podmiotów biorących udział w procedurze Niebieska Karta uniemożliwia pełną diagnozę problemu przemocy.

7. Czy dostrzegacie państwo inne niepokojące zmiany społeczne w czasie pandemii wymagające wdrożenia nowych rozwiązań?

Wykres 7.



źródło: badania własne Regionalnego Ośrodka Polityki Społecznej w Olsztynie

71% badanych nie widzi niepokojących zmian społecznych w czasie pandemii, które wymagałyby wdrożenia nowych rozwiązań, natomiast 29% widzi i za najbardziej niepokojące uznaje:

- uzależnienia dzieci od Internetu;
- obawa przed innymi ludźmi głównie spowodowana informacjami medialnymi dotyczącymi Covid -19;
- wycofanie społeczne i alienacja osób doznających przemocy;
- asystent rodziny zauważył, że brak systematycznych wizyt w domach rodzin objętych pomocą asystenta powoduje regres w postępach tych rodzin;
- z powodu izolacji jest ograniczona możliwość zauważenia problemu przez osoby postronne np. nauczycieli, pracowników socjalnych, służby medyczne itp.;
- zwiększona ilość konsultacji prawnych, zwiększona liczba pozwów rozwodowych.

3.3.3. Dotychczasowa działalność Samorządu Województwa Warmińsko-Mazurskiego w zakresie przeciwdziałania przemocy w rodzinie

Od szeregu lat Samorząd Województwa organizuje szkolenia dla kadry instytucji zajmujących się przeciwdziałaniem przemocy w rodzinie finansowane ze środków Samorządu Województwa Warmińsko-Mazurskiego i dotacji budżetu państwa. Przeprowadzone szkolenia w latach 2015-2019 obrazuje poniższa tabela:

Tabela 13 – szkolenia dla członków zespołów interdyscyplinarnych, grup roboczych oraz osób pracujących w obszarze przeciwdziałania przemocy w rodzinie:

Rok	Temat szkolenia	Liczba uczestników
2015	Szkolenie dla członków i kandydatów do zespołów interdyscyplinarnych ds. przeciwdziałania przemocy w rodzinie	50
2016	Szkolenie dla członków i kandydatów do zespołów interdyscyplinarnych ds. przeciwdziałania przemocy w rodzinie	40
2017	szkolenie dot. „wszcęcia oraz realizacji procedury „Niebieskie Karty” w sytuacji wystąpienia przemocy wobec dziecka, a także w sytuacji, w której w rodzinie objętej procedurą są dzieci”	80
2018	szkolenie dot. prowadzenia rozmów z osobami dotkniętymi przemocą w rodzinie i osobami ją stosującymi, skierowanym do osób pracujących w grupach roboczych i zespołach interdyscyplinarnych, realizujących procedurę „Niebieskie Karty“	119
2019	szkolenie dot. pomocy dziecku z rodziny z problemem przemocy	120

Źródło: opracowanie własne Regionalnego Ośrodka Polityki Społecznej

Szkolenia miały charakter warsztatowy, a udział w nich brali przede wszystkim: pracownicy socjalni, członkowie gminnych komisji RPA, asystenci rodziny, policjanci, kuratorzy sądowi i zawodowi.

Od kilku lat Samorząd Województwa inicjuje i dofinansowuje tworzenie w województwie bezpiecznych, przyjaznych dziecku miejsc przesłuchań, tzw. „Niebieskich Pokoi”. Działalność „Przyjaznych Pokoi Przesłuchań Dzieci” w województwie jest corocznie monitorowana. Obecnie w województwie funkcjonuje 17 takich pokoi, z czego utworzenie 12 było inicjowane i wspierane finansowo z budżetu województwa.

Poniższe zestawienie obrazuje stan wykorzystania tych pomieszczeń w latach 2015-2019.

Tabela 14 – Funkcjonowanie „Przyjaznych Pokoi Przesłuchań Dzieci” w Województwie Warmińsko-Mazurskim

Rok	Liczba działających Niebieskich Pokoi	Pokoje utworzone z inicjatywy województwa	Liczba przeprowadzonych przesłuchań (policyjnych, prokuratorskich, sędziowskich)	Liczba posiedzeń składu sędziowskiego	Ilość przeprowadzonych badań (psychologicznych, pedagogicznych, innych)	Liczba sesji terapeutycznych (w godzinach)
2015	16	12	277	122	309	1315

2016	17	12	479	146	560	1408
2017	17	12	518	273	115	577
2018	17	12	367	246	102	883
2019	17	12	389	276	207	981

Źródło: opracowanie własne – dane uzyskane z placówek prowadzących „Przyjazne Pokoje Przesłuchań Dzieci”

Analizując powyższą tabelę możemy zauważyć znaczny wzrosty w liczby przesłuchań przeprowadzonych przez funkcjonariuszy policji, prokuratorów i sędziów, liczbie posiedzeń składu sędziowskiego, ilości przeprowadzonych badań oraz liczbie sesji terapeutycznych.

Jednym z ważniejszych projektów, realizowanych co roku, jest zadanie: „Organizacja konferencji upowszechniającej dobre praktyki w zakresie skutecznych metod przeciwdziałania przemocy w rodzinie”.

Podczas konferencji uczestnicy poznają przykłady wielu „dobrych praktyk” oraz podejmują istotne tematy, m.in. z zakresu wzmocnienia zaangażowania społecznego i medialnego w obchody Dni „Białej Wstążki”.

Konferencja jest ściśle związana z realizacją zadania: „Zorganizowanie i przeprowadzenie kampanii edukacyjno-informacyjnej poświęconej przeciwdziałaniu przemocy wobec kobiet w dniach 1 listopada – 10 grudnia”. W ramach kampanii co roku temat przemocy wobec kobiet jest szeroko poruszany w mediach lokalnych.

Wsparcie organizacji pozarządowych i zrealizowanych zadań w latach 2015-2019 obrazuje poniższa tabela.

Tabela 15 – Dofinansowanie projektów organizacji pozarządowych w ramach otwartych konkursów ofert w latach 2015-2019 – przeciwdziałanie przemocy w rodzinie

Wysokość przekazanych środków	Szacunkowa liczba odbiorców konferencji dot. „dobrych praktyk”	Szacunkowa liczba odbiorców kampanii dot. Dni „Białej Wstążki”
100 000 zł	415	459 424

Źródło: Opracowanie własne Regionalnego Ośrodka Polityki Społecznej w Olsztynie

Prezentowane podczas konferencji dotyczącej „dobrych praktyk” oraz konferencji w ramach obchodów Dni „Białej Wstążki” przedsięwzięcia budzą uznanie i duże zainteresowanie uczestników, zwłaszcza gminnych pełnomocników ds. rozwiązywania problemów uzależnień.

IV. CELE I DZIAŁANIA PROGRAMU

Analiza SWOT

MOCNE STRONY	SŁABE STRONY
<ol style="list-style-type: none"> 1. Przygotowana specjalistyczna kadra pracująca z osobami dotkniętymi przemocą w rodzinie; 2. Istniejące Specjalistyczne Ośrodki Wsparcia dla Ofiar Przemocy w Rodzinie; 3. 17 istniejących Przyjaznych Pokoi Przesłuchań dzieci; 4. W każdej gminie funkcjonuje Zespół Interdyscyplinarny; 5. Rozwinięta sieć placówek udzielających pomocy rodzinom z problemem przemocy w większych gminach i powiatach; 6. Wysoki poziom szkoleń grup interdyscyplinarnych oraz wszystkich szkoleń związanych z przeciwdziałaniem przemocy; 7. Wszystkie Gminy mają przyjęty Gminny Program Przeciwdziałania Przemocy w Rodzinie; 8. Realizacja programów korekcyjno-edukacyjnych; 9. Doświadczenie beneficjentów i umiejętność pozyskiwania środków; 10. Szerokie upowszechnianie informacji o zjawisku przemocy; 11. Działalność asystentów rodziny; 12. Współpraca z organizacjami pozarządowymi w realizacji zadań z zakresu przeciwdziałania przemocy w rodzinie; 13. Gotowość mediów na prezentowanie zagadnień związanych z przeciwdziałaniem przemocy; 14. Współpraca kuratorów i Policji w zakresie wzajemnego informowania się o osobach stosujących przemoc. 	<ol style="list-style-type: none"> 1. Występowanie „białych plam” w regionie – to brak możliwości udzielania pomocy na właściwym poziomie (brak punktów konsultacyjnych, specjalistów, poradnictwa); 2. Słabe umiejętności podejmowania współpracy między instytucjami oraz organizacjami pozarządowymi; 3. Niewystarczająca współpraca instytucji odpowiedzialnych za przeciwdziałanie przemocy w rodzinie oraz placówek leczenia odwykowego (słaby przepływ informacji, niedopracowane procedury); 4. Niewystarczające poradnictwo specjalistyczne (zbyt słaby dostęp do usług psychologów klinicznych, psychoterapeutów, psychologów, psychiatrów dziecięcych); 5. Zbyt mała liczba specjalistów do pracy ze sprawcami przemocy; 6. Niewystarczająca ilość oddziałów dziennych dla osób uzależnionych; 7. Duża rotacja służb policji, powodująca trudności w utrzymaniu ciągłości komunikacji i współpracy; 8. Niewystarczające wsparcie rodziców i dzieci w wieku wczesnodziecięcym przez specjalistyczne służby ochrony zdrowia w uświadomieniu przyczyn zachowań agresywnych wobec własnych dzieci; 9. Niewystarczająca rola mediów w pokazywaniu możliwości rozwiązywania sytuacji rodzących agresję oraz wskazywaniu miejsc, w których można uzyskać skuteczną pomoc; 10. Bierność świadków przemocy w rodzinie; 11. Niewystarczające w samorządach środki finansowe na realizację zadań z zakresu przeciwdziałania przemocy; 12. Nieuzasadnione przypisywanie problemu wąskim grupom społecznym; 13. Brak oferty specjalistycznej pomocy dla dzieci i młodzieży – ofiar przemocy w rodzinie z problemem alkoholowym;

	<p>14. Niechęć do podejmowania terapii przez osoby stosujące przemoc;</p> <p>15. Ograniczanie działań wyłącznie do grup uznawanych za szczególnie ryzykowne, niepodejmowanie działań w innych środowiskach, schematyczne działania.</p>
SZANSE	ZAGROŻENIA
<ol style="list-style-type: none"> 1. Ustawowy obowiązek tworzenia lokalnych systemów przeciwdziałania przemocy w rodzinie; 2. Możliwość ubiegania się o środki finansowe z EFS na realizację projektów systemowych z obszaru pomocy społecznej; 3. Program Operacyjny Wiedza Edukacja Rozwój – stwarza nowe możliwości podejmowania nowych, lepszych i skuteczniejszych rozwiązań na rzecz przeciwdziałania przemocy w rodzinie; 4. Polityka państwa w zakresie równości szans – wzrost świadomości kobiet; 5. Programy krajowe Ministerstwa Pracy i Polityki Społecznej i Ministerstwa Spraw Wewnętrznych; 6. Dalsze pozyskiwanie środków z budżetu państwa na organizację szkoleń o charakterze interdyscyplinarnym dla różnych grup zawodowych; 7. Zmiany w prawie zwiększające ochronę osób doświadczających przemocy w rodzinie – wprowadzenie do polskiego systemu prawnego możliwości natychmiastowego izolowania sprawców przemocy od ofiar. 	<ol style="list-style-type: none"> 1. Brak przepisów prawnych obligujących sprawców przemocy do udziału w programie korekcyjno-edukacyjnym; 2. Brak spójności pomiędzy przepisami resortów; 3. Brak możliwości realizacji zadań w związku z zagrożeniem epidemicznym.

Cel główny programu:

**Zmniejszenie skali zjawiska przemocy w rodzinie w województwie
warmińsko-mazurskim**

Cel szczegółowy 1:

Zwiększenie skuteczności działań profilaktycznych, edukacyjnych i wychowawczych w zakresie przeciwdziałania przemocy w rodzinie.

Działania:

- propagowanie i wspieranie działań mających na celu zwiększenie kompetencji wychowawczych rodziców i opiekunów (szkoła dla rodziców i wychowawców) na organizowanych spotkaniach;
- upowszechnianie form pracy z rodziną oraz dziećmi i młodzieżą, takich jak: asystent rodziny, pedagog ulicy, konferencja grupy rodzinnej, mediacje i inne, na spotkaniach i konferencjach;
- propagowanie i wspieranie działań mających na celu edukację uczniów o zagrożeniach płynących z przemocy w rodzinie, poprzez zlecenie zadania organizacjom pozarządowym w otwartym konkursie ofert;
- promowanie wśród dzieci i młodzieży zachowań sprzyjających pozytywnym postawom w rodzinie, poprzez zlecenie zadania organizacjom pozarządowym w otwartym konkursie ofert;
- propagowanie i wspieranie działań mających na celu wsparcie świadków przemocy w rodzinie;
- zlecenie zadań organizacjom pozarządowym w zakresie aktywizacji dzieci i młodzieży, m.in. poprzez inicjowanie alternatywnych form spędzania czasu wolnego przez dzieci i młodzież bez agresji;
- dystrybucja publikacji, plakatów, ulotek, informatorów;
- inicjowanie i przeprowadzanie kampanii społecznych mobilizujących społeczność lokalną do aktywnego przeciwstawiania się przemocy w rodzinie (eliminowanie stereotypów) poprzez propagowanie konferencji „Biała Wstążka” oraz przez media, a także organizację „Otwartych Drzwi”.

Realizatorzy:

- samorządy: wojewódzki, powiatowe i gminne,
- organizacje pozarządowe,
- Kuratorium Oświaty,
- organy administracji rządowej (Wojewoda Warmińsko-Mazurski),
- Policja,
- sądy,
- prokuratura,

- placówki ochrony zdrowia.

Wskaźniki:

- liczba dofinansowanych programów jednostek niepublicznych w ramach otwartych konkursów ofert, dotyczących przeciwdziałania przemocy w rodzinie;
- liczba kampanii;
- liczba uczestników konferencji, paneli, szkoleń organizowanych przez Samorząd Województwa lub we współpracy z innymi podmiotami.

Cel szczegółowy 2:

Zwiększenie skuteczności ochrony ofiar przemocy w rodzinie i zwiększenie dostępności pomocy.

Działania:

- wspieranie tworzenia „Przyjaznych Pokoi Przesłuchań Dzieci” w powiatach, w których jeszcze nie funkcjonują;
- aktualizowanie bazy informacyjnej na stronie internetowej na temat możliwości uzyskania pomocy na wszystkich szczeblach samorządu;
- wspieranie działalności zespołów interdyscyplinarnych i osób zajmujących się przeciwdziałaniem przemocy w rodzinie w realizacji procedury „Niebieskie Karty” poprzez szkolenia;
- rozszerzenie współpracy Zespołów Interdyscyplinarnych z prokuratorami, sądami i kuratorami, poprzez organizowanie wspólnych spotkań, szkoleń;
- włączenie mediów w promowanie skutecznych form przeciwdziałania przemocy w rodzinie i zwiększenia skuteczności ochrony ofiar przemocy w rodzinie.

Realizatorzy:

- samorzady: wojewódzki, powiatowe i gminne,
- organy administracji rządowej (Wojewoda Warmińsko-Mazurski),
- organizacje pozarządowe,
- Narodowy Fundusz Zdrowia,
- placówki oświaty i pomocy społecznej,
- sądy,
- prokuratura,
- Policja,
- media.

Wskaźniki:

- liczba utworzonych „Przyjaznych Pokoi Przesłuchań Dzieci” w powiatach;
- liczba przeszkolonych osób pracujących w obszarze przeciwdziałania przemocy w rodzinie.

Cel szczegółowy 3:

Zwiększenie skuteczności działań interwencyjnych, korekcyjnych i edukacyjnych wobec osób stosujących przemoc.

Działania:

- propagowanie konieczności współpracy instytucji działających w obszarze przeciwdziałania przemocy w rodzinie (m.in. Ośrodków Pomocy Społecznej, Policji, szkół, sądów, prokuratury) oraz zespołów interdyscyplinarnych w zakresie motywowania i kierowania sprawców do udziału w programach korekcyjno-edukacyjnych;
- upowszechnianie ramowych programów korekcyjno-edukacyjnych dla sprawców przemocy w rodzinie na regionalnych konferencjach, naradach;
- upowszechnianie informacji na temat konieczności wzmożenia częstotliwości działań środowiskowych w przypadku izolacji domowej rodzin z problemem przemocy (wywołanej, m.in. pandemią lub innymi sytuacjami nadzwyczajnymi) przez asystentów rodziny, innych pracowników OPS, pomocy społecznej i Policji.

Realizatorzy:

- samorządy: wojewódzki, powiatowe i gminne,
- organizacje pozarządowe,
- organy administracji rządowej (Wojewoda Warmińsko-Mazurski),
- policja,
- prokuratura,
- sądy,
- realizatorzy programów korekcyjno-edukacyjnych.

Wskaźniki:

- liczba osób uczestniczących w programie korekcyjno-edukacyjnym;
- liczba osób po przebyciu programu korekcyjno-edukacyjnego, które powróciły do stosowania przemocy.

Cel szczegółowy 4:

Podniesienie kompetencji i doskonalenie umiejętności osób pracujących w obszarze przeciwdziałania przemocy w rodzinie.

Działania:

- prowadzenie szkoleń w zakresie rozpoznawania i diagnozowania symptomów świadczących o przemocy w rodzinie, m.in. dla Policji, kadry pomocy społecznej, kuratorów, prokuratorów, pracowników ochrony zdrowia i oświaty;
- przeprowadzanie szkoleń w zakresie przeciwdziałania przemocy w rodzinie, w tym w szczególności z zasad interwencji, m.in. dla Policji, kadry pomocy społecznej, kuratorów, prokuratorów, pracowników ochrony zdrowia i oświaty;

- propagowanie konieczności podnoszenia kompetencji kadr poprzez specjalistyczne szkolenia, w tym także przygotowanie kadr do realizacji programów korekcyjno-edukacyjnych dla sprawców przemocy w rodzinie;
- rekomendowanie i wspieranie projektów pozyskujących środki finansowe z różnych źródeł na realizację szkoleń umożliwiających podnoszenie kwalifikacji kadr pracujących w obszarze przeciwdziałania przemocy w rodzinie;
- propagowanie potrzeby i wspieranie realizacji superwizji zespołów interdyscyplinarnych, grup roboczych i specjalistów realizujących programy korekcyjno-edukacyjne dla sprawców przemocy w rodzinie.

Realizatorzy:

- samorządy: wojewódzki, powiatowe i gminne,
- organizacje pozarządowe,
- organy administracji rządowej (Wojewoda Warmińsko-Mazurski),
- Policja,
- sądy,
- prokuratura,
- placówki oświaty i ochrony zdrowia,
- realizatorzy programów korekcyjno-edukacyjnych.

Wskaźniki:

- liczba przeszkolonych osób działających w obszarze przeciwdziałania przemocy w rodzinie.

Cel szczegółowy 5:

Wzmacnianie współpracy między instytucjami i organizacjami działającymi na rzecz przeciwdziałania przemocy w rodzinie w Województwie Warmińsko-Mazurskim.

Działania:

- promocja dobrych praktyk w zakresie zasad współpracy między podmiotami lokalnymi;
- rozwój wiedzy oraz wymiana doświadczeń, m.in. poprzez udział w konferencjach na temat zjawiska przemocy w rodzinie;
- organizowanie konferencji związanych z obchodami Dnia Walki z Przemocą w Województwie Warmińsko-Mazurskim w dniach 25 listopada-10 grudnia – „Biała Wstążka”, „Otwarte Drzwi”.

Realizatorzy:

- samorządy: wojewódzki, powiatowe i gminne,
- organizacje pozarządowe,
- organy administracji rządowej (Wojewoda Warmińsko-Mazurski),
- Policja,
- sądy,

- prokuratura.

Wskaźniki:

- liczba gmin i powiatów włączających się w Dni Walki z Przemocą „Biała Wstążka” i „Otwarte Drzwi”,
- liczba konferencji, szkoleń i spotkań poruszających temat przeciwdziałania przemocy w rodzinie w województwie warmińsko-mazurskim.

V. SPOSÓB REALIZACJI PROGRAMU, MONITOROWANIE, ZARZĄDZANIE I EWALUACJA

Zadania Wojewódzkiego Programu Przeciwdziałania Przemocy w rodzinie w województwie warmińsko-mazurskim na lata 2021-2026 będzie realizowało Biuro do spraw Uzależnień w Regionalnym Ośrodku Polityki Społecznej, którym kieruje Pełnomocnik Zarządu Województwa Warmińsko-Mazurskiego ds. Wdrażania Wojewódzkiego Programu Profilaktyki i Rozwiązywania Problemów Alkoholowych.

5.1. FINANSOWANIE PROGRAMU

Zakres realizacji działań ujętych w *Programie* w znacznej mierze uzależniony będzie od wielkości środków finansowych Samorządu Województwa Warmińsko-Mazurskiego w rozdziale 85205 – zadania z zakresu przeciwdziałania przemocy w rodzinie.

Inne potencjalne źródła finansowania programu:

- **Fundusze europejskie:**
 - Środki unijne.
- **Administracja publiczna:**
 - Urząd Marszałkowski Województwa Warmińsko-Mazurskiego w Olsztynie,
 - Warmińsko-Mazurski Urząd Wojewódzki.

5.2. HARMONOGRAM

Wojewódzki Program ma charakter ramowy, natomiast poszczególne działania, sposób i czas ich realizacji, podmioty realizujące oraz źródła finansowania, określa harmonogram, stanowiący załącznik do niniejszego *Programu*.

5.3. MONITOROWANIE

Oceny realizacji poszczególnych działań w roku kalendarzowym dokonywać będzie Zarząd Województwa po zaakceptowaniu rocznego sprawozdania.

Monitoring prowadzony będzie przez Biuro ds. Uzależnień Regionalnego Ośrodka Polityki Społecznej. Wcześniejszej opinii treści sprawozdań dokonywać będzie w tym celu powołany przez Zarząd Województwa Warmińsko-Mazurskiego Zespół ds. Monitorowania

Wojewódzkiego Programu Przeciwdziałania Przemocy w Rodzinie w Województwie Warmińsko-Mazurskim na lata 2021-2026.

Zespół do spraw opracowania „Wojewódzkiego Programu Przeciwdziałania Przemocy w Rodzinie w Województwie Warmińsko-Mazurskim na lata 2021-2026”:

1. Dyrektor Regionalnego Ośrodka Polityki Społecznej Urzędu Marszałkowskiego Województwa Warmińsko Mazurskiego w Olsztynie, Przewodnicząca Zespołu;
2. Pełnomocnik Zarządu Województwa Warmińsko-Mazurskiego ds. wdrażania Wojewódzkiego Programu Profilaktyki i Rozwiązywania Problemów Alkoholowych;
3. Przedstawiciel Wojewódzkiego Sztabu Wojskowego w Olsztynie;
4. Przedstawiciel Departamentu Zdrowia Urzędu Marszałkowskiego Województwa Warmińsko-Mazurskiego, Kierownik Biura Polityki Zdrowotnej;
5. Kurator Sądu Okręgowego w Olsztynie;
6. Przedstawiciel Aresztu Śledczego w Olsztynie, psycholog;
7. Prokurator Prokuratury Okręgowej w Olsztynie;
8. Przedstawiciel Warmińsko-Mazurskiego Oddziału Straży Granicznej;
9. Przedstawiciel Poradni Psychologiczno-Pedagogicznej nr 1 w Olsztynie;
10. Wizytator w Wydziale Kształcenia, Wychowania i Opieki Warmińsko-Mazurskiego Kuratorium Oświaty w Olsztynie;
11. Wydział Prewencji Komendy Wojewódzkiej Policji w Olsztynie;
12. Przedstawiciel Konwentu Dyrektorów/Kierowników Powiatowych Centrów Pomocy Społecznej, Kierownik PCPR w Braniewie;
13. Przedstawiciel Rady Organizacji Pozarządowych Województwa Warmińsko-Mazurskiego, Stowarzyszenie Kobieta na PLUS z Rucianego Nida;
14. Przedstawiciel Związku Gmin Warmińsko-Mazurskich, Wójt Gminy Purda;
15. Przedstawiciel Wojewódzkiego Ośrodka Terapii Uzależnienia od Alkoholu i Współzależnienia w Giżycku, certyfikowany specjalista terapii uzależnień;
16. Przedstawiciel Konwentu Dyrektorów/Kierowników Ośrodków Pomocy Społecznej Województwa Warmińsko-Mazurskiego, Kierownik Gminnego Ośrodka Pomocy Społecznej w Purdzie;
17. Prokurator Prokuratury Rejonowej Olsztyn-Północ;
18. Zastępca Dyrektora Wydziału Polityki Społecznej Warmińsko-Mazurskiego Urzędu Wojewódzkiego w Olsztynie;
19. Kurator Sądu Rejonowego w Olsztynie;
20. Przedstawiciel Warmińsko-Mazurskiego Oddziału Narodowego Funduszu Zdrowia w Olsztynie;
21. Przedstawiciel Konwentu Powiatów Województwa Warmińsko-Mazurskiego, Dyrektor Powiatowego Centrum Pomocy Rodzinie w Bartoszycach;
22. Radna Sejmiku Województwa Warmińsko-Mazurskiego;
23. Przedstawiciel Wydziału Nauk Społecznych Uniwersytetu Warmińsko-Mazurskiego w Olsztynie;
24. Przedstawiciel Okręgowej Rady Pielęgniarek i Położnych w Olsztynie.

HARMONOGRAM
realizacji „Wojewódzkiego Programu Przeciwdziałania Przemocy
w Rodzinie w Województwie Warmińsko-Mazurskim na lata 2021-2026”

<i>Cel główny/cele szczegółowe/działania</i>	Od kiedy	Do kiedy	Źródło finansowania	Realizatorzy
Cel główny: Zmniejszenie skali zjawiska przemocy w rodzinie w województwie warmińsko-mazurskim				
Cele szczegółowe :				
1.	Zwiększenie skuteczności działań profilaktycznych, edukacyjnych i wychowawczych w zakresie przeciwdziałania przemocy w rodzinie			

Działania	propagowanie i wspieranie działań mających na celu zwiększenie kompetencji wychowawczych rodziców i opiekunów (szkoła dla rodziców i wychowawców) na organizowanych spotkaniach	2021	2026	Samorząd Województwa Warmińsko Mazurskiego, samorządy gminne.	<ul style="list-style-type: none"> - samorządy: wojewódzki, powiatowe i gminne, - organizacje pozarządowe, - Kuratorium Oświaty, - Powiatowe Centra Pomocy Rodzinie, - organy administracji rządowej (Wojewoda Warmińsko-Mazurski), - Policja, - sądy, - prokuratura, - placówki ochrony zdrowia.
	upowszechnianie form pracy z rodziną oraz dziećmi i młodzieżą, takich jak: asystent rodziny, pedagog ulicy, konferencja grupy rodzinnej, mediacje i inne, na spotkaniach i konferencjach	2021	2026	Samorząd Województwa Warmińsko Mazurskiego, samorządy gminne.	<ul style="list-style-type: none"> - samorządy: wojewódzki, powiatowe i gminne, - organizacje pozarządowe, - Kuratorium Oświaty, - Powiatowe Centra Pomocy Rodzinie, - organy administracji rządowej (Wojewoda Warmińsko-Mazurski), - Policja, - sądy, - prokuratura, - placówki ochrony zdrowia.
	propagowanie i wspieranie działań mających na celu edukację uczniów o zagrożeniach płynących z przemocy w rodzinie, poprzez zlecenie zadania organizacjom pozarządowym w otwartym konkursie ofert	2021	2026	Samorząd Województwa Warmińsko Mazurskiego, samorządy gminne.	<ul style="list-style-type: none"> - samorządy: wojewódzki, powiatowe i gminne, - organizacje pozarządowe, - Kuratorium Oświaty, - Powiatowe Centra Pomocy Rodzinie, - organy administracji rządowej (Wojewoda Warmińsko-Mazurski), - Policja, - sądy, - prokuratura, - placówki ochrony zdrowia.

	promowanie wśród dzieci i młodzieży zachowań sprzyjających pozytywnym postawom w rodzinie, poprzez zlecenie zadania organizacjom pozarządowym w otwartym konkursie ofert	2021	2026	Samorząd Województwa Warmińsko Mazurskiego, samorządy gminne.	<ul style="list-style-type: none"> - samorządy: wojewódzki, powiatowe i gminne, - organizacje pozarządowe, - Kuratorium Oświaty, - Powiatowe Centra Pomocy Rodzinie, - organy administracji rządowej (Wojewoda Warmińsko-Mazurski), - Policja, - sądy, - prokuratura, - placówki ochrony zdrowia.
	propagowanie i wspieranie działań mających na celu wsparcie świadków przemocy w rodzinie	2021	2026	Samorząd Województwa Warmińsko Mazurskiego, samorządy gminne.	<ul style="list-style-type: none"> - samorządy: wojewódzki, powiatowe i gminne, - organizacje pozarządowe, - Kuratorium Oświaty, - Powiatowe Centra Pomocy Rodzinie, - organy administracji rządowej (Wojewoda Warmińsko-Mazurski), - Policja, - sądy, - prokuratura, - placówki ochrony zdrowia.
	zlecenie zadań organizacjom pozarządowym w zakresie aktywizacji dzieci i młodzieży, m.in. poprzez inicjowanie alternatywnych form spędzania czasu wolnego przez dzieci i młodzież bez agresji	2021	2026	Samorząd Województwa Warmińsko Mazurskiego, samorządy gminne.	<ul style="list-style-type: none"> - samorządy: wojewódzki, powiatowe i gminne, - organizacje pozarządowe, - Kuratorium Oświaty, - Powiatowe Centra Pomocy Rodzinie, - organy administracji rządowej (Wojewoda Warmińsko-Mazurski), - Policja, - sądy, - prokuratura, - placówki ochrony zdrowia.

	dystrybucja publikacji, plakatów, ulotek, informatorów	2021	2026	Samorząd Województwa Warmińsko Mazurskiego, samorządy gminne.	<ul style="list-style-type: none"> - samorządy: wojewódzki, powiatowe i gminne, - organizacje pozarządowe, - Kuratorium Oświaty, - Powiatowe Centra Pomocy Rodzinie, - organy administracji rządowej (Wojewoda Warmińsko-Mazurski), - Policja, - sądy, - prokuratura, - placówki ochrony zdrowia.
	inicjowanie i przeprowadzanie kampanii społecznych mobilizujących społeczność lokalną do aktywnego przeciwstawiania się przemocy w rodzinie (eliminowanie stereotypów) poprzez propagowanie konferencji „Biała Wstążka” oraz przez media, a także organizację „Otwartych Drzwi”.	2021	2026	Samorząd Województwa Warmińsko Mazurskiego, samorządy gminne.	<ul style="list-style-type: none"> - samorządy: wojewódzki, powiatowe i gminne, - organizacje pozarządowe, - Kuratorium Oświaty, - Powiatowe Centra Pomocy Rodzinie, - organy administracji rządowej (Wojewoda Warmińsko-Mazurski), - Policja, - sądy, - prokuratura, - placówki ochrony zdrowia.
2.	Zwiększenie skuteczności ochrony ofiar przemocy w rodzinie i zwiększenie dostępności pomocy.				

Działania	wspieranie tworzenia „Przyjaznych Pokoi Przesłuchań Dzieci” w powiatach, w których jeszcze nie funkcjonują;	2021	2026	Samorząd Województwa Warmińsko Mazurskiego, samorządy gminne i powiatowe.	<ul style="list-style-type: none"> - samorządy: wojewódzki, powiatowe i gminne, - organy administracji rządowej (Wojewoda Warmińsko-Mazurski), - organizacje pozarządowe, - Narodowy Fundusz Zdrowia, - placówki oświaty i pomocy społecznej, - sądy, - prokuratura, - Policja, - media.
	aktualizowanie bazy informacyjnej na stronie internetowej na temat możliwości uzyskania pomocy na wszystkich szczeblach samorządu	2021	2026	Samorząd Województwa Warmińsko Mazurskiego, samorządy gminne.	<ul style="list-style-type: none"> - samorządy: wojewódzki, powiatowe i gminne, - organy administracji rządowej (Wojewoda Warmińsko-Mazurski), - organizacje pozarządowe, - Narodowy Fundusz Zdrowia, - placówki oświaty i pomocy społecznej, - sądy, - prokuratura, - Policja, - media.

	<p>wspieranie działalności zespołów interdyscyplinarnych i osób zajmujących się przeciwdziałaniem przemocy w rodzinie w realizacji procedury „Niebieskie Karty” poprzez szkolenia</p>	2021	2026	<p>Samorząd Województwa Warmińsko Mazurskiego, samorządy gminne, środki unijne, budżet państwa.</p>	<ul style="list-style-type: none"> - samorządy: wojewódzki, powiatowe i gminne, - organy administracji rządowej (Wojewoda Warmińsko-Mazurski), - organizacje pozarządowe, - Narodowy Fundusz Zdrowia, - placówki oświaty i pomocy społecznej, - sądy, - prokuratura, - Policja, - media.
	<p>rozszerzenie współpracy Zespołów Interdyscyplinarnych z prokuratorami, sądami i kuratorami, poprzez organizowanie wspólnych spotkań, szkoleń;</p>	2021	2026	<p>Samorząd Województwa Warmińsko Mazurskiego, samorządy gminne, środki unijne, budżet państwa.</p>	<ul style="list-style-type: none"> - samorządy: wojewódzki, powiatowe i gminne, - organy administracji rządowej (Wojewoda Warmińsko-Mazurski), - organizacje pozarządowe, - Narodowy Fundusz Zdrowia, - placówki oświaty i pomocy społecznej, - sądy, - prokuratura, - Policja, - media.

	włączenie mediów w promowanie skutecznych form przeciwdziałania przemocy w rodzinie i zwiększenia skuteczności ochrony ofiar przemocy w rodzinie	2021	2026	Samorząd Województwa Warmińsko Mazurskiego, samorządy gminne.	<ul style="list-style-type: none"> - samorządy: wojewódzki, powiatowe i gminne, - organy administracji rządowej (Wojewoda Warmińsko-Mazurski), - organizacje pozarządowe, - Narodowy Fundusz Zdrowia, - placówki oświaty i pomocy społecznej, - sądy, - prokuratura, - Policja, - media.
3.	Zwiększenie skuteczności działań interwencyjnych, korekcyjnych i edukacyjnych wobec osób stosujących przemoc				
Działania	propagowanie konieczności współpracy instytucji działających w obszarze przeciwdziałania przemocy w rodzinie (m.in. Ośrodków Pomocy Społecznej, Policji, szkół, sądów, prokuratury) oraz zespołów interdyscyplinarnych w zakresie motywowania i kierowania sprawców do udziału w programach korekcyjno-edukacyjnych	2021	2026	Samorząd Województwa Warmińsko Mazurskiego, samorządy gminne.	<ul style="list-style-type: none"> - samorządy: wojewódzki, powiatowe i gminne, - organizacje pozarządowe, - organy administracji rządowej (Wojewoda Warmińsko-Mazurski), - powiatowe centra pomocy rodzinie, - policja, - prokuratura, - sądy, - realizatorzy programów korekcyjno-edukacyjnych.

	upowszechnianie ramowych programów korekcyjno-edukacyjnych dla sprawców przemocy w rodzinie na regionalnych konferencjach, naradach	2021	2026	Samorząd Województwa Warmińsko Mazurskiego, samorządy gminne.	- samorządy: wojewódzki, powiatowe i gminne, - organizacje pozarządowe, - organy administracji rządowej (Wojewoda Warmińsko-Mazurski), - powiatowe centra pomocy rodzinie, - policja, - prokuratura, - sądy, - realizatorzy programów korekcyjno-edukacyjnych.
4.	Podniesienie kompetencji i doskonalenie umiejętności osób pracujących w obszarze przeciwdziałania przemocy w rodzinie				
Działania	prowadzenie szkoleń w zakresie rozpoznawania i diagnozowania symptomów świadczących o przemocy w rodzinie, m.in. dla Policji, kadry pomocy społecznej, kuratorów, prokuratorów, pracowników ochrony zdrowia i oświaty	2021	2026	Samorząd Województwa Warmińsko Mazurskiego, samorządy gminne, środki unijne, budżet państwa.	- samorządy: wojewódzki, powiatowe i gminne, - organizacje pozarządowe, - organy administracji rządowej (Wojewoda Warmińsko-Mazurski), - Policja, - sądy, - prokuratura, - placówki oświaty i ochrony zdrowia, - realizatorzy programów korekcyjno-edukacyjnych.

	<p>przeprowadzanie szkoleń w zakresie przeciwdziałania przemocy w rodzinie, w tym w szczególności z zasad interwencji, m.in. dla Policji, kadry pomocy społecznej, kuratorów, prokuratorów, pracowników ochrony zdrowia i oświaty</p>	2021	2026	<p>Samorząd Województwa Warmińsko Mazurskiego, samorządy gminne, środki unijne, budżet państwa.</p>	<ul style="list-style-type: none"> - samorządy: wojewódzki, powiatowe i gminne, - organizacje pozarządowe, - organy administracji rządowej (Wojewoda Warmińsko-Mazurski), - Policja, - sądy, - prokuratura, - placówki oświaty i ochrony zdrowia, - realizatorzy programów korekcyjno-edukacyjnych.
	<p>propagowanie konieczności podnoszenia kompetencji kadr poprzez specjalistyczne szkolenia, w tym także przygotowanie kadr do realizacji programów korekcyjno-edukacyjnych dla sprawców przemocy w rodzinie</p>	2021	2026	<p>Samorząd Województwa Warmińsko-Mazurskiego, samorządy gminne, budżet państwa.</p>	<ul style="list-style-type: none"> - samorządy: wojewódzki, powiatowe i gminne, - organizacje pozarządowe, - organy administracji rządowej (Wojewoda Warmińsko-Mazurski), - Policja, - sądy, - prokuratura, - placówki oświaty i ochrony zdrowia, - realizatorzy programów korekcyjno-edukacyjnych.

	<p>rekomentowanie i wspieranie projektów pozyskujących środki finansowe z różnych źródeł na realizację szkoleń umożliwiających podnoszenie kwalifikacji kadr pracujących w obszarze przeciwdziałania przemocy w rodzinie</p>	2021	2026	<p>Samorząd Województwa Warmińsko-Mazurskiego, samorządy gminne, budżet państwa.</p>	<ul style="list-style-type: none"> - samorządy: wojewódzki, powiatowe i gminne, - organizacje pozarządowe, - organy administracji rządowej (Wojewoda Warmińsko-Mazurski), - Policja, - sądy, - prokuratura, - placówki oświaty i ochrony zdrowia, - realizatorzy programów korekcyjno-edukacyjnych.
	<p>propagowanie potrzeby i wspieranie realizacji superwizji zespołów interdyscyplinarnych, grup roboczych i specjalistów realizujących programy korekcyjno-edukacyjne dla sprawców przemocy w rodzinie</p>	2021	2026	<p>Samorząd Województwa Warmińsko-Mazurskiego, samorządy gminne, budżet państwa.</p>	<ul style="list-style-type: none"> - samorządy: wojewódzki, powiatowe i gminne, - organizacje pozarządowe, - organy administracji rządowej (Wojewoda Warmińsko-Mazurski), - Policja, - sądy, - prokuratura, - placówki oświaty i ochrony zdrowia, - realizatorzy programów korekcyjno-edukacyjnych.
5.	Wzmacnianie współpracy między instytucjami i organizacjami działającymi na rzecz przeciwdziałania przemocy w rodzinie w Województwie Warmińsko-Mazurskim				
Działania	<p>promocja dobrych praktyk w zakresie zasad współpracy między podmiotami lokalnymi</p>	2021	2026	<p>Samorząd Województwa Warmińsko-Mazurskiego, samorządy gminne.</p>	<ul style="list-style-type: none"> - samorządy: wojewódzki, powiatowe i gminne, - organizacje pozarządowe, - organy administracji rządowej (Wojewoda Warmińsko-Mazurski), - Policja, - sądy, - prokuratura.

	<p>rozwój wiedzy oraz wymiana doświadczeń, m.in. poprzez udział w konferencjach na temat zjawiska przemocy w rodzinie</p>	2021	2026	<p>Samorząd Województwa Warmińsko-Mazurskiego, samorządy gminne.</p>	<ul style="list-style-type: none"> - samorządy: wojewódzki, powiatowe i gminne, - organizacje pozarządowe, - organy administracji rządowej (Wojewoda Warmińsko-Mazurski), - Policja, - sądy, - prokuratura.
	<p>organizowanie konferencji związanych z obchodami Dnia Walki z Przemocą w Województwie Warmińsko-Mazurskim w dniach 25 listopada-10 grudnia – „Biała Wstążka”, „Otwarte Drzwi”.</p>	2021	2026	<p>Samorząd Województwa Warmińsko-Mazurskiego, samorządy gminne. Krajowe Biuro ds. Przeciwdziałania Narkomanii, Państwowa Agencja Rozwiązywania Problemów Alkoholowych.</p>	<ul style="list-style-type: none"> - samorządy: wojewódzki, powiatowe i gminne, - organizacje pozarządowe, - organy administracji rządowej (Wojewoda Warmińsko-Mazurski), - Policja, - sądy, - prokuratura.