

Projekt

z dnia 26 marca 2020 r.

Zatwierdzony przez

**UCHWAŁA Nr
SEJMIKU WOJEWÓDZTWA WARMIŃSKO-MAZURSKIEGO**

z dnia 2020 r.

w sprawie Obszaru Chronionego Krajobrazu - Grzybiny

Na podstawie art. 23 ust. 2 i 3 ustawy z dnia 16 kwietnia 2004 r. *o ochronie przyrody* (Dz. U. z 2020 r. poz. 55) uchwała się, co następuje:

§ 1. Obszar Chronionego Krajobrazu - Grzybiny, zwany dalej „Obszarem”, o powierzchni 2081,90 ha położony jest w województwie warmińsko-mazurskim, w powiecie działdowskim na terenie gmin: Rybno i Działdowo.

§ 2. Granica Obszaru w postaci wykazu współrzędnych punktów załamania granicy w układzie współrzędnych prostokątnych płaskich PL-1992 określona została w Załączniku Nr 1.

§ 3. Granicę Obszaru określoną zgodnie z § 2 przedstawia poglądowo mapa, stanowiąca Załącznik Nr 2.

§ 4. 1. Ustalenia dotyczące czynnej ochrony ekosystemów leśnych Obszaru:

- 1) utrzymanie ciągłości i trwałości ekosystemów leśnych; niedopuszczanie do ich nadmiernego użytkowania;
- 2) wspieranie procesów sukcesji naturalnej przez inicjowanie i utrwalanie naturalnego odnowienia o składzie i strukturze odpowiadającej siedlisku; tam gdzie nie są możliwe odnowienia naturalne - używanie do odnowień gatunków miejscowego pochodzenia przy ograniczaniu gatunków obcych rodzimej florze czy też modyfikowanych genetycznie;
- 3) zwiększanie udziału gatunków domieszkowych i biocenotycznych; tworzenie układów ekotonowych z tych gatunków;
- 4) pozostawianie drzew o charakterze pomnikowym, przestojów, drzew dziuplastych oraz części drzew obumarłych aż do całkowitego ich rozkładu;
- 5) zwiększanie istniejącego stopnia pokrycia terenów drzewostanami, w szczególności na terenach porolnych tam, gdzie z przyrodniczego i ekonomicznego punktu widzenia jest to możliwe; sprzyjanie tworzeniu zwartych kompleksów leśnych; tworzenie i utrzymywanie leśnych korytarzy ekologicznych ze szczególnym uwzględnieniem możliwości migracji dużych ssaków;
- 6) utrzymywanie, a w razie potrzeby podwyższanie poziomu wód gruntowych, w szczególności na siedliskach wilgotnych i bagiennych, tj. w borach bagiennych, olsach i łęgach; budowa zbiorników małej retencji jako zbiorników wielofunkcyjnych, w szczególności podwyższających różnorodność biologiczną w lasach;
- 7) zachowanie i utrzymywanie w stanie zbliżonym do naturalnego istniejących śródleśnych cieków, mokradeł, polan, torfowisk, wrzosowisk oraz muraw napiaskowych; niedopuszczanie do ich nadmiernego wykorzystania dla celów produkcji roślinnej lub sukcesji;
- 8) zwalczanie szkodników owadzych i patogenów grzybowych, a także ograniczanie szkód łowieckich poprzez zastosowanie metod mechanicznych lub biologicznych; metody chemicznego zwalczania powinno stosować się tylko przy braku innych alternatywnych metod;
- 9) stopniowe usuwanie gatunków obcego pochodzenia, chyba że zaleca się ich stosowanie w ramach przyjętych zasad hodowli lasu;

- 10) ochrona stanowisk chronionych gatunków roślin, zwierząt i grzybów; w przypadkach stwierdzenia obiektów i powierzchni cennych przyrodniczo (stanowiska rzadkich i chronionych roślin, zwierząt, grzybów oraz pozostałości naturalnych ekosystemów) wnioskowanie do właściwego organu o ich ochronę;
 - 11) kształtowanie właściwej struktury populacji zwierząt, roślin i grzybów stanowiących komponent ekosystemu leśnego;
 - 12) opracowanie i wdrażanie programów czynnej ochrony oraz reintrodukcji i restytucji gatunków rzadkich, zagrożonych;
 - 13) wykorzystanie lasów dla celów rekreacyjno-krajoznawczych i edukacyjnych w oparciu o wyznaczone szlaki turystyczne oraz istniejące i nowe ścieżki edukacyjno-przyrodnicze wyposażone w elementy infrastruktury turystycznej i edukacyjnej zharmonizowanej z otoczeniem;
 - 14) prowadzenie racjonalnej gospodarki łowieckiej, w szczególności poprzez dostosowanie liczebności populacji zwierząt łownych związanych z ekosystemami leśnymi do warunków środowiskowych.
2. Ustalenia dotyczące czynnej ochrony nieleśnych ekosystemów lądowych Obszaru:
- 1) przeciwdziałanie zarastaniu łąk, pastwisk i torfowisk poprzez koszenie i wypas, a także mechaniczne usuwanie samosiewów drzew i krzewów na terenach otwartych, a w razie konieczności także karczowanie z usunięciem biomasy z pozostawieniem kęp drzew i krzewów;
 - 2) propagowanie wśród rolników działań zmierzających do utrzymania trwałych użytków zielonych w ramach zwykłej, dobrej praktyki rolniczej, a także działań rolno-środowiskowo-klimatycznych - zgodnie z wymogami zbiorowisk łąkowych; propagowanie dominacji gospodarstw prowadzących produkcję mieszaną, w tym preferowanie hodowli bydła opartej o wypas metodą pastwiskową; zalecana jest ochrona i hodowla lokalnych starych odmian drzew i krzewów owocowych oraz ras zwierząt; promowanie agroturystyki i rolnictwa ekologicznego;
 - 3) maksymalne ograniczanie zmiany użytków zielonych na grunty orne; niedopuszczanie do przeorywania użytków zielonych; propagowanie powrotu do użytkowania łąkowego gruntów wykorzystywanych dotychczas jako rolne wzdłuż rowów i lokalnych obniżen terenowych;
 - 4) preferowanie ochrony roślin metodami biologicznymi;
 - 5) ochrona zieleni wiejskiej: zadrzewień, zakrzewień, parków wiejskich oraz kształtowanie zróżnicowanego krajobrazu rolniczego poprzez ochronę istniejących oraz formowanie nowych zakrzewień i zadrzewień śródpolnych i przydrożnych;
 - 6) zachowanie śródpolnych torfowisk, zabagnień, podmokłości oraz oczek wodnych;
 - 7) zachowanie głązów i ich zbiorowisk;
 - 8) zachowanie śródpolnych muraw napiaskowych, wrzosowisk i psiar;
 - 9) melioracje odwadniające, w tym regulowanie odpływu wody z sieci rowów, winny być realizowane jedynie w ramach racjonalnej gospodarki rolnej, przy zachowaniu w stanie nienaruszonym terenów podmokłych, w tym torfowisk i obszarów wodno-błotnych oraz obszarów źródliskowych cieków;
 - 10) eliminowanie nielegalnego eksploataowania surowców mineralnych oraz rekultywacja terenów powyrobiskowych; w szczególnych przypadkach, gdy w wyrobisku ukształtowały się właściwe biocenozy wzbogacające lokalną różnorodność biologiczną, przeprowadzenie rekultywacji nie jest wskazane, zalecane jest podjęcie działań ochronnych w celu ich zachowania;
 - 11) utrzymywanie i w razie konieczności odtwarzanie lokalnych i regionalnych korytarzy ekologicznych;
 - 12) prowadzenie racjonalnej gospodarki łowieckiej, m.in. poprzez dostosowanie liczebności populacji zwierząt łownych związanych z ekosystemami otwartymi do warunków środowiskowych;
 - 13) melioracje nawadniające zalecane są w przypadku stwierdzonego niekorzystnego dla racjonalnej gospodarki rolnej obniżenia poziomu wód gruntowych.

3. Ustalenia dotyczące czynnej ochrony ekosystemów wodnych Obszaru:

- 1) zachowanie i ochrona zbiorników wód powierzchniowych wraz z pasem roślinności okalającej, poza rowami melioracyjnymi;
- 2) wyznaczenie lokalizacji nowych wałów przeciwpowodziowych w oparciu o rzeczywistą konieczność ochrony człowieka i jego mienia przed powodzią; w miarę możliwości wały należy lokalizować jak najdalej od koryta rzeki wykorzystując naturalną rzeźbę terenu;
- 3) tworzenie stref buforowych wokół zbiorników wodnych w postaci pasów zadrzewień i zakrzewień, celem ograniczenia spływu substancji biogennej i zwiększenia różnorodności biologicznej;
- 4) prowadzenie prac regulacyjnych i utrzymania rzek tylko w zakresie niezbędnym dla rzeczywistej ochrony przeciwpowodziowej;
- 5) ograniczanie zabudowy na krawędziach wysoczyznowych w celu zachowania ciągłości przyrodniczo-krajobrazowej oraz ochrony krawędzi tarasów rzecznych przed ruchami osuwiskowymi;
- 6) rozpoznanie okresowych dróg migracji zwierząt, których rozwój związany jest bezpośrednio ze środowiskiem wodnym (w szczególności płazów) oraz podejmowanie działań w celu ich ochrony;
- 7) wznoszenie nowych budowli piętrzących na ciekach, rowach i kanałach (retencja korytowa) winno być poprzedzone analizą bilansu wodnego zlewni;
- 8) zapewnienie swobodnej migracji rybnom w ciekach poprzez budowę przepławek na istniejących i nowych budowlach piętrzących;
- 9) utrzymanie i wprowadzanie zakrzewień wokół zbiorników wodnych, w szczególności starorzeczy i oczek wodnych, jako bariery ograniczającej dostęp do linii brzegowej; utrzymanie lub tworzenie pasów zakrzewień i zadrzewień wzdłuż cieków, jako naturalnej obudowy biologicznej ograniczającej spływ zanieczyszczeń z pól uprawnych;
- 10) ograniczenie działań powodujących obniżenie zwierciadła wód podziemnych, w szczególności budowy urządzeń drenażowych i rowów odwadniających na gruntach ornych, łąkach i pastwiskach w dolinach rzecznych oraz na krawędzi tarasów zalewowych i wysoczyzn;
- 11) opracowanie i wdrożenie programów reintrodukcji, restytucji, czynnej ochrony rzadkich i zagrożonych gatunków zwierząt i roślin bezpośrednio związanych z ekosystemami wodnymi;
- 12) zachowanie i ewentualne odtwarzanie korytarzy ekologicznych opartych o ekosystemy wodne celem zachowania dróg migracji gatunków związanych z wodą;
- 13) zwiększanie retencji wodnej, przy czym zbiorniki małej retencji winny dodatkowo wzbogacać różnorodność biologiczną terenu, uwzględniając starorzecza i lokalne obniżenia terenu; w miarę możliwości technicznych i finansowych zalecane jest odtworzenie funkcji obszarów źródłiskowych o dużych zdolnościach retencyjnych; w miarę możliwości należy zachowywać lub odtwarzać siedliska hydrogeniczne mające dużą rolę w utrzymaniu lokalnej różnorodności biologicznej;
- 14) rozpoznanie oraz ewentualna przebudowa struktury ichtiofauny zgodnie z charakterem siedliska we wszystkich zbiornikach wodnych przewidzianych do wykorzystania w myśl właściwych przepisów o rybactwie śródlądowym; gospodarka rybacka na wodach powierzchniowych powinna wspomagać ochronę gatunków krytycznie zagrożonych i zagrożonych oraz promować gatunki o pochodzeniu lokalnym prowadząc do uzyskania struktury gatunkowej i wiekowej ryb właściwej dla danego typu wód.

§ 5. 1. Na Obszarze wprowadza się następujące zakazy:

- 1) zabijania dziko występujących zwierząt, niszczenia ich nor, legowisk, innych schronień i miejsc rozrodu oraz tarlisk, złożonej ikry, z wyjątkiem amatorskiego połowu ryb oraz wykonywania czynności związanych z racjonalną gospodarką rolną, leśną, rybacką i łowiecką;

- 2) realizacji przedsięwzięć mogących znacząco oddziaływać na środowisko w rozumieniu przepisów ustawy z dnia 3 października 2008 r. *o udostępnianiu informacji o środowisku i jego ochronie, udziale społeczeństwa w ochronie środowiska oraz o ocenach oddziaływania na środowisko*;
 - 3) likwidowania i niszczenia zadrzewień śródpolnych, przydrożnych i nadwodnych, jeżeli nie wynikają one z potrzeby ochrony przeciwpowodziowej i zapewnienia bezpieczeństwa ruchu drogowego lub wodnego lub budowy, odbudowy, utrzymania, remontów lub naprawy urządzeń wodnych;
 - 4) wydobywania do celów gospodarczych skał, w tym torfu, oraz skamieniałości, w tym kopalnych szczątków roślin i zwierząt, a także minerałów i bursztynu;
 - 5) wykonywania prac ziemnych trwale zniekształcających rzeźbę terenu, z wyjątkiem prac związanych z zabezpieczeniem przeciwsztorowym, przeciwpowodziowym lub przeciwsuwiskowym lub utrzymaniem, budową, odbudową, naprawą lub remontem urządzeń wodnych;
 - 6) dokonywania zmian stosunków wodnych, jeżeli służą innym celom niż ochrona przyrody lub zrównoważone wykorzystanie użytków rolnych i leśnych oraz racjonalna gospodarka wodna lub rybacka;
 - 7) likwidowania naturalnych zbiorników wodnych, starorzeczy i obszarów wodno-błotnych;
 - 8) budowania nowych obiektów budowlanych w pasie szerokości 100 m od:
 - a) linii brzegów rzek, jezior i innych naturalnych zbiorników wodnych,
 - b) zasięgu lustra wody w sztucznych zbiornikach wodnych usytuowanych na wodach płynących przy normalnym poziomie piętrzenia określonym w pozwoleniu wodnoprawnym, o którym mowa w art. 389 pkt 1 ustawy z dnia 20 lipca 2017 r. - *Prawo wodne*
- z wyjątkiem urządzeń wodnych oraz obiektów służących prowadzeniu racjonalnej gospodarki rolnej, leśnej lub rybackiej.
2. Zakazy, o których mowa w ust. 1, nie dotyczą:
- 1) wykonywania zadań na rzecz obronności kraju i bezpieczeństwa państwa;
 - 2) prowadzenia akcji ratowniczej oraz działań związanych z bezpieczeństwem powszechnym;
 - 3) realizacji inwestycji celu publicznego;
 - 4) wykonywania zadań wynikających z planu ochrony, zadań ochronnych lub planu zadań ochronnych.
3. Zakaz, o którym mowa w ust. 1 pkt 2, nie dotyczy:
- 1) realizacji przedsięwzięć mogących znacząco oddziaływać na środowisko, dla których przeprowadzona ocena oddziaływania na środowisko wykazała brak negatywnego wpływu na ochronę przyrody i ochronę krajobrazu obszaru chronionego krajobrazu;
 - 2) realizacji przedsięwzięć mogących potencjalnie znacząco oddziaływać na środowisko, dla których regionalny dyrektor ochrony środowiska stwierdził brak konieczności przeprowadzenia oceny oddziaływania na środowisko.
4. Zakaz, o którym mowa w ust. 1 pkt 3:
- 1) nie dotyczy usunięcia drzewa lub krzewu w obrębie zadrzewienia, należących do gatunków obcych, określonych w przepisach wydanych na podstawie art. 120 ust. 2f ustawy z dnia 16 kwietnia 2004 r. *o ochronie przyrody*;
 - 2) nie dotyczy terenów przeznaczonych pod zabudowę w miejscowych planach zagospodarowania przestrzennego obowiązujących:
 - a) w dacie orzekania w przedmiocie wydania: decyzji o środowiskowych uwarunkowaniach, decyzji o pozwoleniu na budowę, a także innych decyzji - jeżeli są one wymagane dla realizacji danego przedsięwzięcia na podstawie przepisów powszechnie obowiązującego prawa,
 - b) w dacie realizacji przedsięwzięcia - jeżeli dla danego przedsięwzięcia przepisy powszechnie obowiązującego prawa nie przewidują obowiązku uzyskania decyzji, o których mowa w lit. a;

- 3) nie ma zastosowania do zmian miejscowych planów zagospodarowania przestrzennego, w zakresie terenów przeznaczonych w tych planach pod zabudowę;
 - 4) nie dotyczy realizacji inwestycji na podstawie decyzji o warunkach zabudowy, którą wydano po uzgodnieniu z właściwym organem ochrony przyrody.
5. Zakazy, o których mowa w ust. 1 pkt 4 i 5, nie dotyczą:
- 1) złóż kopalin udokumentowanych do dnia 21 maja 2008 r., tj. dnia wejścia w życie Rozporządzenia Nr 24 Wojewody Warmińsko-Mazurskiego z dnia 23 kwietnia 2008 r. w sprawie *Obszaru Chronionego Krajobrazu - Grzybiny* (Dz. Urz. Woj. Warm.-Maz. Nr 70, poz. 1340), których dokumentacje zostały zatwierdzone lub przyjęte przez właściwy organ administracji geologicznej;
 - 2) złóż kopalin udokumentowanych na podstawie koncesji na poszukiwanie i rozpoznawanie, udzielonych do dnia 21 maja 2008 r., tj. dnia wejścia w życie Rozporządzenia Nr 24 Wojewody Warmińsko-Mazurskiego z dnia 23 kwietnia 2008 r. w sprawie *Obszaru Chronionego Krajobrazu - Grzybiny* (Dz. Urz. Woj. Warm.-Maz. Nr 70, poz. 1340).
6. Zakaz, o którym mowa w ust. 1 pkt 8, nie dotyczy:
- 1) innych niż rzeki cieków naturalnych w rozumieniu art. 16 pkt 5 ustawy z dnia 20 lipca 2017 r. *Prawo wodne*;
 - 2) terenów zieleni w granicach administracyjnych miast;
 - 3) obszarów zwartej zabudowy miast i wsi w granicach określonych w obowiązujących studiach uwarunkowań i kierunków zagospodarowania przestrzennego, a w przypadku obszarów, dla których obowiązuje studium uwarunkowań i kierunków zagospodarowania przestrzennego, które uchwalono przed dniem 21 maja 2008 r., tj. przed dniem wejścia w życie Rozporządzenia Nr 24 Wojewody Warmińsko-Mazurskiego z dnia 23 kwietnia 2008 r. w sprawie *Obszaru Chronionego Krajobrazu - Grzybiny* (Dz. Urz. Woj. Warm.-Maz. Nr 70, poz. 1340) i w którym nie określono granic zwartej zabudowy miasta lub wsi, również obszarów wskazanych w obowiązującym studium jako tereny zabudowane;
 - 4) uzupełnień zabudowy pod warunkiem wyznaczenia nieprzekraczalnej linii zabudowy od brzegów zgodnie z linią występującą na działkach przyległych;
 - 5) siedlisk rolniczych - w zakresie uzupełnienia istniejącej zabudowy zagrodowej o obiekty służące do prowadzenia gospodarstwa rolnego, w tym obiekty służące agroturystyce, pod warunkiem nie zmniejszania dotychczasowej odległości zabudowy od brzegów wód;
 - 6) obiektów budowlanych niezbędnych do pełnienia funkcji plaż, kąpielisk i przystani na wyznaczonych w miejscowych planach zagospodarowania przestrzennego terenach dostępu do wód publicznych oraz realizacji infrastruktury technicznej na potrzeby tych terenów;
 - 7) ścieżek rowerowych, ciągów pieszych oraz związanych z nimi: infrastruktury technicznej i obiektów małej architektury służących utrzymaniu porządku;
 - 8) ustaleń miejscowych planów zagospodarowania przestrzennego obowiązujących:
 - a) w dniu wejścia w życie niniejszej uchwały, lub
 - b) w dniu 21 maja 2008 r., tj. w dniu wejścia w życie Rozporządzenia Nr 24 Wojewody Warmińsko-Mazurskiego z dnia 23 kwietnia 2008 r. w sprawie *Obszaru Chronionego Krajobrazu - Grzybiny* (Dz. Urz. Woj. Warm.-Maz. Nr 70, poz. 1340).

§ 6. Niniejsza uchwała nie narusza uprawnień nabytych na podstawie ustaleń miejscowych planów zagospodarowania przestrzennego, prawomocnych decyzji administracyjnych i innych orzeczeń oraz innych aktów prawnych, obowiązujących w dniu wejścia w życie niniejszej uchwały.

§ 7. Nadzór nad Obszarem sprawuje Marszałek Województwa Warmińsko-Mazurskiego.

§ 8. Wykonanie uchwały powierza się Zarządowi Województwa Warmińsko-Mazurskiego.

§ 9. Do postępowań, których przedmiotem jest uchwalenie lub zmiana miejscowego planu zagospodarowania przestrzennego lub studium uwarunkowań i kierunków zagospodarowania przestrzennego, w których przed dniem wejścia w życie niniejszej uchwały podjęto uchwałę o przystąpieniu do sporządzenia lub zmiany planu lub studium oraz zawiadomiono o terminie wyłożenia ich projektów do publicznego wglądu, ale postępowanie nie zostało zakończone przed wejściem w życie niniejszej uchwały, stosuje się przepisy dotychczasowe.

§ 10. Traci moc Rozporządzenie Nr 24 Wojewody Warmińsko-Mazurskiego z dnia 23 kwietnia 2008 r. w sprawie *Obszaru Chronionego Krajobrazu - Grzybiny* (Dz. Urz. Woj. Warm.-Maz. Nr 70, poz. 1340).

§ 11. Uchwała wchodzi w życie po upływie 14 dni od dnia ogłoszenia w Dzienniku Urzędowym Województwa Warmińsko-Mazurskiego.

Przewodnicząca Sejmiku Województwa
Warmińsko-Mazurskiego

Bernadeta Hordejuk

**Wykaz współrzędnych punktów załamania granicy Obszaru Chronionego Krajobrazu - Grzybiny
w państwowym układzie współrzędnych prostokątnych płaskich PL-1992**

nr	X oś północna	Y oś wschodnia												
1	613430,35	567046,52	40	612422,93	568939,43	80	610232,02	569301,83	120	609634,94	567410,94			
2	613412,07	567079,30	41	612409,84	568945,79	81	610175,28	569232,89	121	609607,14	567306,67			
3	613396,07	567107,99	42	612350,69	568954,25	82	610074,03	569104,71	122	609589,50	567248,63			
4	613392,92	567113,60	43	612292,19	568967,04	83	610012,11	569026,39	123	609583,26	567230,62			
5	613377,26	567141,68	44	612265,17	568994,89	84	610008,40	569021,70	124	609580,81	567223,84			
6	613351,84	567187,25	45	612253,26	569042,96	85	610103,90	568957,95	125	609567,95	567222,73			
7	613350,68	567189,24	46	612248,75	569053,56	86	610109,01	568954,53	126	609565,30	567217,13			
8	613347,16	567195,29	47	612237,54	569062,49	87	610128,87	568941,27	127	609557,88	567182,66			
9	613290,36	567292,94	48	612222,90	569066,39	88	610000,70	568704,00	128	609555,73	567177,98			
10	613234,34	567397,11	49	612195,87	569067,87	89	610122,56	568623,29	129	609538,00	567139,60			
11	613145,58	567579,47	50	612170,56	569081,76	90	610303,41	568517,90	130	609465,41	567068,21			
12	613061,44	567755,87	51	612153,50	569089,95	91	610128,37	568342,56	131	609366,86	566969,97			
13	612981,15	567923,39	52	612080,74	569111,14	92	609989,82	568205,01	132	609340,38	566975,72			
14	612931,29	568031,53	53	612079,07	569133,90	93	609866,61	568082,38	133	609317,05	566981,30			
15	612868,16	568160,66	54	612082,38	569163,01	94	609999,90	568026,06	134	609229,19	567002,43			
16	612784,00	568331,51	55	612087,82	569177,82	95	610043,68	567993,73	135	609225,55	567003,49			
17	612688,47	568517,78	56	612095,50	569263,26	96	610117,11	567894,61	136	609123,90	567033,06			
18	612686,99	568521,29	57	612091,85	569259,36	97	610118,96	567891,64	137	609122,99	567034,51			
19	612685,03	568533,83	58	612061,36	569226,73	98	610120,95	567888,50	138	609054,07	567016,79			
20	612648,62	568576,55	59	611881,20	569061,51	99	610120,95	567888,50	139	608980,15	566946,35			
21	612629,17	568590,01	60	611736,31	568938,84	100	610222,88	567747,97	140	608892,17	566862,07			
22	612592,36	568602,62	61	611649,77	568886,97	101	610215,57	567745,03	141	608824,77	566653,64			
23	612571,50	568615,09	62	611527,89	569060,16	102	610201,23	567732,13	142	608717,41	566574,12			
24	612559,29	568629,53	63	611413,29	569227,41	103	610177,53	567723,96	143	608660,08	566531,00			
25	612558,34	568636,55	64	611331,76	569346,41	104	610136,85	567728,98	144	608647,32	566523,34			
26	612557,41	568643,50	65	611245,39	569470,80	105	610107,09	567739,92	145	608636,20	566510,07			
27	612576,06	568690,87	66	611200,01	569536,15	106	609967,02	567800,99	146	608556,57	566382,20			
28	612585,92	568719,23	67	611196,62	569541,05	107	609816,08	567678,06	147	608549,24	566370,14			
29	612589,41	568728,71	68	611134,85	569563,63	108	609787,94	567655,27	148	608511,16	566161,52			
30	612597,78	568763,05	69	611163,56	569644,28	109	609783,31	567651,52	149	608480,07	566110,00			
31	612604,46	568773,73	70	611090,41	569680,27	110	609780,78	567649,05	150	608393,85	565971,61			
32	612607,16	568778,05	71	610871,08	569789,11	111	609738,27	567612,32	151	608390,10	565897,22			
33	612569,19	568776,61	72	610706,14	569872,22	112	609688,10	567572,44	152	608389,93	565894,03			
34	612463,64	568783,91	73	610589,17	569731,14	113	609666,83	567555,54	153	608372,45	565860,57			
35	612440,85	568794,15	74	610509,77	569635,35	114	609627,38	567524,20	154	608303,31	565838,35			
36	612432,36	568796,85	75	610506,44	569631,33	115	609623,67	567517,97	155	608298,46	565836,82			
37	612416,27	568825,50	76	610492,06	569614,00	116	609622,48	567510,21	156	608218,53	565813,95			
38	612408,36	568868,63	77	610388,33	569490,64	117	609617,04	567480,05	157	608163,43	565796,75			
39	612423,70	568920,97	78	610338,79	569431,74	118	609617,08	567474,20	158	608101,95	565779,38			
			79	610269,61	569347,56	119	609626,03	567450,56	159	608067,97	565770,80			

160	607988,02	565750,63
161	607909,15	565730,72
162	607831,89	565712,18
163	607828,00	565710,59
164	607794,30	565686,16
165	607791,92	565684,32
166	607785,74	565679,46
167	607775,18	565670,69
168	607754,38	565531,15
169	607744,38	565464,05
170	607749,36	565444,82
171	607748,39	565435,63
172	607746,26	565428,03
173	607742,07	565420,19
174	607739,27	565417,33
175	607733,38	565400,09
176	607726,15	565384,65
177	607725,25	565381,75
178	607722,99	565376,15
179	607719,98	565372,40
180	607717,41	565368,87
181	607715,72	565359,95
182	607712,78	565344,07
183	607711,91	565336,72
184	607726,63	565289,93
185	607754,56	565197,24
186	607748,24	565161,54
187	607730,58	565104,45
188	607729,66	565094,93
189	607734,42	565022,00
190	607732,56	565012,99
191	607729,79	565009,39
192	607692,78	564987,25
193	607679,31	564976,20
194	607672,46	564967,77
195	607667,31	564954,93
196	607666,60	564950,90
197	607663,42	564932,67
198	607661,62	564916,03
199	607659,76	564898,84
200	607659,23	564893,86
201	607658,35	564879,95
202	607657,28	564862,93
203	607656,52	564850,97
204	607655,49	564834,25
205	607654,64	564820,88
206	607654,52	564818,27
207	607653,68	564798,90

208	607652,62	564774,72
209	607651,20	564761,29
210	607648,73	564743,46
211	607643,48	564727,36
212	607634,37	564719,09
213	607621,16	564713,32
214	607594,04	564709,16
215	607556,89	564703,47
216	607528,82	564699,55
217	607501,12	564695,69
218	607468,79	564676,08
219	607383,43	564624,28
220	607306,63	564556,97
221	607297,71	564550,65
222	607286,36	564542,61
223	607278,75	564537,23
224	607218,36	564494,63
225	607223,96	564491,00
226	607251,46	564473,47
227	607254,44	564471,63
228	607259,65	564468,43
229	607264,64	564465,36
230	607268,03	564463,28
231	607287,25	564451,45
232	607293,36	564447,70
233	607302,18	564442,11
234	607310,34	564436,94
235	607310,73	564436,69
236	607318,67	564431,98
237	607326,27	564427,44
238	607330,77	564425,27
239	607330,90	564425,19
240	607342,14	564420,27
241	607345,68	564419,11
242	607350,85	564417,49
243	607355,56	564415,99
244	607367,39	564412,47
245	607371,61	564411,00
246	607376,49	564409,33
247	607385,72	564406,22
248	607390,83	564404,31
249	607394,70	564402,46
250	607404,46	564399,23
251	607420,93	564393,36
252	607426,70	564391,79
253	607431,12	564390,57
254	607450,59	564384,10
255	607464,54	564379,22

256	607466,86	564378,41
257	607476,97	564375,25
258	607483,07	564373,31
259	607492,38	564369,67
260	607506,24	564365,24
261	607517,47	564361,63
262	607521,52	564360,33
263	607529,14	564357,85
264	607542,06	564354,11
265	607546,05	564352,81
266	607549,62	564351,16
267	607575,05	564343,04
268	607750,21	564286,22
269	607772,13	564278,58
270	607791,35	564270,29
271	607814,05	564259,06
272	607850,20	564231,62
273	607883,45	564209,96
274	607909,01	564189,18
275	607931,11	564166,27
276	607956,92	564135,15
277	608001,82	564086,82
278	608035,07	564051,92
279	608047,50	564038,55
280	608079,57	564004,05
281	608097,94	563988,05
282	608105,08	563983,12
283	608113,46	563976,73
284	608120,20	563972,33
285	608128,48	563968,57
286	608139,82	563963,43
287	608182,03	563950,10
288	608217,68	563938,85
289	608250,74	563926,85
290	608320,67	563903,71
291	608328,76	563900,81
292	608426,09	563868,78
293	608442,73	563863,43
294	608461,06	563857,10
295	608476,02	563857,17
296	608490,46	563859,02
297	608605,71	563904,35
298	608628,38	563911,65
299	608652,10	563914,04
300	608670,93	563913,35
301	608688,08	563908,78
302	608708,75	563900,11
303	608738,72	563887,48

304	608758,98	563879,05
305	608781,19	563870,13
306	608784,83	563868,45
307	608833,52	563850,88
308	608882,96	563830,04
309	608939,21	563808,46
310	609125,33	563732,27
311	609201,81	563701,85
312	609232,76	563691,32
313	609238,64	563689,41
314	609284,32	563674,67
315	609289,43	563673,12
316	609344,44	563656,50
317	609389,88	563642,78
318	609411,89	563636,13
319	609486,52	563612,73
320	609581,84	563582,83
321	609602,33	563575,82
322	609657,02	563559,06
323	609728,64	563536,40
324	609777,04	563521,10
325	609796,05	563515,17
326	609819,95	563507,72
327	609831,49	563504,13
328	609853,73	563497,19
329	609882,35	563488,27
330	609905,82	563480,96
331	609944,31	563470,39
332	609965,93	563467,63
333	610003,54	563468,08
334	610057,38	563470,15
335	610060,70	563469,88
336	610064,61	563470,47
337	610119,19	563470,72
338	610135,60	563468,89
339	610202,54	563485,47
340	610294,67	563487,66
341	610309,42	563465,84
342	610350,34	563453,48
343	610391,77	563436,68
344	610412,27	563432,11
345	610437,73	563425,84
346	610464,17	563418,85
347	610476,32	563417,01
348	610487,51	563415,73
349	610499,17	563416,00
350	610536,54	563420,47
351	610544,10	563422,08

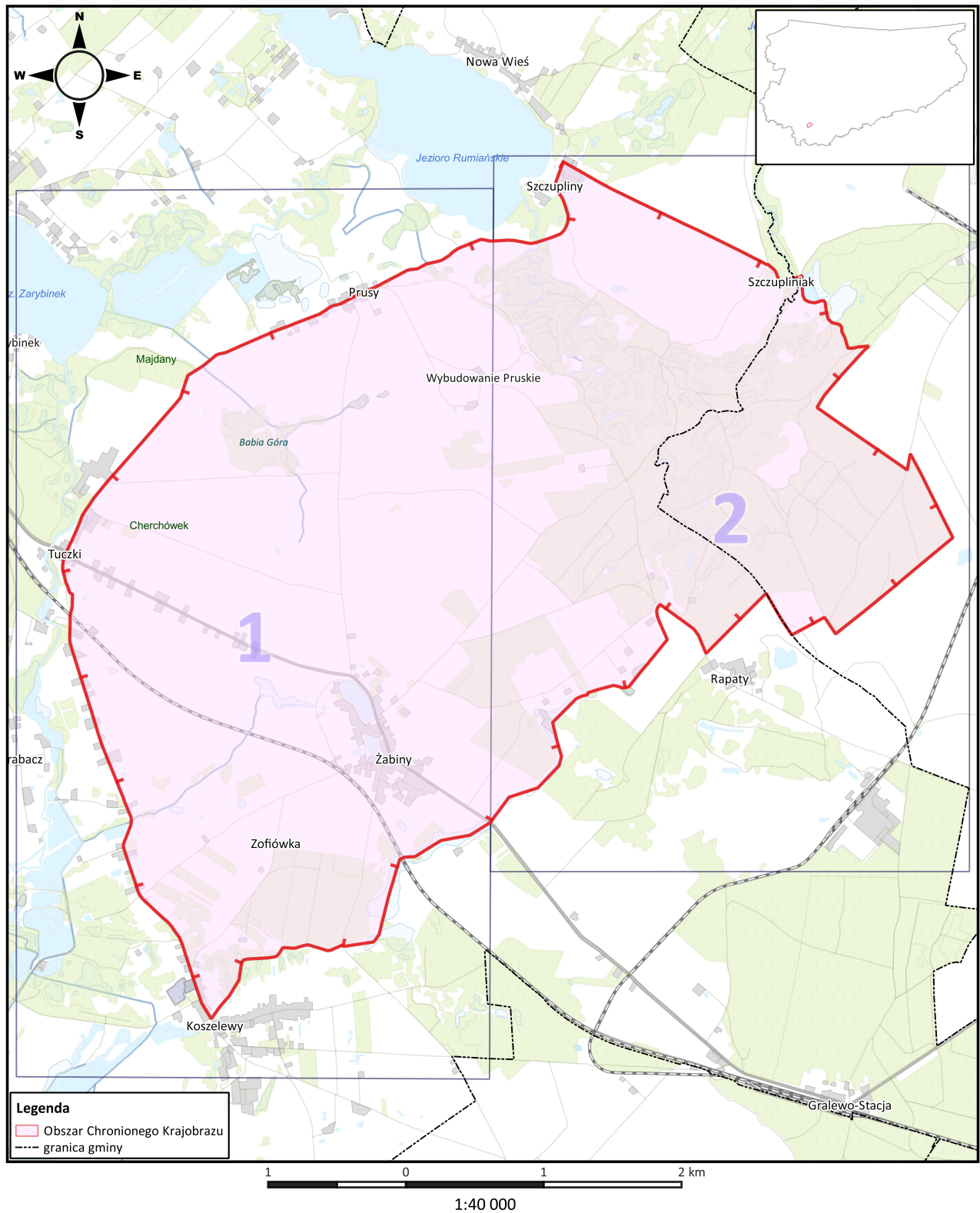
352	610549,55	563424,01
353	610559,20	563427,44
354	610563,80	563429,10
355	610575,27	563433,24
356	610597,87	563442,77
357	610600,82	563443,67
358	610615,91	563450,36
359	610628,47	563455,93
360	610632,53	563457,74
361	610639,35	563460,84
362	610658,22	563469,96
363	610663,61	563472,60
364	610678,30	563479,79
365	610679,78	563480,51
366	610695,16	563487,49
367	610700,86	563490,08
368	610705,77	563492,29
369	610714,41	563496,22
370	610719,14	563498,37
371	610722,99	563500,07
372	610727,57	563502,10
373	610728,65	563502,59
374	610731,74	563503,97
375	610733,38	563504,72
376	610741,40	563508,23
377	610754,97	563514,18
378	610756,24	563514,68
379	610760,86	563516,63
380	610770,30	563520,56
381	610775,83	563522,87
382	610781,13	563525,10
383	610787,97	563527,95
384	610792,77	563529,94
385	610797,53	563531,91
386	610801,23	563533,48
387	610802,66	563534,09
388	610810,45	563537,33
389	610818,23	563540,57
390	610835,69	563547,01
391	610840,88	563549,00
392	610845,13	563550,55
393	610858,73	563555,52
394	610863,46	563557,73
395	610870,88	563561,21
396	610914,95	563588,99
397	610929,38	563599,97
398	610939,17	563606,53
399	610993,17	563642,72

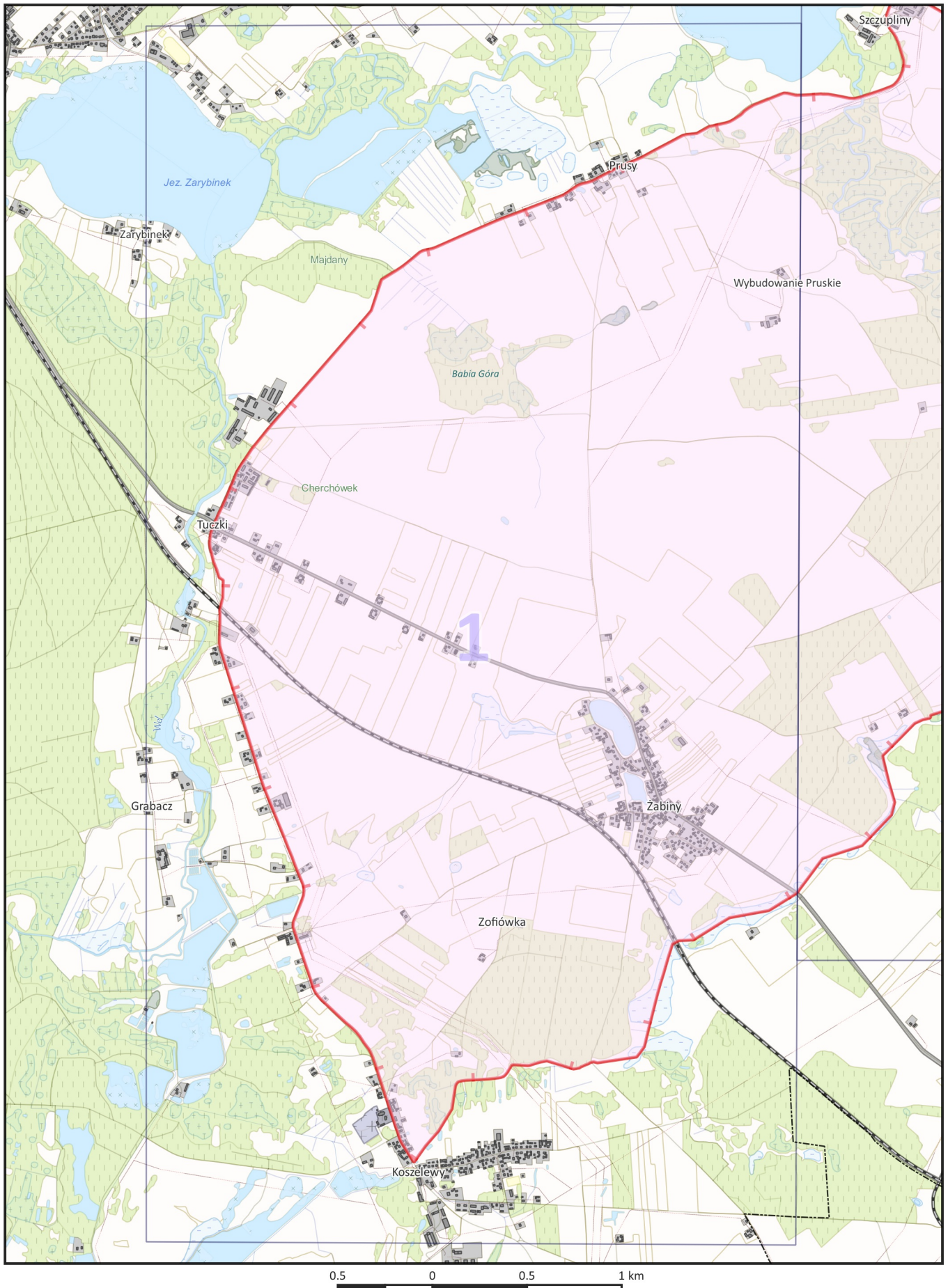
400	611025,52	563669,22
401	611069,58	563705,30
402	611080,51	563714,26
403	611091,44	563723,21
404	611093,06	563723,83
405	611099,17	563729,51
406	611105,57	563734,63
407	611282,75	563890,65
408	611419,04	564010,72
409	611426,78	564017,24
410	611570,13	564141,32
411	611685,80	564242,65
412	611719,25	564269,98
413	611882,40	564324,09
414	611933,21	564406,56
415	611953,28	564436,09
416	611993,64	564486,68
417	612027,64	564526,90
418	612034,46	564540,80
419	612039,27	564558,06
420	612046,22	564591,80
421	612051,89	564607,41
422	612114,70	564748,94
423	612171,70	564880,64
424	612193,11	564930,45
425	612207,82	564966,98
426	612250,00	565080,67
427	612258,63	565100,21
428	612294,78	565194,30
429	612328,46	565282,88
430	612342,70	565304,13
431	612344,96	565307,51
432	612347,37	565311,31
433	612379,32	565358,81
434	612388,92	565382,70
435	612393,69	565404,65
436	612402,78	565435,55
437	612415,54	565460,18
438	612418,40	565465,41
439	612446,05	565518,17
440	612458,51	565541,89
441	612460,57	565544,15
442	612466,65	565557,69
443	612469,41	565563,45
444	612485,47	565597,86
445	612487,71	565602,48
446	612489,67	565606,52
447	612519,29	565676,88

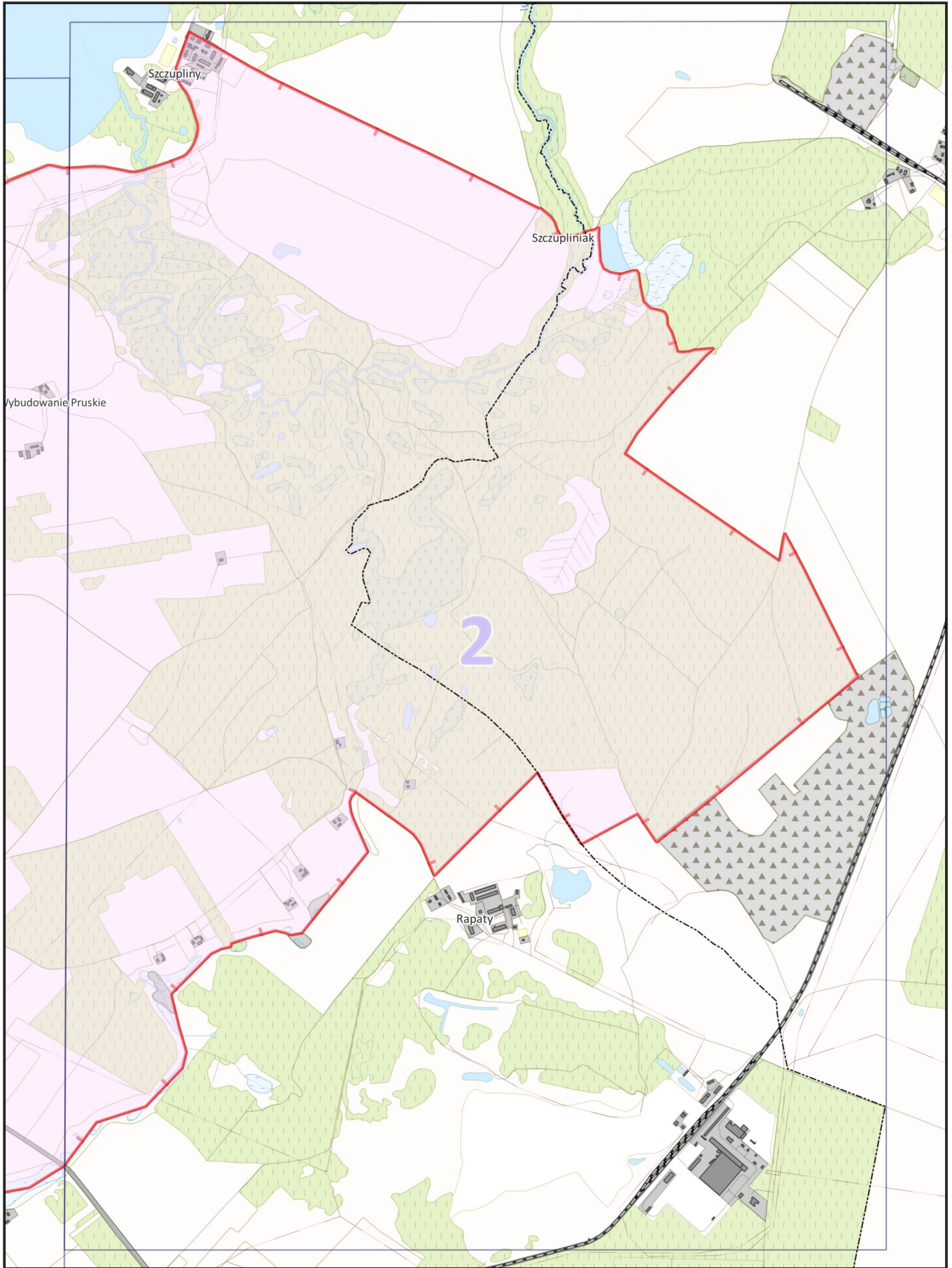
448	612526,59	565693,95
449	612531,36	565702,96
450	612564,01	565763,09
451	612606,85	565845,21
452	612643,87	565914,49
453	612649,03	565932,64
454	612654,89	565988,91
455	612691,90	566056,97
456	612695,56	566078,02
457	612704,24	566115,81
458	612710,00	566140,84
459	612716,93	566163,23
460	612728,86	566184,59
461	612752,13	566220,86
462	612758,56	566228,12
463	612772,10	566240,63
464	612788,37	566262,84
465	612805,06	566290,97
466	612868,13	566449,06
467	612866,51	566467,01
468	612856,02	566514,61
469	612858,17	566568,74
470	612858,50	566573,65
471	612863,33	566645,56
472	612861,77	566654,82
473	612861,65	566683,96
474	612850,10	566748,78
475	612840,18	566795,65
476	612839,42	566821,21
477	612841,14	566828,91
478	612847,00	566855,37
479	612852,58	566869,92
480	612861,15	566899,12
481	612882,58	566962,75
482	612905,97	567022,83
483	612914,06	567034,22
484	612933,01	567051,25
485	612952,40	567063,29
486	612977,98	567073,85
487	612990,75	567079,12
488	613021,87	567083,38
489	613042,91	567082,45
490	613103,27	567063,78
491	613128,19	567056,07
492	613161,31	567043,03
493	613180,40	567031,92
494	613210,93	567008,35
495	613236,99	566996,19

496	613256,50	566992,10
497	613261,20	566992,14
498	613276,60	566992,19
499	613281,83	566992,38
500	613430,35	567046,52

Mapa poglądowa Obszaru Chronionego Krajobrazu - Grzybiny







Uzasadnienie

Obszar Chronionego Krajobrazu - Grzybiny położony jest w południowo-zachodniej części województwa wamińskiego-mazurskiego, w powiecie działdowskim, na terenie gmin: Rybno i Działdowo. Obszar mieści się w mezoregionie Równiny Urszulewskiej i zajmuje powierzchnię 2081,90 ha. Zlokalizowany jest przy wschodniej granicy Welskiego Parku Krajobrazowego i obejmuje teren między miejscowościami Koszelewy, Tuczki, Szczupliny i Grzybiny. Obszar chroni krajobraz falistej wysoczyzny z doliną silnie meandrującej rzeki Wel.

Zgodnie z art. 23 ust. 2 ustawy z dnia 16 kwietnia 2004 r. *o ochronie przyrody* (Dz. U. z 2020 r. poz. 55) Sejmik Województwa wyznacza obszar chronionego krajobrazu, określa jego nazwę, położenie, sprawującego nadzór, ustalenia dotyczące czynnej ochrony ekosystemów oraz zakazy właściwe dla danego obszaru chronionego krajobrazu lub jego części, wybrane spośród zakazów wymienionych w art. 24 ust. 1, wynikające z potrzeb jego ochrony.

Ze względu na zmianę przepisów ustawy *o ochronie przyrody* na skutek wejścia w życie ustawy z dnia 24 kwietnia 2015 r. *o zmianie niektórych ustaw w związku ze wzmocnieniem narzędzi ochrony krajobrazu* (Dz. U. z 2015 r. poz. 774, z późn. zm.) konieczne było dostosowanie do tych zmian zapisów Rozporządzenia Nr 24 Wojewody Warmińsko-Mazurskiego z dnia 23 kwietnia 2008 r. *w sprawie Obszaru Chronionego Krajobrazu - Grzybiny* (Dz. Urz. Woj. Warm.-Maz. Nr 70, poz. 1340). Niniejszy projekt uchwały bazuje na treści wspomnianego Rozporządzenia aktualizując je o zapisy wynikające z obecnego brzmienia ustawy *o ochronie przyrody* (Dz. U. z 2020 r. poz. 55).

Załączony projekt Uchwały zawiera również dodatkowe zapisy stanowiące o nowych odstępstwach od zakazów umożliwiające m.in.: budowę nowych obiektów budowlanych w pasie szerokości 100 m od innych niż rzeki cieków naturalnych, budowę ścieżek rowerowych i ciągów pieszych, zagospodarowanie terenów zieleni w granicach administracyjnych miast oraz likwidację zadrzewień śródpolnych, przydrożnych i nadwodnych, na potrzeby wykonalności decyzji o warunkach zabudowy oraz inwestycji ujętych w miejscowych planach zagospodarowania przestrzennego. Ponadto projekt utrzymuje dotychczasową możliwość uzupełnień zabudowy pod warunkiem wyznaczenia nieprzekraczalnej linii zabudowy od brzegów zgodnie z linią występującą na działkach przyległych.

Należy zaznaczyć, że dotychczasowy akt prawny dotyczący Obszaru Chronionego Krajobrazu - Grzybiny przedstawia jego zasięg za pomocą opisu przebiegu granicy (Załącznik Nr 1) oraz topograficznej mapy sytuacyjnej (Załącznik Nr 2). Wspomniana mapa została opracowana w małej skali uniemożliwiającej szczegółową weryfikację granicy zarówno w terenie, jak i na mapach ewidencyjnych oraz zawiera nieaktualne na moment powoływania OChK i obecny oznaczenie granic gmin. Dodatkowym utrudnieniem w ustaleniu zasięgu Obszaru są występujące między ww. załącznikami rozbieżności uniemożliwiające wskazanie w sposób jednoznaczny właściwej granicy a także użyte w opisach sformułowania budzące wątpliwości, odnoszące się do elementów zmiennych, których szczegółowa identyfikacja w terenie jest obecnie niemożliwa. Tak nieprecyzyjne określenie granicy Obszaru, wynikające m.in. z ograniczonego dostępu do odpowiednich narzędzi technicznych w okresie jego wyznaczania, w znacznym stopniu utrudnia zarządzanie tą formą ochrony przyrody.

Mając na uwadze powyższe trudności interpretacyjne uznano za konieczne wyznaczenie OChK zgodnie z obowiązującymi standardami. W tym celu przyjęto, że na potrzeby doprecyzowania i jednoznacznego wyznaczenia zasięgu Obszaru jego granica będzie prowadzona w miarę możliwości wzdłuż granic działek lub użytków ewidencyjnych z uwzględnieniem aktualnych granic właściwych miejscowo gmin. W sytuacji, kiedy opis z Załącznika Nr 1 określa granicę OChK jako drogę element ten uznano za graniczny, nie uwzględniając jego powierzchni w Obszarze.

Po dokonaniu uszczegółowienia granicy Obszaru zmianie uległa jego powierzchnia, która według obecnych wyliczeń wynosi 2081,90 ha. Różnica między powierzchnią wskazaną w Rozporządzeniu Nr 24 Wojewody Warmińsko-Mazurskiego z dnia 23 kwietnia 2008 r. *w sprawie Obszaru Chronionego Krajobrazu - Grzybiny* (Dz. Urz. Woj. Warm.-Maz. Nr 70, poz. 1340), a powierzchnią obliczoną po ustaleniu dokładnego przebiegu granicy Obszaru wynika ze stopnia szczegółowości wyznaczenia granicy, ze zwiększenia dokładności wykonywanych pomiarów, a także z wymienionych powyżej korekt.

Treść uchwały, w tym załącznika graficznego, została opracowana w porozumieniu z przedstawicielami Regionalnej Dyrekcji Ochrony Środowiska w Olsztynie w sposób, który zapewni ochronę wyróżniających się krajobrazów o zróżnicowanych ekosystemach oraz zrównoważony rozwój województwa.

Projekt uchwały Sejmiku Województwa Warmińsko-Mazurskiego zgodnie z art. 23 ust. 3 ustawy z dnia 16 kwietnia 2004 r. *o ochronie przyrody* (Dz. U. z 2020 r. poz. 55) wymaga uzgodnienia z Regionalnym Dyrektorem Ochrony Środowiska w Olsztynie oraz z właściwymi miejscowo radami gmin.