

**Uchwała Nr VIII/205/15**  
**Sejmiku Województwa Warmińsko-Mazurskiego**  
**z dnia 24 czerwca 2015 r.**

**w sprawie wyznaczenia Obszaru Chronionego Krajobrazu Doliny Dolnej Drwęcy.**

Na podstawie art. 18 pkt 20 ustawy z dnia 5 czerwca 1998 r. o samorządzie województwa (Dz. U. z 2013 r. poz. 596 ze zmianami: Dz. U. z 2013 r. poz. 645, z 2014 r. poz. 379 i 1072) w zw. z art. 23 ust. 2 i ust. 3 ustawy z dnia 16 kwietnia 2004 r. o ochronie przyrody (Dz. U. z 2013 r. poz. 627 ze zmianami: Dz. U. z 2013 r. poz. 628 i 842, z 2014 r. poz. 805, 850, 1002, 1101, 1863, z 2015 r. poz. 222) uchwała się, co następuje:

**§ 1**

Obszar Chronionego Krajobrazu Doliny Dolnej Drwęcy, zwany dalej „Obszarem”, o powierzchni 17 472,4 ha położony jest w województwie warmińsko-mazurskim, w powiecie iławskim na terenie gmin: Lubawa, Iława i miasta Iława, w powiecie nowomiejskim na terenie gmin: Kurzętnik, Nowe Miasto Lubawskie i miasta Nowe Miasto Lubawskie.

**§ 2**

Opis granic Obszaru, o którym mowa w § 1 stanowi załącznik Nr 1 do niniejszej uchwały.

**§ 3**

Granice Obszaru określa mapa sytuacyjna, stanowiąca załącznik Nr 2 do niniejszej uchwały.

**§ 4**

1. Ustalenia dotyczące czynnej ochrony ekosystemów leśnych Obszaru:

- 1) utrzymanie ciągłości i trwałości ekosystemów leśnych; niedopuszczanie do ich nadmiernego użytkowania;
- 2) wspieranie procesów sukcesji naturalnej przez inicjowanie i utrwalanie naturalnego odnowienia o składzie i strukturze odpowiadającej siedlisku; tam gdzie nie są możliwe odnowienia naturalne - używanie do odnowień gatunków miejscowego pochodzenia przy ograniczaniu gatunków obcych rodzimej florze czy też modyfikowanych genetycznie;
- 3) zwiększanie udziału gatunków domieszkowych i biocenotycznych; tworzenie układów ekotonowych z tych gatunków;
- 4) pozostawianie drzew o charakterze pomnikowym, przestojów, drzew dziuplastych oraz części drzew obumarłych aż do całkowitego ich rozkładu;
- 5) zwiększanie istniejącego stopnia pokrycia terenów drzewostanami, w szczególności na terenach porolnych tam, gdzie z przyrodniczego i ekonomicznego punktu widzenia jest to możliwe; sprzyjanie tworzeniu zwartych kompleksów leśnych o racjonalnej granicy polno-leśnej; tworzenie i utrzymywanie leśnych korytarzy ekologicznych ze szczególnym uwzględnieniem możliwości migracji dużych ssaków;
- 6) utrzymywanie, a w razie potrzeby podwyższanie poziomu wód gruntowych, w szczególności na siedliskach wilgotnych i bagiennych, tj. w borach bagiennych, olsach i łęgach; budowa zbiorników małej retencji jako zbiorników wielofunkcyjnych, w szczególności podwyższających różnorodność biologiczną w lasach;
- 7) zachowanie i utrzymywanie w stanie zbliżonym do naturalnego istniejących śródleśnych cieków, mokradeł, polan, torfowisk, wrzosowisk oraz muraw napiaskowych; niedopuszczanie do ich nadmiernego wykorzystania dla celów produkcji roślinnej lub sukcesji;

- 8) zwalczanie szkodników owadzych i patogenów grzybowych, a także ograniczanie szkód łowieckich poprzez zastosowanie metod mechanicznych lub biologicznych; stosowanie metod chemicznego zwalczania dopuszcza się tylko przy braku innych alternatywnych metod;
- 9) stopniowe usuwanie gatunków obcego pochodzenia, chyba że zaleca się ich stosowanie w ramach przyjętych zasad hodowli lasu;
- 10) ochrona stanowisk chronionych gatunków roślin, zwierząt i grzybów; w przypadkach stwierdzenia obiektów i powierzchni cennych przyrodniczo (stanowiska rzadkich i chronionych roślin, zwierząt, grzybów oraz pozostałości naturalnych ekosystemów) wnioskowanie do właściwego organu o ich ochronę;
- 11) kształtowanie właściwej struktury populacji zwierząt, roślin i grzybów stanowiących komponent ekosystemu leśnego;
- 12) opracowanie i wdrażanie programów czynnej ochrony oraz reintrodukcji i restytucji gatunków rzadkich, zagrożonych;
- 13) wykorzystanie lasów dla celów rekreacyjno-krajoznawczych i edukacyjnych w oparciu o wyznaczone szlaki turystyczne oraz istniejące i nowe ścieżki edukacyjno-przyrodnicze wyposażone w elementy infrastruktury turystycznej i edukacyjnej zharmonizowanej z otoczeniem;
- 14) prowadzenie racjonalnej gospodarki łowieckiej, w szczególności poprzez dostosowanie liczebności populacji zwierząt łownych związanych z ekosystemami leśnymi do warunków środowiskowych.

## 2. Ustalenia dotyczące czynnej ochrony nieleśnych ekosystemów lądowych Obszaru:

- 1) przeciwdziałanie zarastaniu łąk, pastwisk i torfowisk poprzez koszenie i wypas, a także mechaniczne usuwanie samosiewów drzew i krzewów na terenach otwartych, a w razie konieczności także karczowanie z usunięciem biomasy z pozostawieniem kęp drzew i krzewów;
- 2) propagowanie wśród rolników działań zmierzających do utrzymania trwałych użytków zielonych w ramach zwykłej, dobrej praktyki rolniczej, a także Krajowego Programu Rolnośrodowiskowego - zgodnie z wymogami zbiorowisk łąkowych; propagowanie dominacji gospodarstw prowadzących produkcję mieszaną, w tym preferowanie hodowli bydła opartej o naturalny wypas metodą pastwiskową; zalecana jest ochrona i hodowla lokalnych starych odmian drzew i krzewów owocowych oraz ras zwierząt; promowanie agroturystyki i rolnictwa ekologicznego;
- 3) maksymalne ograniczanie zmiany użytków zielonych na grunty orne; niedopuszczanie do przeorywania użytków zielonych; propagowanie powrotu do użytkowania łąkowego gruntów wykorzystywanych dotychczas jako rolne wzdłuż rowów i lokalnych obniżen terenowych;
- 4) preferowanie ochrony roślin metodami biologicznymi;
- 5) ochrona zieleni wiejskiej: zadrzewień, zakrzewień, parków wiejskich oraz kształtowanie zróżnicowanego krajobrazu rolniczego poprzez ochronę istniejących oraz formowanie nowych zadrzewień śródpolnych i przydrożnych;
- 6) zachowanie śródpolnych torfowisk, zabagnień, podmokłości oraz oczek wodnych;
- 7) zachowanie zbiorowisk wydmowych, śródpolnych muraw napiaskowych, wrzosowisk i psiar;
- 8) melioracje odwadniające, w tym regulowanie odpływu wody z sieci rowów, dopuszczalne tylko w ramach racjonalnej gospodarki rolnej, jednak z bezwzględnym zachowaniem w stanie nienaruszonym terenów podmokłych, w tym torfowisk i obszarów wodno-błotnych oraz obszarów źródłiskowych cieków;
- 9) eliminowanie nielegalnego eksploataowania surowców mineralnych oraz rekultywacja terenów powyrobiskowych; w szczególnych przypadkach, gdy w wyrobisku ukształtowały się właściwe biocenozy wzbogacające lokalną różnorodność biologiczną, przeprowadzenie rekultywacji nie jest wskazane, zalecane jest podjęcie działań ochronnych w celu ich zachowania;

10) utrzymywanie i w razie konieczności odtwarzanie lokalnych i regionalnych korytarzy ekologicznych;

11) prowadzenie racjonalnej gospodarki łowieckiej, m.in. poprzez dostosowanie liczebności populacji zwierząt łownych związanych z ekosystemami otwartymi do warunków środowiskowych;

12) melioracje nawadniające zalecane są w przypadku stwierdzonego niekorzystnego dla racjonalnej gospodarki rolnej obniżenia poziomu wód gruntowych.

### 3. Ustalenia dotyczące czynnej ochrony ekosystemów wodnych Obszaru:

1) zachowanie i ochrona zbiorników wód powierzchniowych wraz z pasem roślinności okalającej, poza rowami melioracyjnymi;

2) wyznaczenie lokalizacji nowych wałów przeciwpowodziowych w oparciu o rzeczywistą konieczność ochrony człowieka i jego mienia przed powodzią; w miarę możliwości wały należy lokalizować jak najdalej od koryta rzeki, wykorzystując naturalną rzeźbę terenu;

3) tworzenie stref buforowych wokół zbiorników wodnych w postaci pasów zadrzewień i zakrzewień, celem ograniczenia spływu substancji biogenych i zwiększenia różnorodności biologicznej;

4) prowadzenie prac regulacyjnych i utrzymaniowych rzek tylko w zakresie niezbędnym dla rzeczywistej ochrony przeciwpowodziowej;

5) ograniczanie zabudowy na krawędziach wysoczyznowych, w celu zachowania ciągłości przyrodniczo-krajobrazowej oraz ochrony krawędzi tarasów rzecznych przed ruchami osuwiskowymi;

6) rozpoznanie okresowych dróg migracji zwierząt, których rozwój związany jest bezpośrednio ze środowiskiem wodnym (w szczególności płazów) oraz podejmowanie działań w celu ich ochrony;

7) wznoszenie nowych budowli piętrzących na ciekach, rowach i kanałach (retencja korytowa) winno być poprzedzane analizą bilansu wodnego zlewni;

8) zapewnienie swobodnej migracji rybnom w ciekach poprzez budowę przepławek na istniejących i nowych budowlach piętrzących;

9) utrzymanie i wprowadzanie zakrzewień i szuwarów wokół zbiorników wodnych, w szczególności starorzeczy i oczek wodnych jako bariery ograniczającej dostęp do linii brzegowej; utrzymanie lub tworzenie pasów zakrzewień i zadrzewień wzdłuż cieków jako naturalnej obudowy biologicznej ograniczającej spływ zanieczyszczeń z pól uprawnych;

10) ograniczenie działań powodujących obniżenie zwierciadła wód podziemnych, w szczególności budowy urządzeń drenarskich i rowów odwadniających na gruntach ornych, łąkach i pastwiskach w dolinach rzecznych oraz na krawędzi tarasów zalewowych i wysoczyzn;

11) opracowanie i wdrożenie programów reintrodukcji, restytucji, czynnej ochrony rzadkich i zagrożonych gatunków zwierząt, roślin i grzybów bezpośrednio związanych z ekosystemami wodnymi;

12) zachowanie i ewentualne odtwarzanie korytarzy ekologicznych opartych o ekosystemy wodne celem zachowania dróg migracji gatunków związanych z wodą;

13) zwiększanie retencji wodnej, przy czym zbiorniki małej retencji winny dodatkowo wzbogacać różnorodność biologiczną terenu, uwzględniając starorzecza i lokalne obniżenia terenu; w miarę możliwości technicznych i finansowych zalecane jest odtworzenie funkcji obszarów źródłiskowych o dużych zdolnościach retencyjnych; w miarę możliwości należy zachowywać lub odtwarzać siedliska hydrogeniczne mające dużą rolę w utrzymaniu lokalnej różnorodności biologicznej;

14) rozpoznanie oraz ewentualna przebudowa struktury ichtiofauny zgodnie z charakterem siedliska we wszystkich zbiornikach wodnych przewidzianych do wykorzystania w myśl właściwych przepisów o rybactwie śródlądowym; gospodarka rybacka na wodach powierzchniowych powinna wspomagać ochronę gatunków krytycznie zagrożonych i zagrożonych oraz promować gatunki

o pochodzeniu lokalnym prowadząc do uzyskania struktury gatunkowej i wiekowej ryb, właściwej dla danego typu wód.

## § 5

1. Na Obszarze wprowadza się następujące zakazy:

- 1) zabijania dziko występujących zwierząt, niszczenia ich nor, legowisk, innych schronień i miejsc rozrodu oraz tarlisk, złożonej ikry, z wyjątkiem amatorskiego połowu ryb oraz wykonywania czynności związanych z racjonalną gospodarką rolną, leśną, rybacką i łowiecką;
- 2) realizacji przedsięwzięć mogących znacząco oddziaływać na środowisko w rozumieniu przepisów ustawy z dnia 3 października 2008 r. o udostępnianiu informacji o środowisku i jego ochronie, udziale społeczeństwa w ochronie środowiska oraz o ocenach oddziaływania na środowisko;
- 3) likwidowania i niszczenia zadrzewień śródpolnych, przydrożnych i nadwodnych, jeżeli nie wynikają one z potrzeby ochrony przeciwpowodziowej i zapewnienia bezpieczeństwa ruchu drogowego lub wodnego lub budowy, odbudowy, utrzymania, remontów lub naprawy urządzeń wodnych;
- 4) wydobywania do celów gospodarczych skał, w tym torfu, oraz skamieniałości, w tym kopalnych szczątków roślin i zwierząt, a także minerałów i bursztynu;
- 5) wykonywania prac ziemnych trwale zniekształcających rzeźbę terenu, z wyjątkiem prac związanych z zabezpieczeniem przeciwsztorowym, przeciwpowodziowym lub przeciwoosuwickowym lub utrzymaniem, budową, odbudową, naprawą lub remontem urządzeń wodnych;
- 6) dokonywania zmian stosunków wodnych, jeżeli służą innym celom niż ochrona przyrody lub zrównoważone wykorzystanie użytków rolnych i leśnych oraz racjonalna gospodarka wodna lub rybacka;
- 7) likwidowania naturalnych zbiorników wodnych, starorzeczy i obszarów wodno-błotnych;
- 8) lokalizowania obiektów budowlanych w pasie szerokości 100 m od linii brzegów rzek, jezior i innych zbiorników wodnych, z wyjątkiem urządzeń wodnych oraz obiektów służących prowadzeniu racjonalnej gospodarki rolnej, leśnej lub rybackiej.

2. Zakazy, o których mowa w ust. 1, nie dotyczą:

- 1) wykonywania zadań na rzecz obronności kraju i bezpieczeństwa państwa;
- 2) prowadzenia akcji ratowniczej oraz działań związanych z bezpieczeństwem powszechnym;
- 3) realizacji inwestycji celu publicznego.

3. Zakaz, o którym mowa w ust. 1 pkt 2, nie dotyczy:

- 1) realizacji przedsięwzięć mogących znacząco oddziaływać na środowisko, dla których przeprowadzona ocena oddziaływania na środowisko wykazała brak znacząco negatywnego wpływu na ochronę przyrody obszaru chronionego krajobrazu;
- 2) realizacji przedsięwzięć mogących potencjalnie znacząco oddziaływać na środowisko, dla których regionalny dyrektor ochrony środowiska stwierdził brak konieczności przeprowadzenia oceny oddziaływania na środowisko.

4. Zakazy, o których mowa w ust. 1 pkt 4 i 5, nie dotyczą:

- 1) złóż kopalin udokumentowanych do dnia 24 lipca 2008 r., tj. dnia wejścia w życie Rozporządzenia Nr 50 Wojewody Warmińsko-Mazurskiego z dnia 2 lipca 2008 r. w sprawie Obszaru Chronionego Krajobrazu Doliny Dolnej Drwęcy (Dz. Urz. Woj. Warm.-Maz. Nr 108, poz. 1832), których dokumentacje zostały zatwierdzone lub przyjęte przez właściwy organ administracji geologicznej;

2) złóż kopalin udokumentowanych na podstawie koncesji na poszukiwanie i rozpoznawanie, udzielonych do dnia 24 lipca 2008 r., tj. dnia wejścia w życie Rozporządzenia Nr 50 Wojewody Warmińsko-Mazurskiego z dnia 2 lipca 2008 r. w sprawie Obszaru Chronionego Krajobrazu Doliny Dolnej Drwęcy (Dz. Urz. Woj. Warm.-Maz. Nr 108, poz. 1832).

5. Zakaz, o którym mowa w ust. 1 pkt 8, nie dotyczy:

1) przypadku, gdy jedynym zbiornikiem wodnym, w stosunku do którego odległość lokalizowanego obiektu budowlanego nie przekracza 100 m, jest urządzenie wodne w rozumieniu ustawy z dnia 18 lipca 2001 r. Prawo wodne o powierzchni do 0,5 ha wykonane na podstawie pozwolenia wodnoprawnego;

2) terenów rekreacji w formie bulwarów, parków, terenów zieleni wraz z infrastrukturą techniczną i obiektami małej architektury położonych w granicach administracyjnych miast;

3) obszarów zwartej zabudowy miast i wsi w granicach określonych w obowiązujących studiach uwarunkowań i kierunków zagospodarowania przestrzennego, a w przypadku obszarów, dla których przed wejściem w życie niniejszej uchwały uchwalono studium uwarunkowań i kierunków zagospodarowania przestrzennego, w którym nie określono granic zwartej zabudowy miasta lub wsi, również obszarów wskazanych w obowiązującym studium jako tereny zabudowane;

4) uzupełnień zabudowy pod warunkiem nie zmniejszania odległości zabudowy od brzegów wód ustalonej w odniesieniu do zabudowy występującej na działkach budowlanych bezpośrednio przylegających;

5) budowy nowych oraz odbudowy, nadbudowy i rozbudowy obiektów budowlanych w granicach zabudowanej budynkiem działki budowlanej w rozumieniu ustawy z dnia 27 marca 2003 r. o planowaniu i zagospodarowaniu przestrzennym, pod warunkiem nie zmniejszania dotychczasowej odległości zabudowy od brzegów wód ustalonej w odniesieniu do zabudowy:

a) na tej działce, albo

b) na działce bezpośrednio przylegającej w przypadku, gdy odległość zabudowy od brzegów wód na tej działce jest mniejsza niż odległość zabudowy od brzegów wód na działce, na której lokalizowany, odbudowywany, nadbudowywany lub rozbudowywany jest obiekt budowlany;

6) siedlisk rolniczych - w zakresie uzupełnienia istniejącej zabudowy zagrodowej o obiekty służące do prowadzenia gospodarstwa rolnego, w tym obiekty służące agroturystyce, pod warunkiem nie zmniejszania dotychczasowej odległości zabudowy od brzegów wód;

7) lokalizowania obiektów budowlanych niezbędnych do pełnienia funkcji plaż, kąpielisk i przystani na wyznaczonych w miejscowych planach zagospodarowania przestrzennego terenach dostępu do wód publicznych oraz realizacji infrastruktury technicznej na potrzeby tych terenów;

8) lokalizowania ścieżek rowerowych, ciągów pieszych oraz infrastruktury technicznej i obiektów małej architektury służących utrzymaniu porządku.

6. Zakaz, o którym mowa w ust. 1 pkt 8:

1) nie dotyczy ustaleń miejscowych planów zagospodarowania przestrzennego obowiązujących w dniu wejścia w życie niniejszej uchwały;

2) nie ma zastosowania do zmian miejscowych planów zagospodarowania przestrzennego, obowiązujących w dniu wejścia w życie niniejszej uchwały, w zakresie terenów przeznaczonych w tych planach pod zabudowę.

## § 6

Nadzór nad Obszarem sprawuje Marszałek Województwa Warmińsko-Mazurskiego.

## § 7

Wykonanie uchwały powierza się Zarządowi Województwa Warmińsko-Mazurskiego.

## **§ 8**

Do postępowań, których przedmiotem jest uchwalenie lub zmiana miejscowego planu zagospodarowania przestrzennego lub studium uwarunkowań i kierunków zagospodarowania przestrzennego, w których przed dniem wejścia w życie niniejszej uchwały podjęto uchwałę o przystąpieniu do sporządzenia lub zmiany planu lub studium oraz zawiadomiono o terminie wyłożenia ich projektów do publicznego wglądu, ale postępowanie nie zostało zakończone przed wejściem w życie niniejszej uchwały, stosuje się przepisy dotychczasowe.

## **§ 9**

Traci moc Rozporządzenie Nr 50 Wojewody Warmińsko-Mazurskiego z dnia 2 lipca 2008 r. w sprawie Obszaru Chronionego Krajobrazu Doliny Dolnej Drwęcy (Dz. Urz. Woj. Warm.-Maz. Nr 108, poz. 1832).

## **§ 10**

Uchwała wchodzi w życie po upływie 14 dni od dnia ogłoszenia w Dzienniku Urzędowym Województwa Warmińsko-Mazurskiego.

Przewodniczący Sejmiku Województwa  
Warmińsko-Mazurskiego

**Piotr Żuchowski**

## **Opis przebiegu granicy Obszaru Chronionego Krajobrazu Doliny Dolnej Drwęcy**

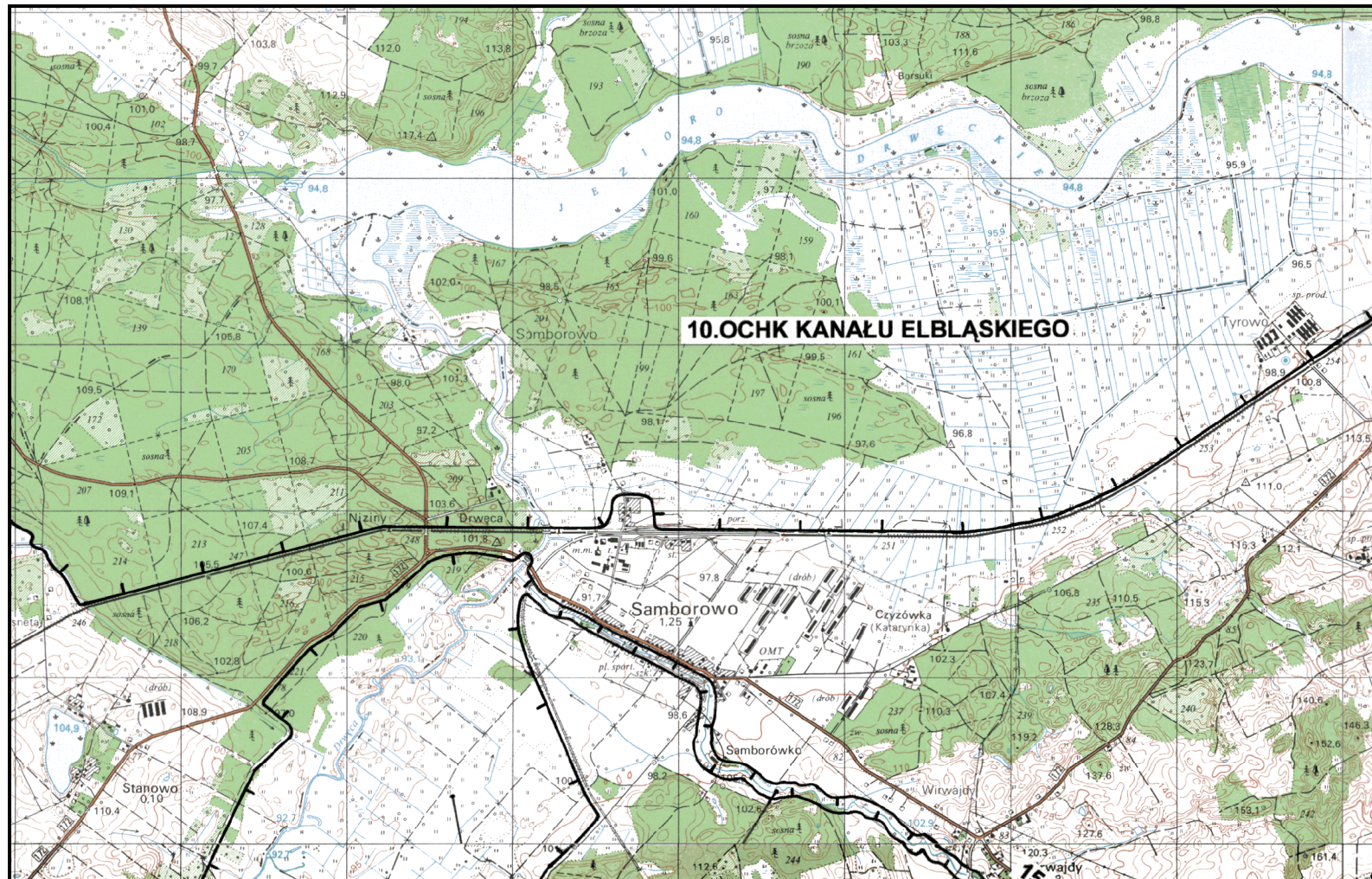
Za punkt początkowy opisu wybrano wschodnią stronę mostu przez rz. Drwęcę na szosie Iława - Ostróda. Dalej granica prowadzi na południe do rz. Poburzanka i dalej prowadzi północną linią brzegową w górę tej rzeki. Między Nastajkami a Smykowem granica wchodzi na skraj zadrzewienia rosnącego wzdłuż rzeki, dochodzi do zabudowań Smykowa i skręca przed nimi na południe, dochodzi do drogi Smykowo - Wirwajdy. Od Smykowa prowadzi drogą na Wirwajdy do skrzyżowania z drogą Lipowo - Ostróda (odcinek ten jest granicą wspólną z OChK Wzgórz Dylewskich). Dalej prowadzi wzdłuż niej w kierunku zachodnim, mija skrzyżowanie z drogą Ostróda - Lubawa i po ok. 1 km skręca na północny-wschód w drogę polną prowadzącą do linii brzegowej Poburzanki, dalej linią brzegową do starego nasypu kolejowego przy Drwęcy w Samborowie, wzdłuż nasypu do drogi Samborowo - Gierłoż i dalej do Gierłóż tą drogą. W Gierłóż skręca na drogę leśną prowadzącą do osady Podlesie i dalej drogą do Lipowa, obchodzi Lipowo drogami z zachodniej strony i dochodzi do szosy Ostróda - Lubawa, prowadzi tą drogą do skraju drzewostanu, przechodzi na południową stronę tej drogi, wchodzi w drogę polną w kierunku południowym i dalej prowadzi skrajem lasu w kierunku południowo-wschodnim do drogi Lipowo - Grabowo. Tą drogą przekracza koryto Gizeli i prowadzi w kierunku północno-zachodnim wzdłuż linii brzegowej, skrajem zadrzewienia i drogą do Kołodziejek. Tam przekracza szosę Ostróda - Lubawa i prowadzi w kierunku północno-zachodnim do Pomierek i dalej do Gierłóż, po czym skręca na drogę do Zielkowa. Z Zielkowa prowadzi drogą do Kazanic, obchodzi Kazanice po północno-zachodniej stronie i prowadzi drogą do miejscowości Rodzone. Tu skręca na szosę Iława - Samplawa w kierunku południowym, mija skrzyżowanie z drogą Nowe Miasto Lubawskie - Lubawa i prowadzi dalej drogą wzdłuż północnego brzegu Sandeli do miejscowości Targowisko Dolne, po czym schodzi na brzeg rzeki Sandela i pomocną linią brzegową prowadzi do dopływu o nazwie Elszka. Tu przekracza nurt rz. Sandela i wraca wzdłuż południowej linii brzegowej do miejscowości Rodzone. Z m. Rodzone drogą przez Białą Górę do miejscowości Łązek. Dochodzi do szosy Lubawa - Nowe Miasto Lubawskie i prowadzi wzdłuż tej drogi do skrzyżowania z drogą na Zajączkowo Lubawskie. Od tego skrzyżowania dalej drogą na Bratian ok. 1600 m do miejsca, gdzie na południe odgałęzia się droga do rz. Wel (odcinek ten jest wspólną granicą z OChK Doliny Rzeki Wel). Dalej granica prowadzi drogą do m. Bratian do skrzyżowania z linią kolejową. Następnie zachodnim skrajem szosy w kierunku południowym do skrzyżowania drogi z linią kolejową w m. Łąki, skąd nadal na południe wzdłuż linii kolejowej do granicy administracyjnej m. Nowe Miasto Lubawskie, następnie tą granicą do zabudowań Nawra, skąd drogami osiedlowymi najpierw na zachód, następnie na południe i wschód do szosy Marzęcice - Nowe Miasto Lubawskie, tą szosą do skrzyżowania z drogą w kierunku kolonii Kornatki, skręca na południowy-zachód w tę drogę po czym na południowym krańcu kolonii Kornatki skręca w drogą gruntową prowadzącą na południowy-zachód w kierunku m. Taborowizna. Drogą tą dochodzi do szosy Kurzętnik - Lipowiec, idąc południowym skrajem tej szosy na południowy-zachód dochodzi do skrzyżowania z linią kolejową Brodnica - Nowe Miasto Lubawskie i południowym skrajem linii kolejowej na wschód dochodzi do m. Kurzętnik. Na skrzyżowaniu z szosą w Kurzętniku granica przechodzi na tę drogę i jej zachodnim skrajem przez m. Kurzętnik w kierunku południowo-wschodnim dochodzi do szosy Nowe Miasto Lubawskie - Brodnica (droga krajowa nr 52), wzdłuż której skręca na południowy-zachód, w dawnym PGR Kurzętnik przechodzi na prowadzącą również na południowy-zachód później na południe drogę lokalną w kierunku m. Nielbark. Granica przecina Nielbark i nadal prowadzi na południe drogą gruntową w kierunku m. Brzozie Lubawskie, po około 1,5 km skręca w drogę gruntową prowadzącą do zabudowań Brzozie Lubawskie na zachód, przy zabudowaniach skręca na południe i nadal drogami gruntowymi dochodzi do ciek w wodnego płynącego w kierunku rzeki Drwęcy. Wzdłuż tego ciek i krawędzi lasu granica prowadzi w kierunku południowym do skrzyżowania ciek z drogą gruntową na południowym krańcu kompleksu leśnego, z drogą skręca na południowy-wschód, później południe i dochodzi do granicy województwa Kujawsko-Pomorskiego. Wzdłuż granicy województwa granica OChK biegnie najpierw na zachód, następnie na północ do szosy Nielbark - Tereszewo przy stacji i leśniczówce Kaługa. W Kałudze granica wzdłuż północnego skraju szosy skręca na zachód i przez miejscowość Kąciki

dochodzi do skrzyżowania dróg na wschodnim skraju m. Tereszewo. Tutaj skręca w kierunku północno-wschodnim i drogą tą dochodzi do skrzyżowania z drogą gruntową Lipowiec - Małe Bałówki. Skręca w drogę gruntową prowadzącą w kierunku zachodnim, następnie północnym i dochodzi do drogi Małe Bałówki - Kamionka. Z drogi tej skręca na północny-wschód, dochodzi do miejscowości Marzęcice, w Marzęcicach drogą na zachód dochodzi do drogi Marzęcice - Nawra i drogą tą dochodzi do m. Nawra, przecina Nawrę i dochodzi do szosy Nowe Miasto Lubawskie - Jamielnik. Szosą tą biegnie na północny-wschód do Nowego Dworu, po czym skręca na drogę Nowy Dwór - Hława i prowadzi do Hławy przez Chrośle, Radomno i Katarzynki. W Hławie dochodzi do granic miasta i dalej prowadzi wzdłuż granicy w stronę jez. Hławskiego, po dojściu do jeziora prowadzi linią brzegową. Dalej biegnie zachodnim brzegiem rzeki Hławka do jez. Jeziorak i przechodzi na wschodni brzeg Hławki (miejsce styku rzeki z jeziorem stanowi granicę wspólną z OChK Pojezierza Hławskiego). Następnie prowadzi linią brzegową rzeki, później jez. Hławskiego do miejscowości Dół. Z tej miejscowości prowadzi drogą na południe do Dziarn i dalej drogą po wschodniej stronie rz. Hławka do kolonii Dziarny, po czym skręca na drogę prowadzącą do Ławic. Mija Ławice, przez ok. 600 m prowadzi drogą na Gromoty i skręca na drogę w kierunku południowo-wschodnim do Dłużewa, mija Dłużewo i po ok. 1 km skręca w kierunku północno-wschodnim i dalej prowadzi wzdłuż rowu melioracyjnego a następnie drogą przecinając drogę asfaltową Hława - Lubawa na wschodnim skraju m. Gromoty. Dalej prowadzi drogą gruntową w kierunku północno-wschodnim do skrzyżowania z drogą Gierłoż, dalej drogą gruntową 200 m w kierunku na m. Borek, przechodząc rów dochodzi do południowego skraju niewielkiego lasu - obchodząc go od strony wschodniej do punktu zetknięcia linii lasu z drogą gruntową. Następnie w kierunku północno-wschodnim do punktu zetknięcia drogi gruntowej z linią lasu (łącząc te dwa punkty linią prostą). Obchodzi zachodnim brzegiem lasu do jej północno-zachodniego narożnika, skąd linią prostą przebiega do drogi Borek - Franciszkowo Dolne (stacja trafo na południowym skraju wsi Franciszkowo Dolne). Następnie w kierunku północno-wschodnim drogą gruntową Franciszkowo Dolne - Samborowo dochodzi do rowu melioracyjnego biegnącego skrajem lasu na północny-wschód do m. Stanowo i skręca tym rowem w kierunku północno-zachodnim, dochodząc do drogi asfaltowej Samborowo - Hława. Następnie wschodnią stroną drogi do mostu na rz. Drwęcy w Samborowie, przechodzi na wschodni jej brzeg, gdzie dochodzi do punktu wyjścia.



# Obszar Chronionego Krajobrazu Doliny Dolnej Drwęcy arkusz 1

Załącznik Nr 2 do Uchwały Nr VIII/205/15  
Sejmiku Województwa Warmińsko-Mazurskiego  
z dnia 24 czerwca 2015 r.



3

granice Obszarów Chronionego Krajobrazu

# Obszar Chronionego Krajobrazu Doliny Dolnej Drwęcy

## arkusz 2



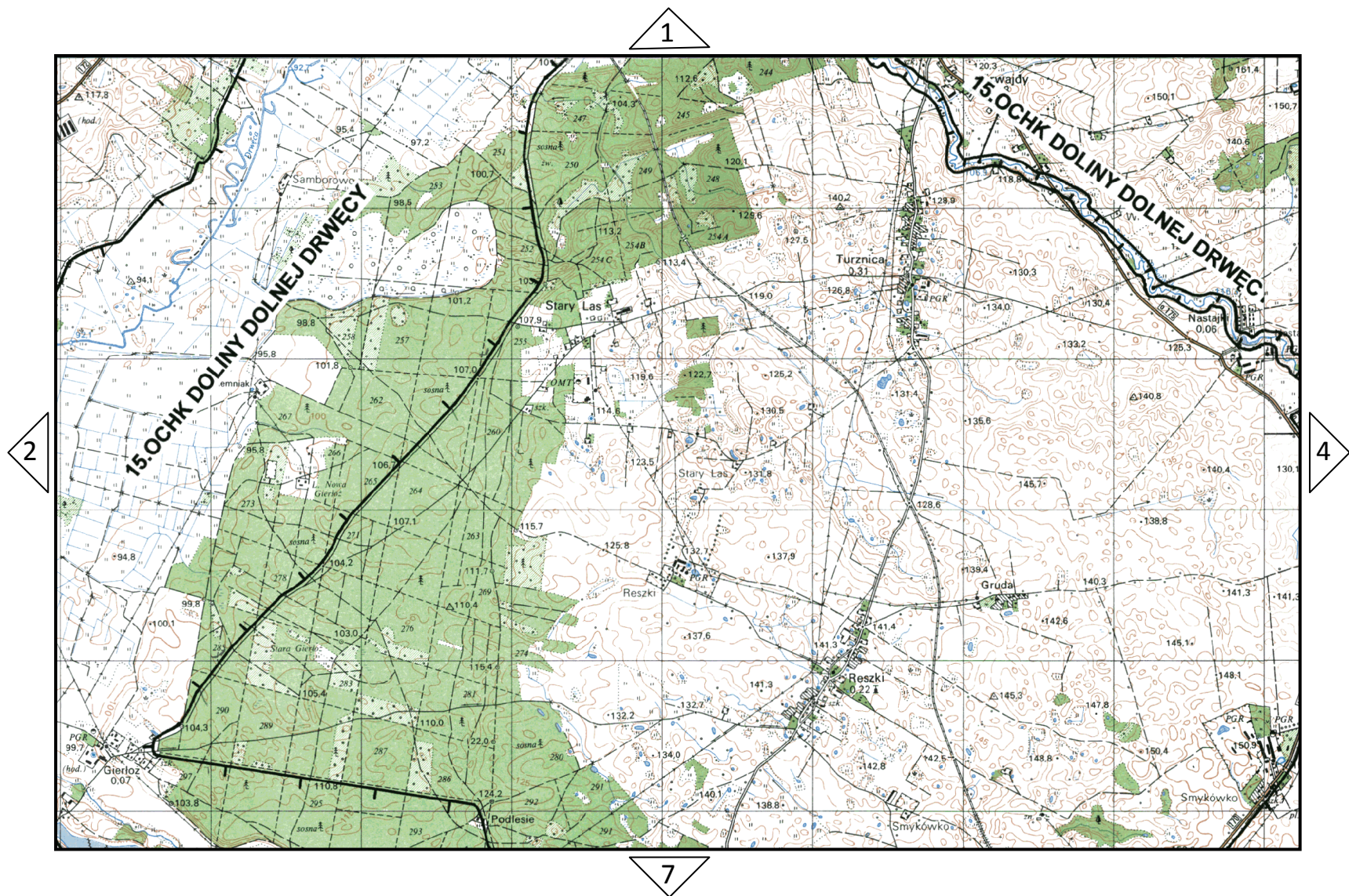
3

6

granice Obszarów Chronionego Krajobrazu

# Obszar Chronionego Krajobrazu Doliny Dolnej Drwęcy

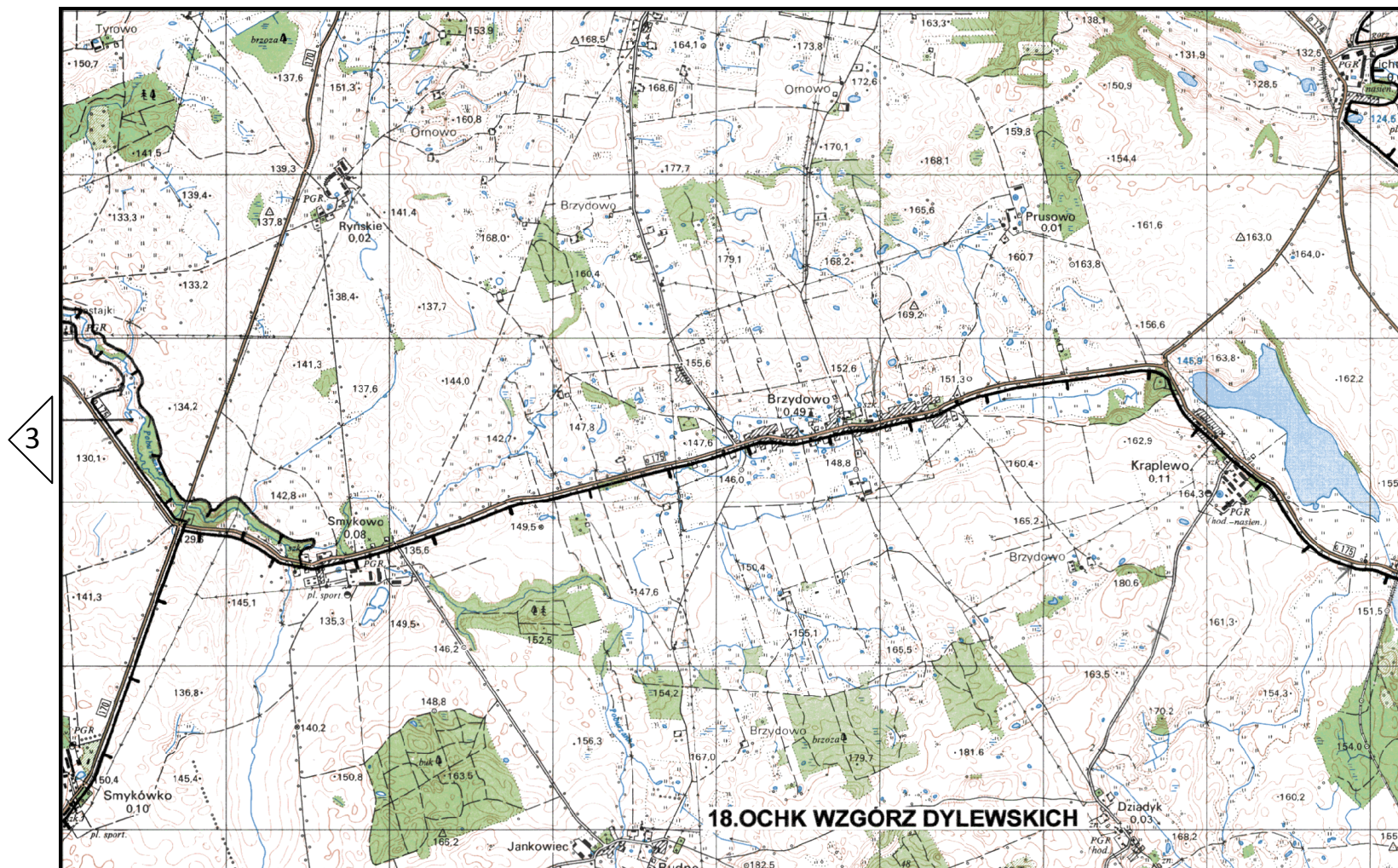
## arkusz 3



granice Obszarów Chronionego Krajobrazu

# Obszar Chronionego Krajobrazu Doliny Dolnej Drwęcy

## arkusz 4



granice Obszarów Chronionego Krajobrazu

# Obszar Chronionego Krajobrazu Doliny Dolnej Drwęcy

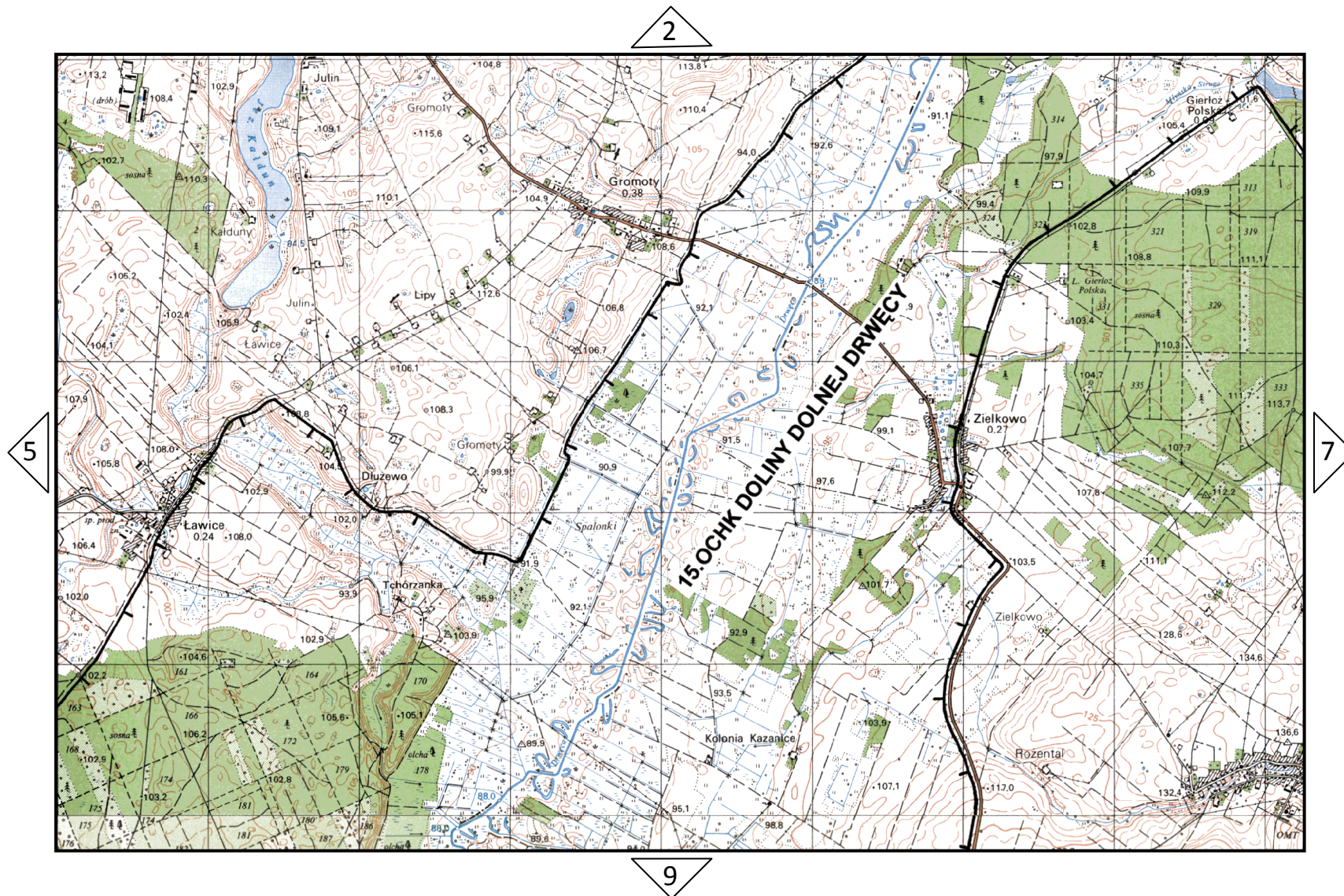
## arkusz 5



granice Obszarów Chronionego Krajobrazu

# Obszar Chronionego Krajobrazu Doliny Dolnej Drwęcy

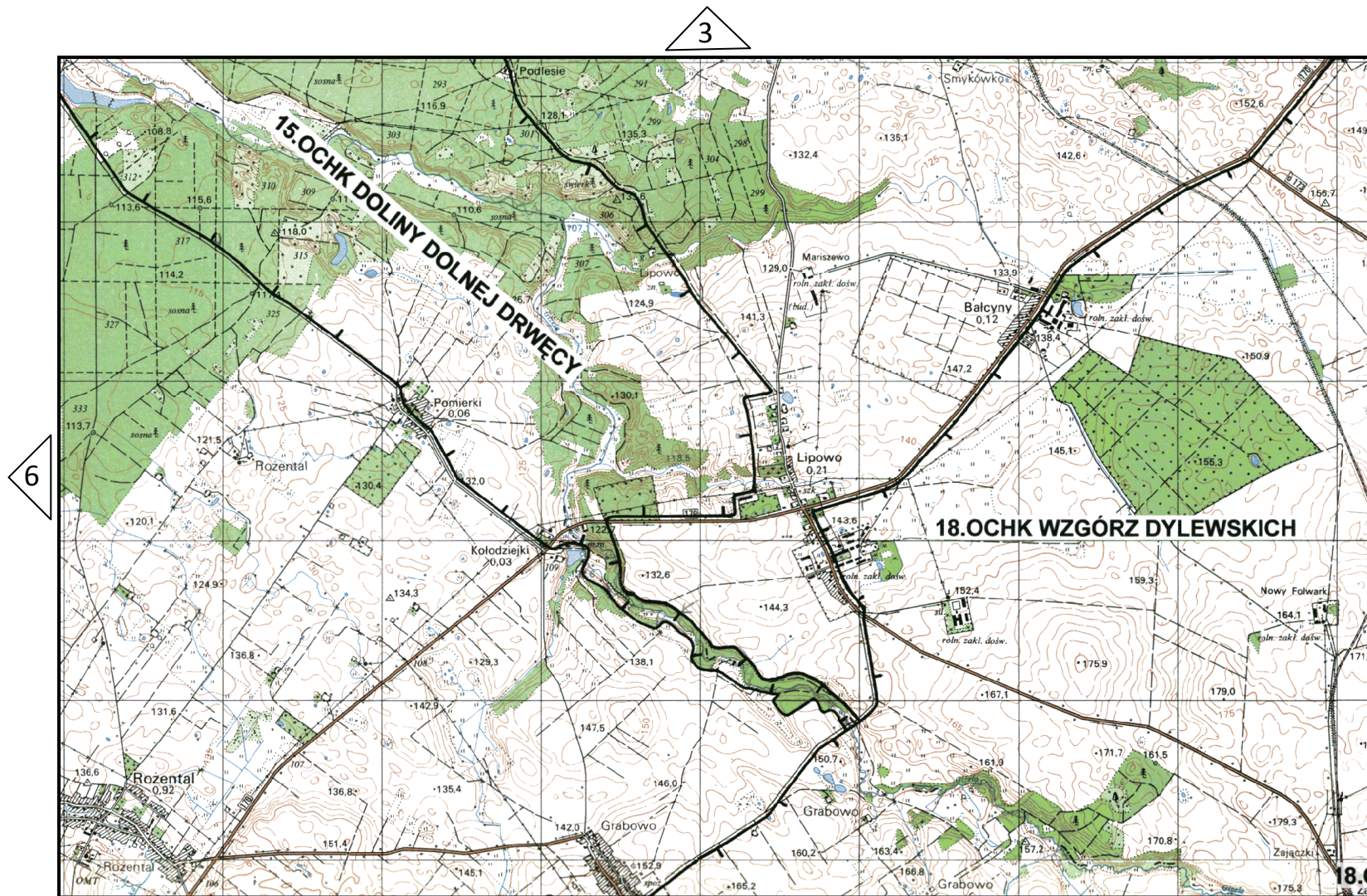
## arkusz 6



granice Obszarów Chronionego Krajobrazu

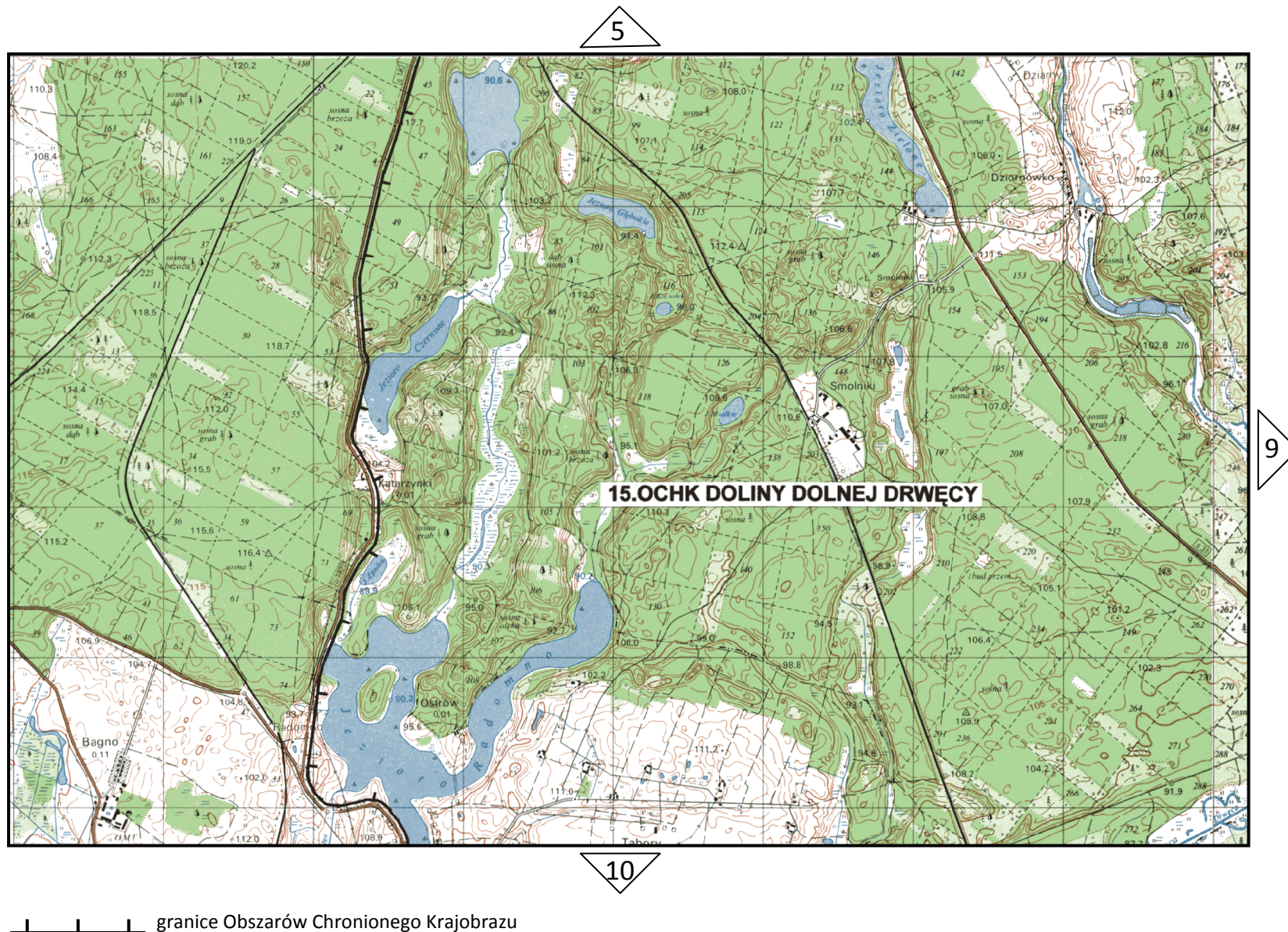
# Obszar Chronionego Krajobrazu Doliny Dolnej Drwęcy

## arkusz 7



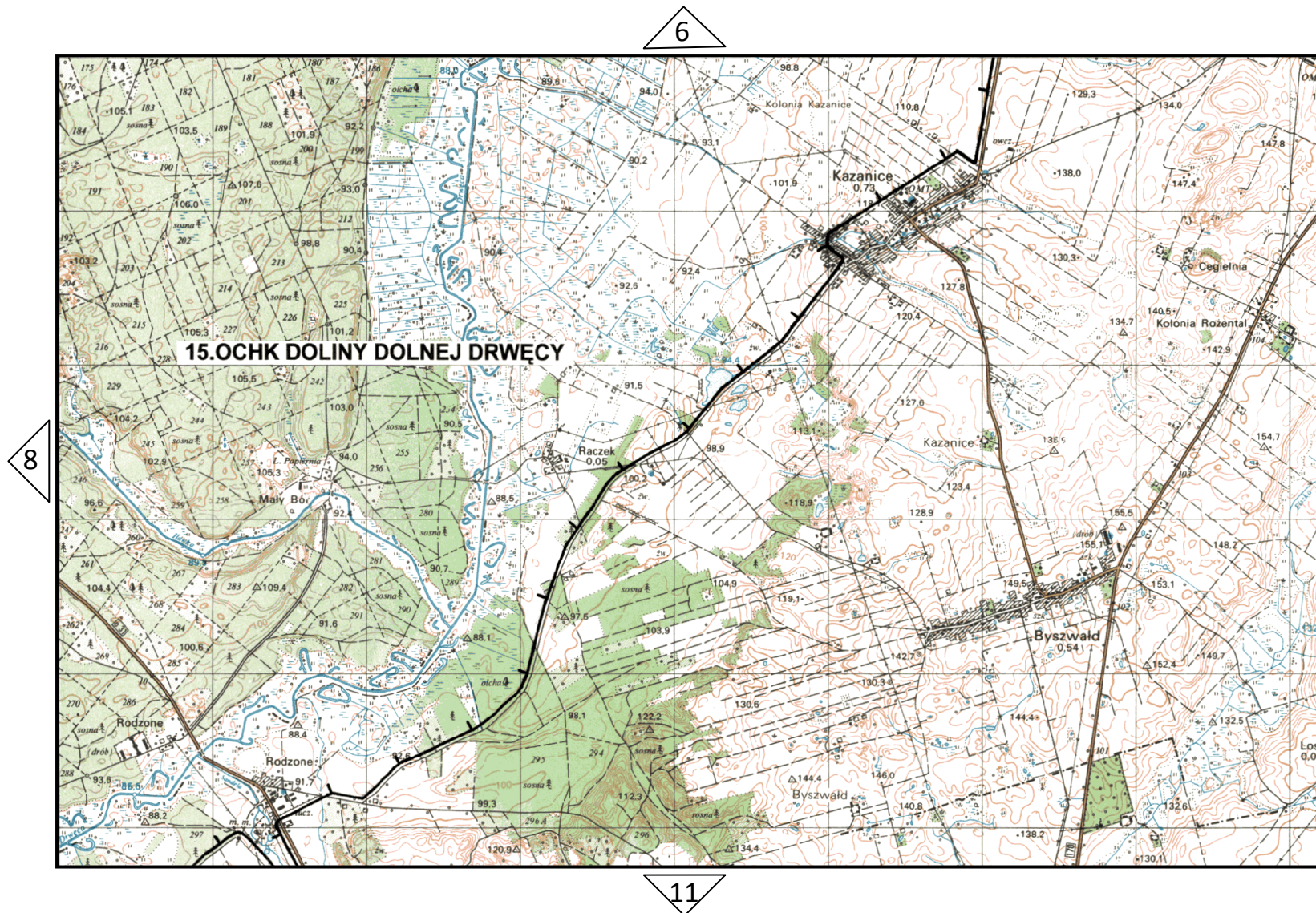
granice Obszarów Chronionego Krajobrazu

# Obszar Chronionego Krajobrazu Doliny Dolnej Drwęcy arkusz 8





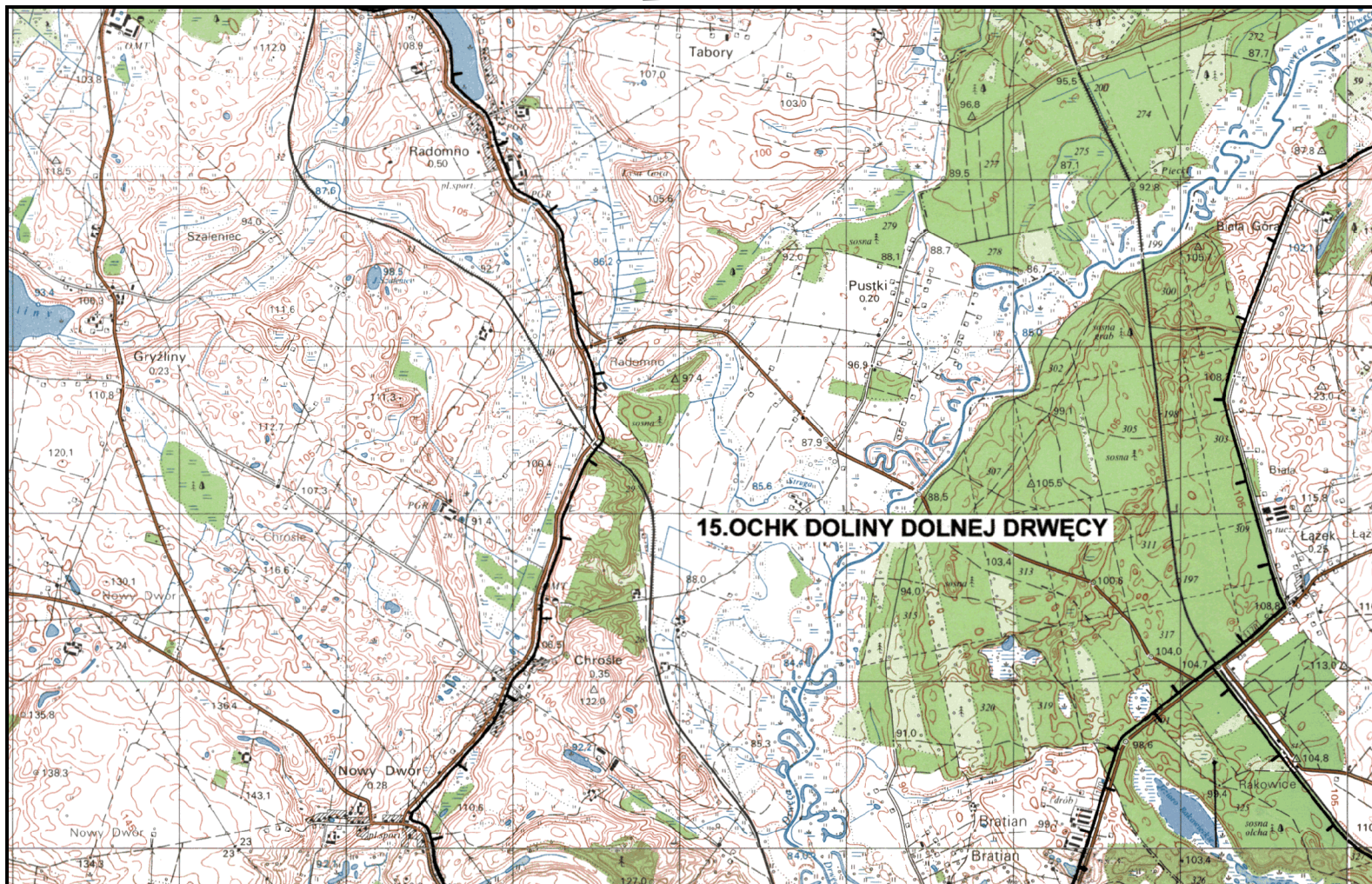
# Obszar Chronionego Krajobrazu Doliny Dolnej Drwęcy arkusz 9



granice Obszarów Chronionego Krajobrazu

# Obszar Chronionego Krajobrazu Doliny Dolnej Drwęcy arkusz 10

8



11

12

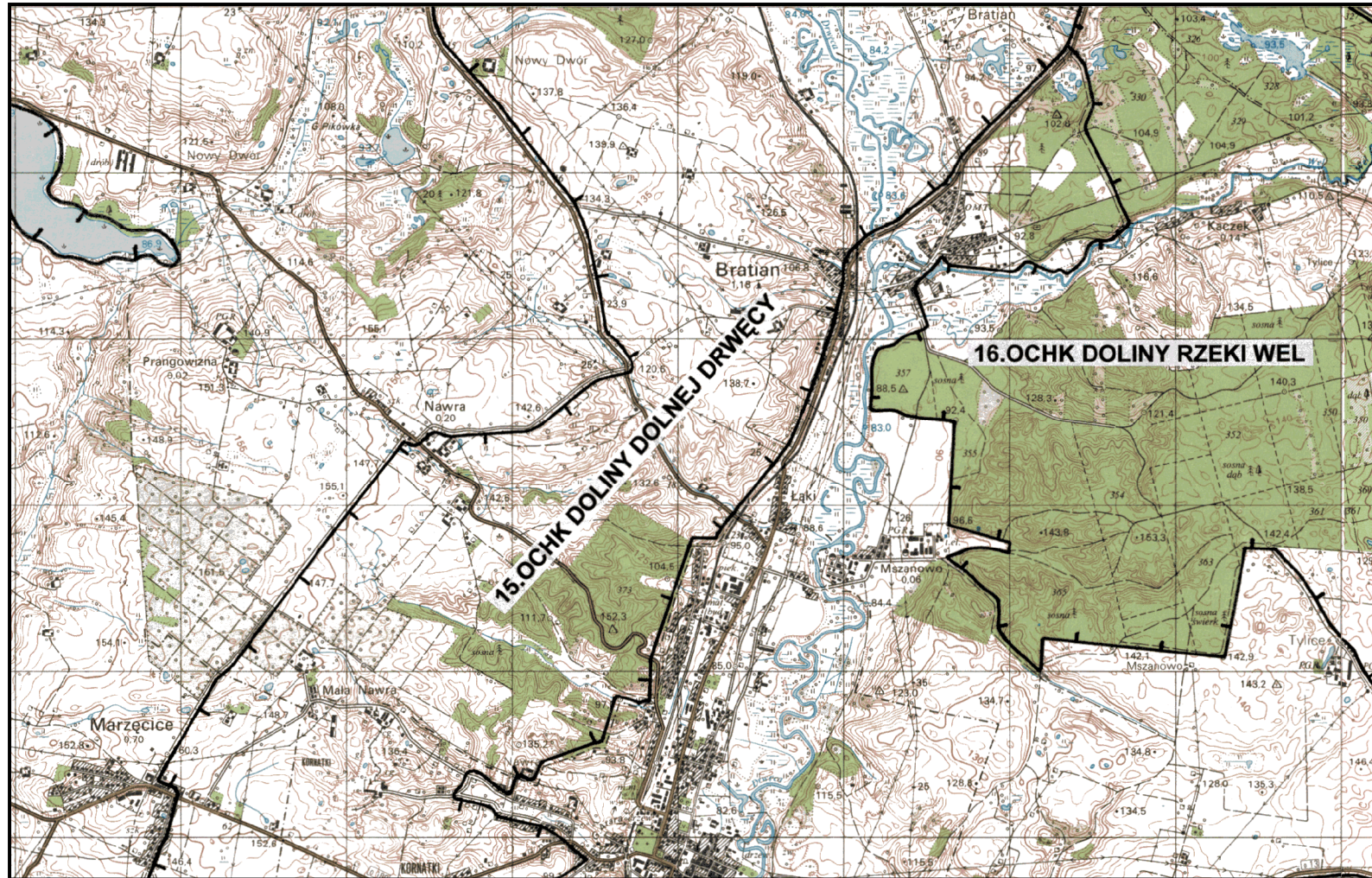
granice Obszarów Chronionego Krajobrazu



# Obszar Chronionego Krajobrazu Doliny Dolnej Drwęcy

## arkusz 12

10

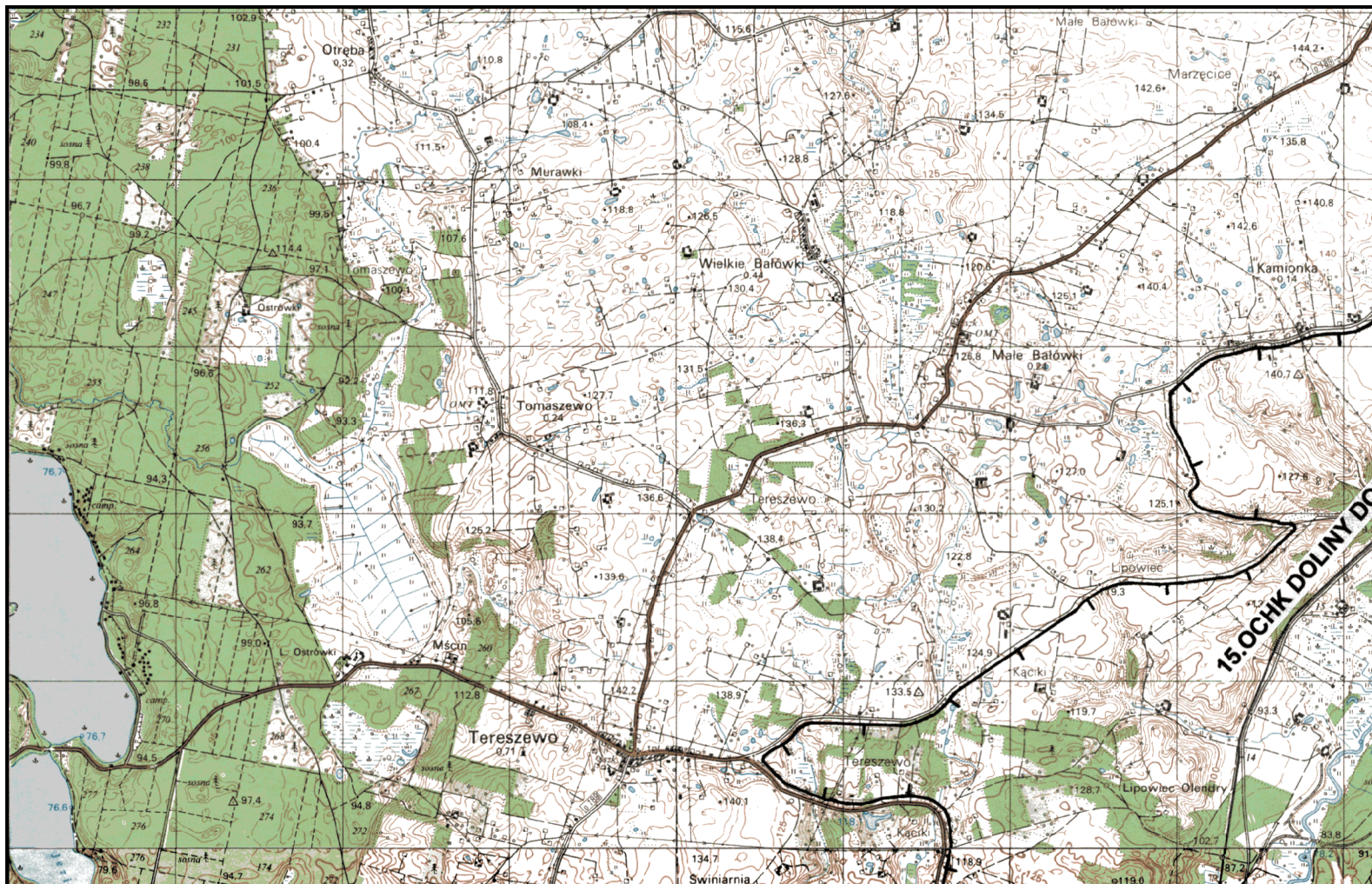


14

granice Obszarów Chronionego Krajobrazu

# Obszar Chronionego Krajobrazu Doliny Dolnej Drwęcy

## arkusz 13



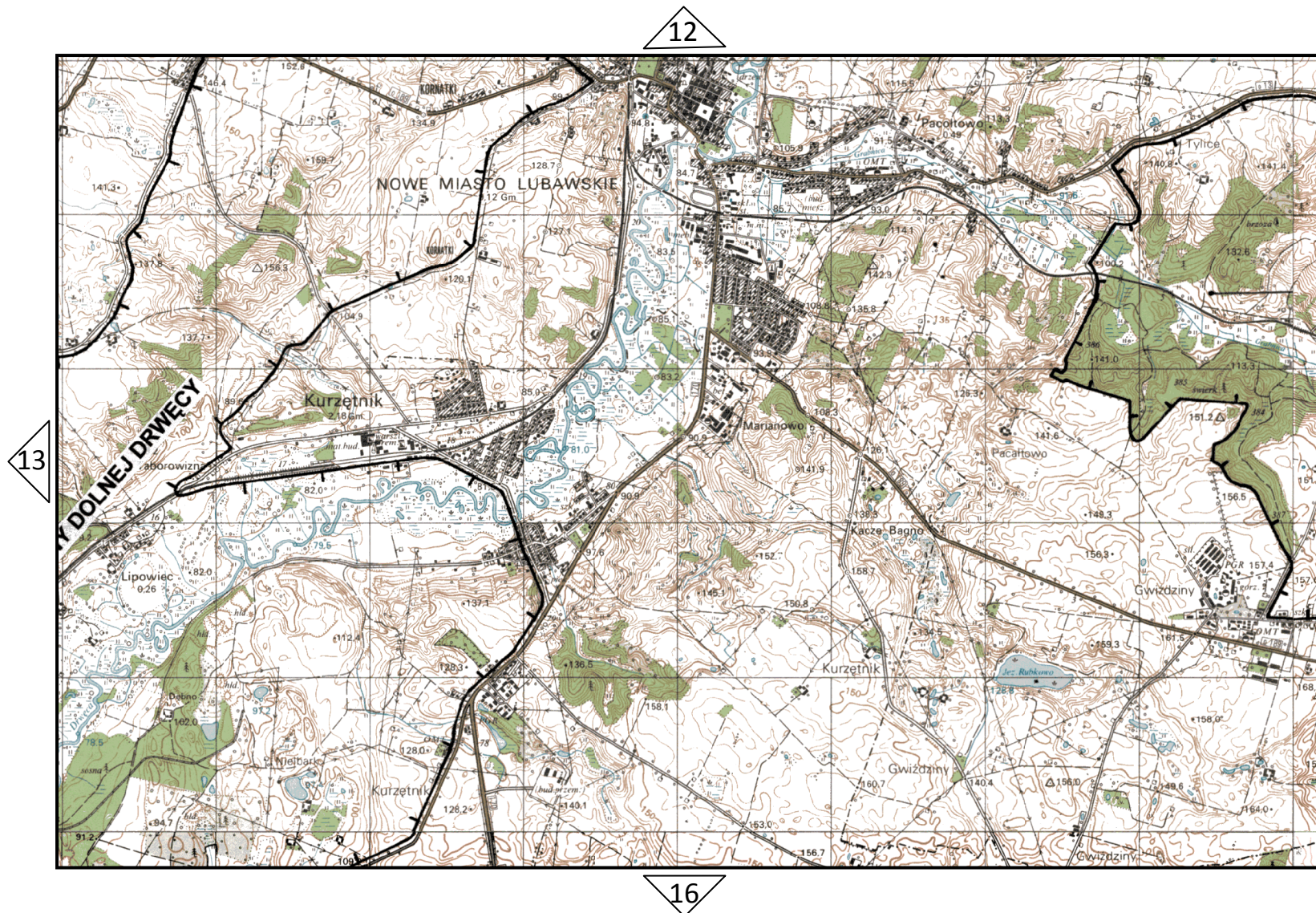
14

15

granice Obszarów Chronionego Krajobrazu

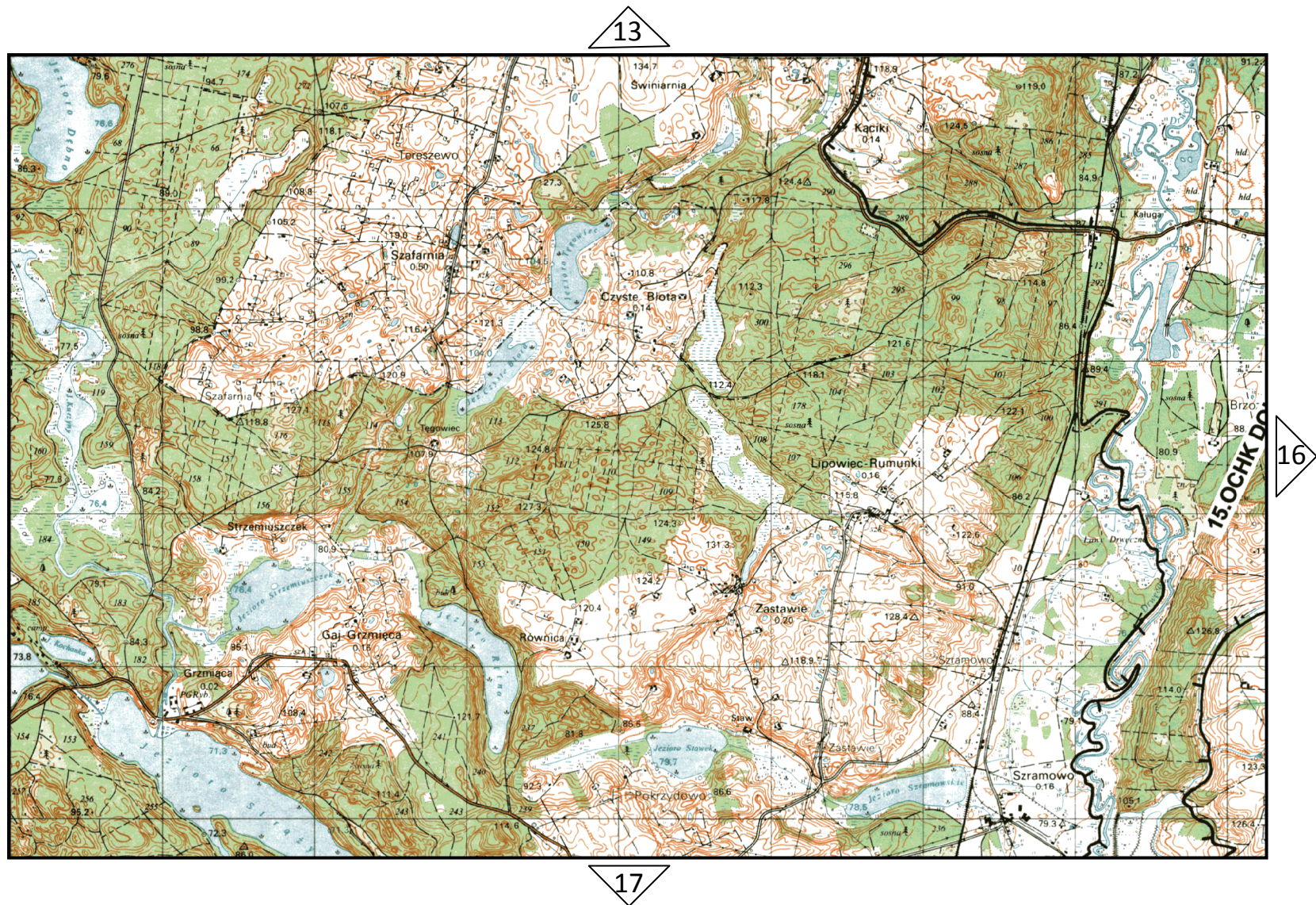
# Obszar Chronionego Krajobrazu Doliny Dolnej Drwęcy

## arkusz 14



granice Obszarów Chronionego Krajobrazu

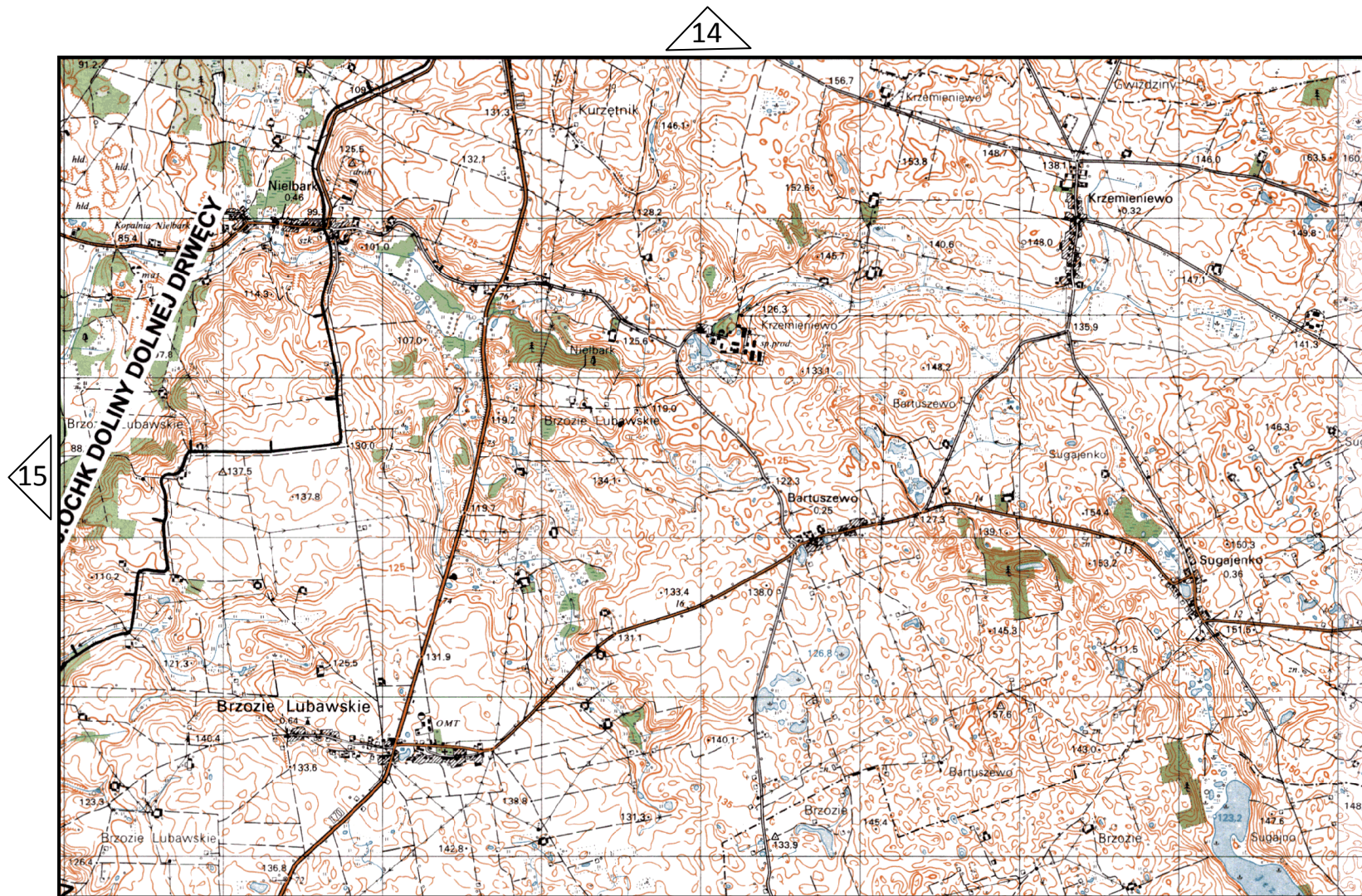
# Obszar Chronionego Krajobrazu Doliny Dolnej Drwęcy arkusz 15



granice Obszarów Chronionego Krajobrazu

# Obszar Chronionego Krajobrazu Doliny Dolnej Drwęcy

arkusz 16



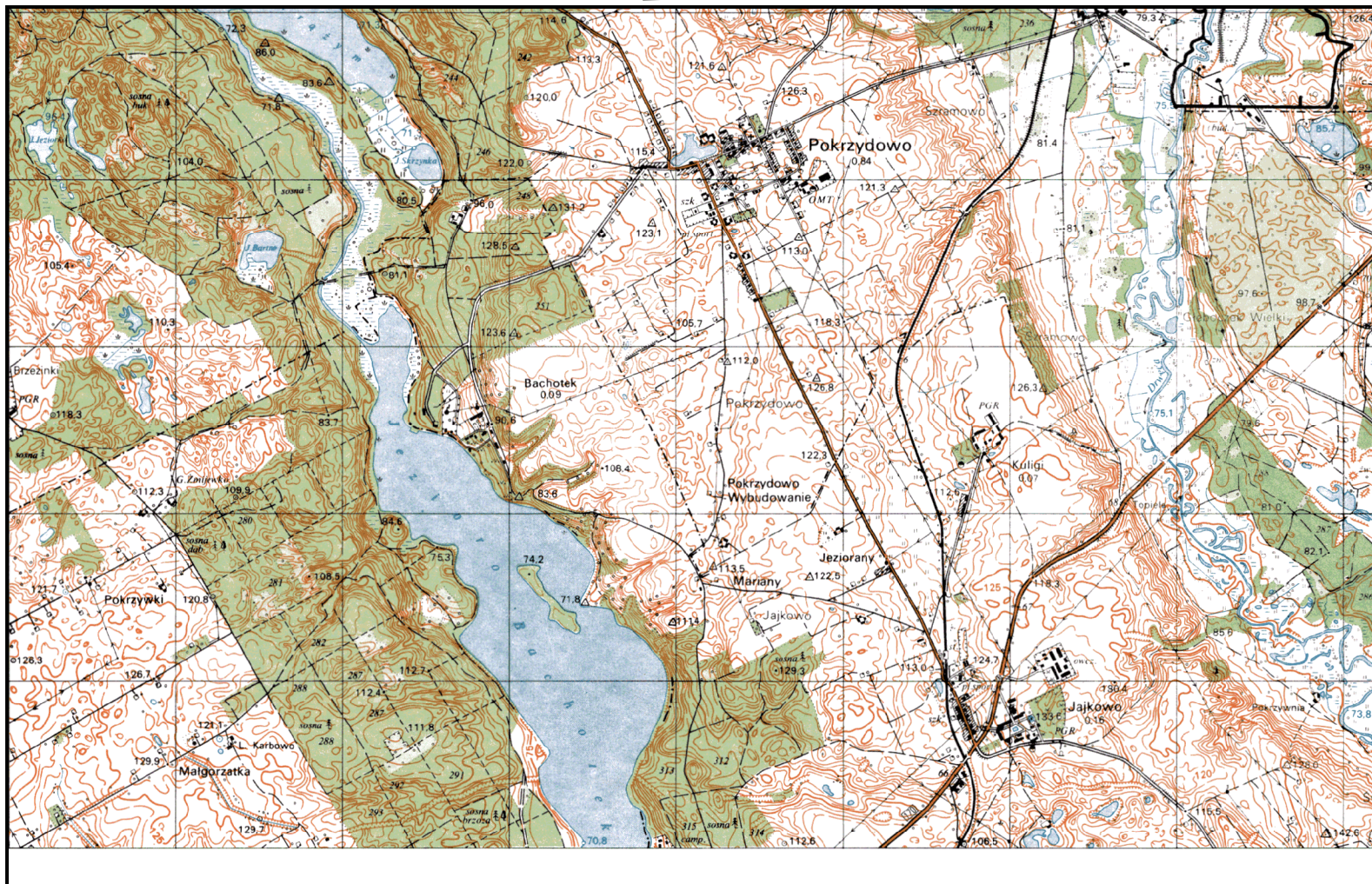
granice Obszarów Chronionego Krajobrazu



# Obszar Chronionego Krajobrazu Doliny Dolnej Drwęcy

## arkusz 17

15



granice Obszarów Chronionego Krajobrazu