

Uchwała Nr VIII/204/15
Sejmiku Województwa Warmińsko-Mazurskiego
z dnia 24 czerwca 2015 r.

w sprawie wyznaczenia Obszaru Chronionego Krajobrazu Doliny Symsarny.

Na podstawie art. 18 pkt 20 ustawy z dnia 5 czerwca 1998 r. o samorządzie województwa (Dz. U. z 2013 r. poz. 596 ze zmianami: Dz. U. z 2013 r. poz. 645, z 2014 r. poz. 379 i 1072) w zw. z art. 23 ust. 2 i ust. 3 ustawy z dnia 16 kwietnia 2004 r. o ochronie przyrody (Dz. U. z 2013 r. poz. 627 ze zmianami: Dz. U. z 2013 r. poz. 628 i 842, z 2014 r. poz. 805, 850, 1002, 1101, 1863, z 2015 r. poz. 222) uchwała się, co następuje:

§ 1

Obszar Chronionego Krajobrazu Doliny Symsarny, zwany dalej "Obszarem", o powierzchni 19 329,8 ha położony jest w województwie warmińsko-mazurskim, w powiecie olsztyńskim na terenie gmin: Kolno, Jeziorany, Biskupiec oraz w powiecie lidzbarskim na terenie gmin: Kiwity, Lidzbark Warmiński i miasto Lidzbark Warmiński.

§ 2

Opis granic Obszaru, o którym mowa w § 1 stanowi załącznik Nr 1 do niniejszej uchwały.

§ 3

Granice Obszaru określa mapa sytuacyjna, stanowiąca załącznik Nr 2 do niniejszej uchwały.

§ 4

1. Ustalenia dotyczące czynnej ochrony ekosystemów leśnych Obszaru:

- 1) utrzymanie ciągłości i trwałości ekosystemów leśnych; niedopuszczanie do ich nadmiernego użytkowania;
- 2) wspieranie procesów sukcesji naturalnej przez inicjowanie i utrwalanie naturalnego odnowienia o składzie i strukturze odpowiadającej siedlisku; tam gdzie nie są możliwe odnowienia naturalne - używanie do odnowień gatunków miejscowego pochodzenia przy ograniczaniu gatunków obcych rodzimej florze czy też modyfikowanych genetycznie;
- 3) zwiększanie udziału gatunków domieszkowych i biocenotycznych; tworzenie układów ekotonowych z tych gatunków;
- 4) pozostawianie drzew o charakterze pomnikowym, przestojów, drzew dziuplastych oraz części drzew obumarłych aż do całkowitego ich rozkładu;
- 5) zwiększanie istniejącego stopnia pokrycia terenów drzewostanami, w szczególności na terenach porolnych tam, gdzie z przyrodniczego i ekonomicznego punktu widzenia jest to możliwe; sprzyjanie tworzeniu zwartych kompleksów leśnych o racjonalnej granicy polno-leśnej; tworzenie i utrzymywanie leśnych korytarzy ekologicznych ze szczególnym uwzględnieniem możliwości migracji dużych ssaków;
- 6) utrzymywanie, a w razie potrzeby podwyższanie poziomu wód gruntowych, w szczególności na siedliskach wilgotnych i bagiennych, tj. w borach bagiennych, olsach i łęgach; budowa zbiorników małej retencji jako zbiorników wielofunkcyjnych, w szczególności podwyższających różnorodność biologiczną w lasach;
- 7) zachowanie i utrzymywanie w stanie zbliżonym do naturalnego istniejących śródleśnych cieków, mokradeł, polan, torfowisk, wrzosowisk oraz muraw napiaskowych; niedopuszczanie do ich nadmiernego wykorzystania dla celów produkcji roślinnej lub sukcesji;

- 8) zwalczanie szkodników owadzi i patogenów grzybowych, a także ograniczanie szkód łowieckich poprzez zastosowanie metod mechanicznych lub biologicznych; stosowanie metod chemicznego zwalczania dopuszcza się tylko przy braku innych alternatywnych metod;
- 9) stopniowe usuwanie gatunków obcego pochodzenia, chyba że zaleca się ich stosowanie w ramach przyjętych zasad hodowli lasu;
- 10) ochrona stanowisk chronionych gatunków roślin, zwierząt i grzybów; w przypadkach stwierdzenia obiektów i powierzchni cennych przyrodniczo (stanowiska rzadkich i chronionych roślin, zwierząt, grzybów oraz pozostałości naturalnych ekosystemów) wnioskowanie do właściwego organu o ich ochronę;
- 11) kształtowanie właściwej struktury populacji zwierząt, roślin i grzybów stanowiących komponent ekosystemu leśnego;
- 12) opracowanie i wdrażanie programów czynnej ochrony oraz reintrodukcji i restytucji gatunków rzadkich, zagrożonych;
- 13) wykorzystanie lasów dla celów rekreacyjno-krajoznawczych i edukacyjnych w oparciu o wyznaczone szlaki turystyczne oraz istniejące i nowe ścieżki edukacyjno-przyrodnicze wyposażone w elementy infrastruktury turystycznej i edukacyjnej zharmonizowanej z otoczeniem;
- 14) prowadzenie racjonalnej gospodarki łowieckiej, w szczególności poprzez dostosowanie liczebności populacji zwierząt łownych związanych z ekosystemami leśnymi do warunków środowiskowych.

2. Ustalenia dotyczące czynnej ochrony nieleśnych ekosystemów lądowych Obszaru:

- 1) przeciwdziałanie zarastaniu łąk, pastwisk i torfowisk poprzez koszenie i wypas, a także mechaniczne usuwanie samosiewów drzew i krzewów na terenach otwartych, a w razie konieczności także karczowanie z usunięciem biomasy z pozostawieniem kęp drzew i krzewów;
- 2) propagowanie wśród rolników działań zmierzających do utrzymania trwałych użytków zielonych w ramach zwykłej, dobrej praktyki rolniczej, a także Krajowego Programu Rolnośrodowiskowego - zgodnie z wymogami zbiorowisk łąkowych; propagowanie dominacji gospodarstw prowadzących produkcję mieszaną, w tym preferowanie hodowli bydła opartej o naturalny wypas metodą pastwiskową; zalecana jest ochrona i hodowla lokalnych starych odmian drzew i krzewów owocowych oraz ras zwierząt; promowanie agroturystyki i rolnictwa ekologicznego;
- 3) maksymalne ograniczanie zmiany użytków zielonych na grunty orne; niedopuszczanie do przeorywania użytków zielonych; propagowanie powrotu do użytkowania łąkowego gruntów wykorzystywanych dotychczas jako rolne wzdłuż rowów i lokalnych obniżen terenowych;
- 4) preferowanie ochrony roślin metodami biologicznymi;
- 5) ochrona zieleni wiejskiej: zadrzewień, zakrzewień, parków wiejskich oraz kształtowanie zróżnicowanego krajobrazu rolniczego poprzez ochronę istniejących oraz formowanie nowych zadrzewień śródpolnych i przydrożnych;
- 6) zachowanie śródpolnych torfowisk, zabagnień, podmokłości oraz oczek wodnych;
- 7) zachowanie zbiorowisk wydmowych, śródpolnych muraw napiaskowych, wrzosowisk i psiar;
- 8) melioracje odwadniające, w tym regulowanie odpływu wody z sieci rowów, dopuszczalne tylko w ramach racjonalnej gospodarki rolnej, jednak z bezwzględnym zachowaniem w stanie nienaruszonym terenów podmokłych, w tym torfowisk i obszarów wodno-błotnych oraz obszarów źródłiskowych cieków;
- 9) eliminowanie nielegalnego eksploataowania surowców mineralnych oraz rekultywacja terenów powyrobiskowych; w szczególnych przypadkach, gdy w wyrobisku ukształtowały się właściwe biocenozy wzbogacające lokalną różnorodność biologiczną, przeprowadzenie rekultywacji nie jest wskazane, zalecane jest podjęcie działań ochronnych w celu ich zachowania;

10) utrzymanie i w razie konieczności odtwarzanie lokalnych i regionalnych korytarzy ekologicznych;

11) prowadzenie racjonalnej gospodarki łowieckiej, m.in. poprzez dostosowanie liczebności populacji zwierząt łownych związanych z ekosystemami otwartymi do warunków środowiskowych;

12) melioracje nawadniające zalecane są w przypadku stwierdzonego niekorzystnego dla racjonalnej gospodarki rolnej obniżenia poziomu wód gruntowych.

3. Ustalenia dotyczące czynnej ochrony ekosystemów wodnych Obszaru:

1) zachowanie i ochrona zbiorników wód powierzchniowych wraz z pasem roślinności okalającej, poza rowami melioracyjnymi;

2) wyznaczenie lokalizacji nowych wałów przeciwpowodziowych w oparciu o rzeczywistą konieczność ochrony człowieka i jego mienia przed powodzią; w miarę możliwości wały należy lokalizować jak najdalej od koryta rzeki, wykorzystując naturalną rzeźbę terenu;

3) tworzenie stref buforowych wokół zbiorników wodnych w postaci pasów zadrzewień i zakrzewień, celem ograniczenia spływu substancji biogenych i zwiększenia różnorodności biologicznej;

4) prowadzenie prac regulacyjnych i utrzymaniowych rzek tylko w zakresie niezbędnym dla rzeczywistej ochrony przeciwpowodziowej;

5) ograniczanie zabudowy na krawędziach wysoczyznowych, w celu zachowania ciągłości przyrodniczo-krajobrazowej oraz ochrony krawędzi tarasów rzecznych przed ruchami osuwiskowymi;

6) rozpoznanie okresowych dróg migracji zwierząt, których rozwój związany jest bezpośrednio ze środowiskiem wodnym (w szczególności płazów) oraz podejmowanie działań w celu ich ochrony;

7) wznoszenie nowych budowli piętrzących na ciekach, rowach i kanałach (retencja korytowa) winno być poprzedzane analizą bilansu wodnego zlewni;

8) zapewnienie swobodnej migracji rybnom w ciekach poprzez budowę przepławek na istniejących i nowych budowlach piętrzących;

9) utrzymanie i wprowadzanie zakrzewień i szuwarów wokół zbiorników wodnych, w szczególności starorzeczy i oczek wodnych jako bariery ograniczającej dostęp do linii brzegowej; utrzymanie lub tworzenie pasów zakrzewień i zadrzewień wzdłuż cieków jako naturalnej obudowy biologicznej ograniczającej spływ zanieczyszczeń z pól uprawnych;

10) ograniczenie działań powodujących obniżenie zwierciadła wód podziemnych, w szczególności budowy urządzeń drenarskich i rowów odwadniających na gruntach ornych, łąkach i pastwiskach w dolinach rzecznych oraz na krawędzi tarasów zalewowych i wysoczyzn;

11) opracowanie i wdrożenie programów reintrodukcji, restytucji, czynnej ochrony rzadkich i zagrożonych gatunków zwierząt, roślin i grzybów bezpośrednio związanych z ekosystemami wodnymi;

12) zachowanie i ewentualne odtwarzanie korytarzy ekologicznych opartych o ekosystemy wodne celem zachowania dróg migracji gatunków związanych z wodą;

13) zwiększanie retencji wodnej, przy czym zbiorniki małej retencji winny dodatkowo wzbogacać różnorodność biologiczną terenu, uwzględniając starorzecza i lokalne obniżenia terenu; w miarę możliwości technicznych i finansowych zalecane jest odtworzenie funkcji obszarów źródłiskowych o dużych zdolnościach retencyjnych; w miarę możliwości należy zachowywać lub odtwarzać siedliska hydrogeniczne mające dużą rolę w utrzymaniu lokalnej różnorodności biologicznej;

14) rozpoznanie oraz ewentualna przebudowa struktury ichtiofauny zgodnie z charakterem siedliska we wszystkich zbiornikach wodnych przewidzianych do wykorzystania w myśl właściwych przepisów o rybactwie śródlądowym; gospodarka rybacka na wodach powierzchniowych powinna wspomagać ochronę gatunków krytycznie zagrożonych i zagrożonych oraz promować gatunki

o pochodzeniu lokalnym prowadząc do uzyskania struktury gatunkowej i wiekowej ryb, właściwej dla danego typu wód.

§ 5

1. Na Obszarze wprowadza się następujące zakazy:

- 1) zabijania dziko występujących zwierząt, niszczenia ich nor, legowisk, innych schronień i miejsc rozrodu oraz tarlisk, złożonej ikry, z wyjątkiem amatorskiego połowu ryb oraz wykonywania czynności związanych z racjonalną gospodarką rolną, leśną, rybacką i łowiecką;
- 2) realizacji przedsięwzięć mogących znacząco oddziaływać na środowisko w rozumieniu przepisów ustawy z dnia 3 października 2008 r. o udostępnianiu informacji o środowisku i jego ochronie, udziale społeczeństwa w ochronie środowiska oraz o ocenach oddziaływania na środowisko;
- 3) likwidowania i niszczenia zadrzewień śródpolnych, przydrożnych i nadwodnych, jeżeli nie wynikają one z potrzeby ochrony przeciwpowodziowej i zapewnienia bezpieczeństwa ruchu drogowego lub wodnego lub budowy, odbudowy, utrzymania, remontów lub naprawy urządzeń wodnych;
- 4) wydobywania do celów gospodarczych skał, w tym torfu, oraz skamieniałości, w tym kopalnych szczątków roślin i zwierząt, a także minerałów i bursztynu;
- 5) wykonywania prac ziemnych trwale zniekształcających rzeźbę terenu, z wyjątkiem prac związanych z zabezpieczeniem przeciwsztormowym, przeciwpowodziowym lub przeciwośluszkowym lub utrzymaniem, budową, odbudową, naprawą lub remontem urządzeń wodnych;
- 6) dokonywania zmian stosunków wodnych, jeżeli służą innym celom niż ochrona przyrody lub zrównoważone wykorzystanie użytków rolnych i leśnych oraz racjonalna gospodarka wodna lub rybacka;
- 7) likwidowania naturalnych zbiorników wodnych, starorzeczy i obszarów wodno-błotnych;
- 8) lokalizowania obiektów budowlanych w pasie szerokości 100 m od linii brzegów rzek, jezior i innych zbiorników wodnych, z wyjątkiem urządzeń wodnych oraz obiektów służących prowadzeniu racjonalnej gospodarki rolnej, leśnej lub rybackiej.

2. Zakazy, o których mowa w ust. 1, nie dotyczą:

- 1) wykonywania zadań na rzecz obronności kraju i bezpieczeństwa państwa;
- 2) prowadzenia akcji ratowniczej oraz działań związanych z bezpieczeństwem powszechnym;
- 3) realizacji inwestycji celu publicznego.

3. Zakaz, o którym mowa w ust. 1 pkt 2, nie dotyczy:

- 1) realizacji przedsięwzięć mogących znacząco oddziaływać na środowisko, dla których przeprowadzona ocena oddziaływania na środowisko wykazała brak znacząco negatywnego wpływu na ochronę przyrody obszaru chronionego krajobrazu;
- 2) realizacji przedsięwzięć mogących potencjalnie znacząco oddziaływać na środowisko, dla których regionalny dyrektor ochrony środowiska stwierdził brak konieczności przeprowadzenia oceny oddziaływania na środowisko.

4. Zakazy, o których mowa w ust. 1 pkt 4 i 5, nie dotyczą:

- 1) złóż kopalin udokumentowanych przez Skarb Państwa do dnia 15 stycznia 2009 r., tj. dnia wejścia w życie Rozporządzenia Nr 161 Wojewody Warmińsko-Mazurskiego z dnia 19 grudnia 2008 r. w sprawie Obszaru Chronionego Krajobrazu Doliny Symsarny (Dz. Urz. Woj. Warm.-Maz. Nr 201, poz. 3153), których dokumentacje zostały zatwierdzone lub przyjęte przez właściwy organ administracji geologicznej;

2) złóż kopalin udokumentowanych na potrzeby lokalne o powierzchni do 2 ha i wydobyciu nie przekraczającym 20 000 m³ /rok na podstawie koncesji na poszukiwanie i rozpoznawanie, udzielonych do dnia 15 stycznia 2009 r., tj. dnia wejścia w życie Rozporządzenia Nr 161 Wojewody Warmińsko-Mazurskiego z dnia 19 grudnia 2008 r. w sprawie Obszaru Chronionego Krajobrazu Doliny Symsarny (Dz. Urz. Woj. Warm.-Maz. Nr 201, poz. 3153).

5. Zakaz, o którym mowa w ust. 1 pkt 8, nie dotyczy:

1) przypadku, gdy jedynym zbiornikiem wodnym, w stosunku do którego odległość lokalizowanego obiektu budowlanego nie przekracza 100 m, jest urządzenie wodne w rozumieniu ustawy z dnia 18 lipca 2001 r. Prawo wodne o powierzchni do 0,5 ha wykonane na podstawie pozwolenia wodnoprawnego;

2) terenów rekreacji w formie bulwarów, parków, terenów zieleni wraz z infrastrukturą techniczną i obiektami małej architektury położonych w granicach administracyjnych miast;

3) obszarów zwartej zabudowy miast i wsi w granicach określonych w obowiązujących studiach uwarunkowań i kierunków zagospodarowania przestrzennego, a w przypadku obszarów, dla których przed wejściem w życie niniejszej uchwały uchwalono studium uwarunkowań i kierunków zagospodarowania przestrzennego, w którym nie określono granic zwartej zabudowy miasta lub wsi, również obszarów wskazanych w obowiązującym studium jako tereny zabudowane;

4) uzupełnień zabudowy pod warunkiem nie zmniejszania odległości zabudowy od brzegów wód ustalonej w odniesieniu do zabudowy występującej na działkach budowlanych bezpośrednio przylegających;

5) budowy nowych oraz odbudowy, nadbudowy i rozbudowy obiektów budowlanych w granicach zabudowanej budynkiem działki budowlanej w rozumieniu ustawy z dnia 27 marca 2003 r. o planowaniu i zagospodarowaniu przestrzennym, pod warunkiem nie zmniejszania dotychczasowej odległości zabudowy od brzegów wód ustalonej w odniesieniu do zabudowy:

a) na tej działce, albo

b) na działce bezpośrednio przylegającej w przypadku, gdy odległość zabudowy od brzegów wód na tej działce jest mniejsza niż odległość zabudowy od brzegów wód na działce, na której lokalizowany, odbudowywany, nadbudowywany lub rozbudowywany jest obiekt budowlany;

6) siedlisk rolniczych - w zakresie uzupełnienia istniejącej zabudowy zagrodowej o obiekty służące do prowadzenia gospodarstwa rolnego, w tym obiekty służące agroturystyce, pod warunkiem nie zmniejszania dotychczasowej odległości zabudowy od brzegów wód;

7) lokalizowania obiektów budowlanych niezbędnych do pełnienia funkcji plaż, kąpielisk i przystani na wyznaczonych w miejscowych planach zagospodarowania przestrzennego terenach dostępu do wód publicznych oraz realizacji infrastruktury technicznej na potrzeby tych terenów;

8) lokalizowania ścieżek rowerowych, ciągów pieszych oraz infrastruktury technicznej i obiektów małej architektury służących utrzymaniu porządku.

6. Zakaz, o którym mowa w ust. 1 pkt 8:

1) nie dotyczy ustaleń miejscowych planów zagospodarowania przestrzennego obowiązujących w dniu wejścia w życie niniejszej uchwały;

2) nie ma zastosowania do zmian miejscowych planów zagospodarowania przestrzennego, obowiązujących w dniu wejścia w życie niniejszej uchwały, w zakresie terenów przeznaczonych w tych planach pod zabudowę.

§ 6

Nadzór nad Obszarem sprawuje Marszałek Województwa Warmińsko-Mazurskiego.

§ 7

Wykonanie uchwały powierza się Zarządowi Województwa Warmińsko-Mazurskiego.

§ 8

Do postępowań, których przedmiotem jest uchwalenie lub zmiana miejscowego planu zagospodarowania przestrzennego lub studium uwarunkowań i kierunków zagospodarowania przestrzennego, w których przed dniem wejścia w życie niniejszej uchwały podjęto uchwałę o przystąpieniu do sporządzenia lub zmiany planu lub studium oraz zawiadomiono o terminie wyłożenia ich projektów do publicznego wglądu, ale postępowanie nie zostało zakończone przed wejściem w życie niniejszej uchwały, stosuje się przepisy dotychczasowe.

§ 9

Traci moc Rozporządzenie Nr 161 Wojewody Warmińsko-Mazurskiego z dnia 19 grudnia 2008 r. w sprawie Obszaru Chronionego Krajobrazu Doliny Symsarny (Dz. Urz. Woj. Warm.-Maz. Nr 201, poz. 3153).

§ 10

Uchwała wchodzi w życie po upływie 14 dni od dnia ogłoszenia w Dzienniku Urzędowym Województwa Warmińsko-Mazurskiego.

Przewodniczący Sejmiku Województwa
Warmińsko-Mazurskiego

Piotr Żuchowski

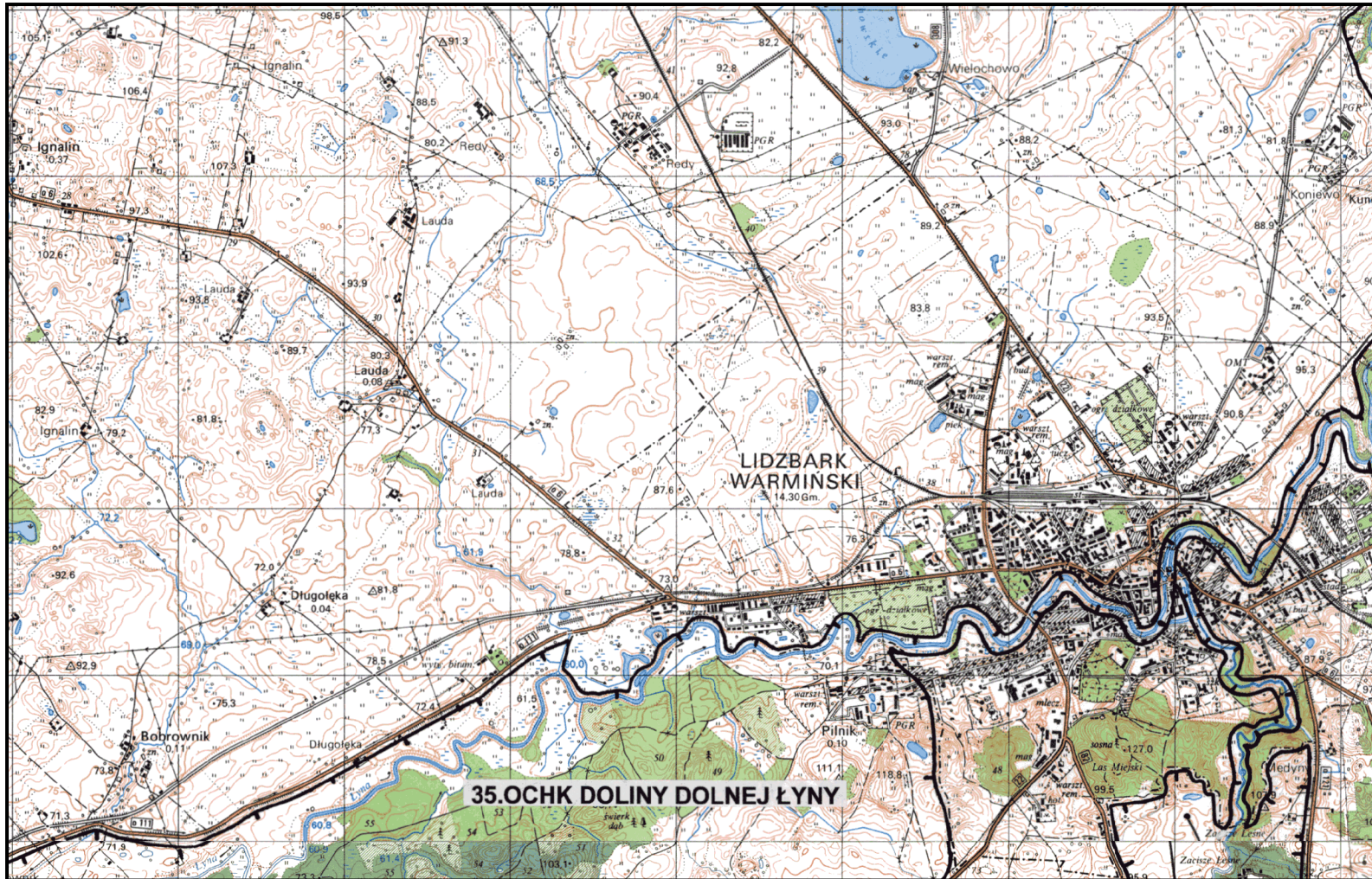
Opis przebiegu granicy Obszaru Chronionego Krajobrazu Doliny Symsarny

Granica Obszaru biegnie od punktu zlokalizowanego na prawym brzegu rzeki Symsarny przy jej ujściu do rzeki Łyny na terenie Miasta Lidzbark Warmiński w kierunku południowym do granic miasta przebiega prawym brzegiem rzeki i dalej granicą administracyjną miasta do szosy Lidzbark Warmiński - Jeziorany i dalej wzdłuż tej drogi na południe do mostu na Symsarnie w okolicach miejscowości Medyny, tam przed mostem skręca w drogę lokalną i biegnie w kierunku południowo-wschodnim, następnie zmienia kierunek na północno-wschodni i ponownie południowo-wschodni, przechodzi przez miejscowość Świętnik i za nią skręca w kierunku rzeki Symsarny (na południowy-zachód), doprowadza do mostu na rzece i dalej jej prawym brzegiem prowadzi do kolejnego mostu na Symsarnie na drodze Lidzbark Warmiński - Jeziorany, następnie wzdłuż szosy w kierunku południowo-wschodnim przez Klutajny do Żegot i za Żegotami przechodzi na drogę lokalną Żegoty - Potryty; przed Potrytami na rozwidleniu dróg skręca w kierunku wschodnim do miejscowości Modliny, dochodzi do drogi Lidzbark Warmiński - Jeziorany, biegnie nią w kierunku południowo-wschodnim i dalej nie zmieniając kierunku, za wsią Modliny wkracza na drogę lokalną Modliny - Tłokowo i dochodzi do miejscowości Tłokowo, dalej biegnie w kierunku południowym i wzdłuż drogi prowadzącej do miejscowości Jeziorany dochodzi do granicy administracyjnej tego miasta, po czym biegnie dalej wzdłuż granicy administracyjnej Jezioran w kierunku zachodnim, w granicach administracyjnych miasta Jeziorany przebiega prawą stroną rzeki, a następnie ponownie granicą miasta aż do drogi asfaltowej Jeziorany - Olszewnik, następnie wzdłuż tej drogi przez miejscowości: Olszewnik, Piszewo, Wągsty, Lutry i Kol. Lutry dociera do miejscowości Wysoka Dąbrowa, tam skręca na południowy-wschód w drogę lokalną doprowadzającą do toru kolejowego Sątopy - Czerwonka i wzdłuż granicy torowiska biegnie na południe przez miejscowości Kolno i Górowo do miejsca przecięcia się torowiska z drogą Górowo - Bęsia, następnie przechodzi na tę drogę i dochodzi nią do miejscowości Bęsia; w obrębie wsi skręca na wschód wzdłuż drogi prowadzącej do miejscowości Kabiny, po krótkim odcinku dochodzi do jeziora Bęskiego dalej biegnie wzdłuż jego linii brzegowej na wschód, a następnie stopniowo zmieniając kierunek na południowy dochodzi do granicy administracyjnej gminy Biskupiec, po czym wzdłuż granicy gminy Biskupiec doprowadza do szosy Samławki - Bredynki (wzdłuż tej drogi posiada wspólną granicę z OChK Jezior Legińsko-Mrągowskich), drogą tą prowadzi na południe do Bredynek, gdzie biegnąc nadal wzdłuż drogi skręca na zachód, a następnie na północny-zachód w drogę biegnącą do Stryjewa, za wsią Bredynki skręca z tej drogi na zachód w drogę lokalną dochodząc do szosy Biskupiec - Bęsia i dalej wzdłuż tej drogi na północ do wysokości oddz. lasu nr 88, gdzie skręca w drogę leśną biegnącą w kierunku zachodnim, od południa otaczając jezioro Węgój, dochodzi do miejscowości Węgój, gdzie skręca w kierunku zachodnim wzdłuż drogi lokalnej Węgój - Łabuchy i dochodzi do linii kolejowej z Biskupca do Czerwonki, następnie w miejscu jej połączenia z linią kolejową Olsztyn - Korsze skręca na północny-wschód (od tego miejsca posiada wspólną granicę z OChK Pojezierza Olsztyńskiego), dalej biegnie wzdłuż torów i przed miejscowością Zarębiec skręca na drogę lokalną prowadzącą do tej miejscowości, w obrębie wsi skręca na zachód wzdłuż drogi biegnącej do Biesowa (koniec wspólnej granicy z OChK Pojezierza Olsztyńskiego), dochodzi do drogi Czerwonka - Tejstymy, wzdłuż niej podąża na północny-zachód, by za wsią Biesowo skręcić na zachód w drogę biegnącą do miejscowości Biesówko, po czym w obrębie wsi skręca na zachód w drogę lokalną, a następnie na rozwidleniu dróg kieruje się na północny-zachód w stronę lasu i biegnie dalej drogą przez las do oddz. 68, przy którym zmienia kierunek na południowo-zachodni i dochodzi do granicy lasu dalej biegnąc wzdłuż linii lasu dochodzi do drogi leśnej, łączącej się z drogą Zerbuń - Jeziorany, najpierw biegnie wspomnianą drogą leśną, a potem wzdłuż drogi Zerbuń - Jeziorany w kierunku północno-zachodnim, dochodzi do granic administracyjnych miasta Jeziorany, następnie wzdłuż granicy miasta Jeziorany do rzeki Symsarny i lewym jej brzegiem do drogi Jeziorany - Dobre Miasto, drogą tą na zachód przez Wojtówko i Studnicę, a przed miejscowością Radostowo skręca na północny-wschód w drogę lokalną wiodącą w kierunku jeziora Blanki, po czym skręca na zachód, a później na północny-zachód, mijając wieś Gajlity; na odcinku drogi od Gajlit do skrzyżowania z drogą do Suryt opisywany obszar ma wspólną granicę z OChK Doliny Dolnej Łyny, dalej granica skręca

w kierunku wschodnim w drogę lokalną i przez Suryty, Blanki, Maków doprowadza do Kłębowa, gdzie skręca na północny-wschód wzdłuż drogi biegnącej przez wieś, po czym dochodzi do szosy Jeziorany - Lidzbark Warmiński, następnie wzdłuż tej szosy dociera do mostu na Symsarnie i dalej prowadzi lewym brzegiem rzeki i skrajem lasów nadrzecznych do ujścia lewego dopływu Symsarny na wysokości miejscowości Dębiec, dalej tym ciekim w górę biegu do drogi Jarandowo - Lidzbark Warmiński i wzdłuż tej drogi do granicy gminy Lidzbark Warmiński, a potem tą granicą, a jednocześnie wzdłuż południowego skraju Lasu Miejskiego prowadzi do lewego brzegu rzeki Symsarny i dalej w granicach administracyjnych miasta do miejsca połączenia tego brzegu z rzeką Łyną, tam przechodzi na drugi brzeg rzeki dochodząc do punktu, w którym rozpoczęto opis.

Obszar Chronionego Krajobrazu Doliny Symsarny arkusz 1

Załącznik Nr 2 do Uchwały Nr VIII/204/15
Sejmiku Województwa Warmińsko-Mazurskiego
z dnia 24 czerwca 2015 r.

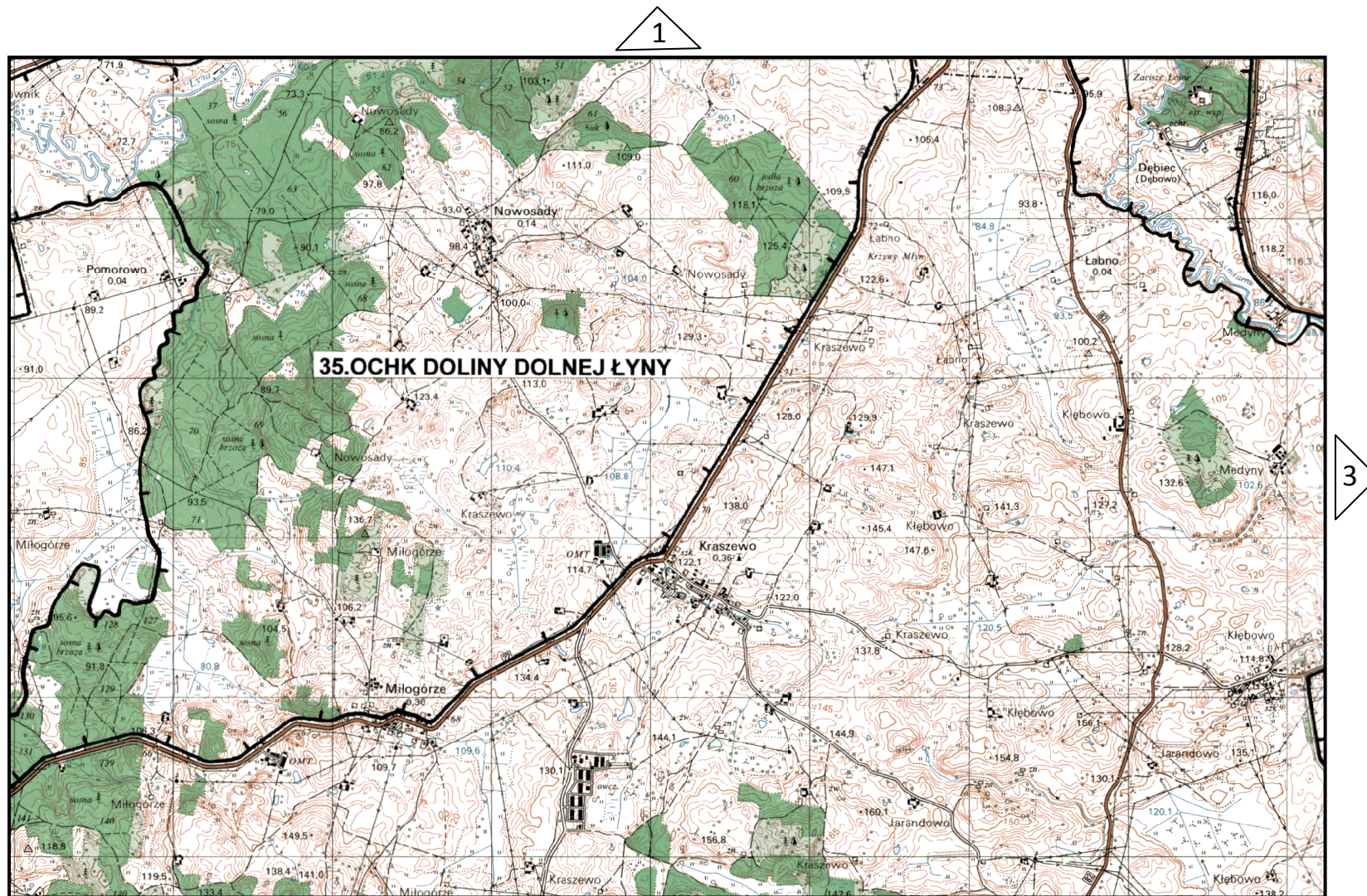


2

┌───┬───┬───┬───┬───┬───┬───┬───┬───┬───┐
granice Obszarów Chronionego Krajobrazu

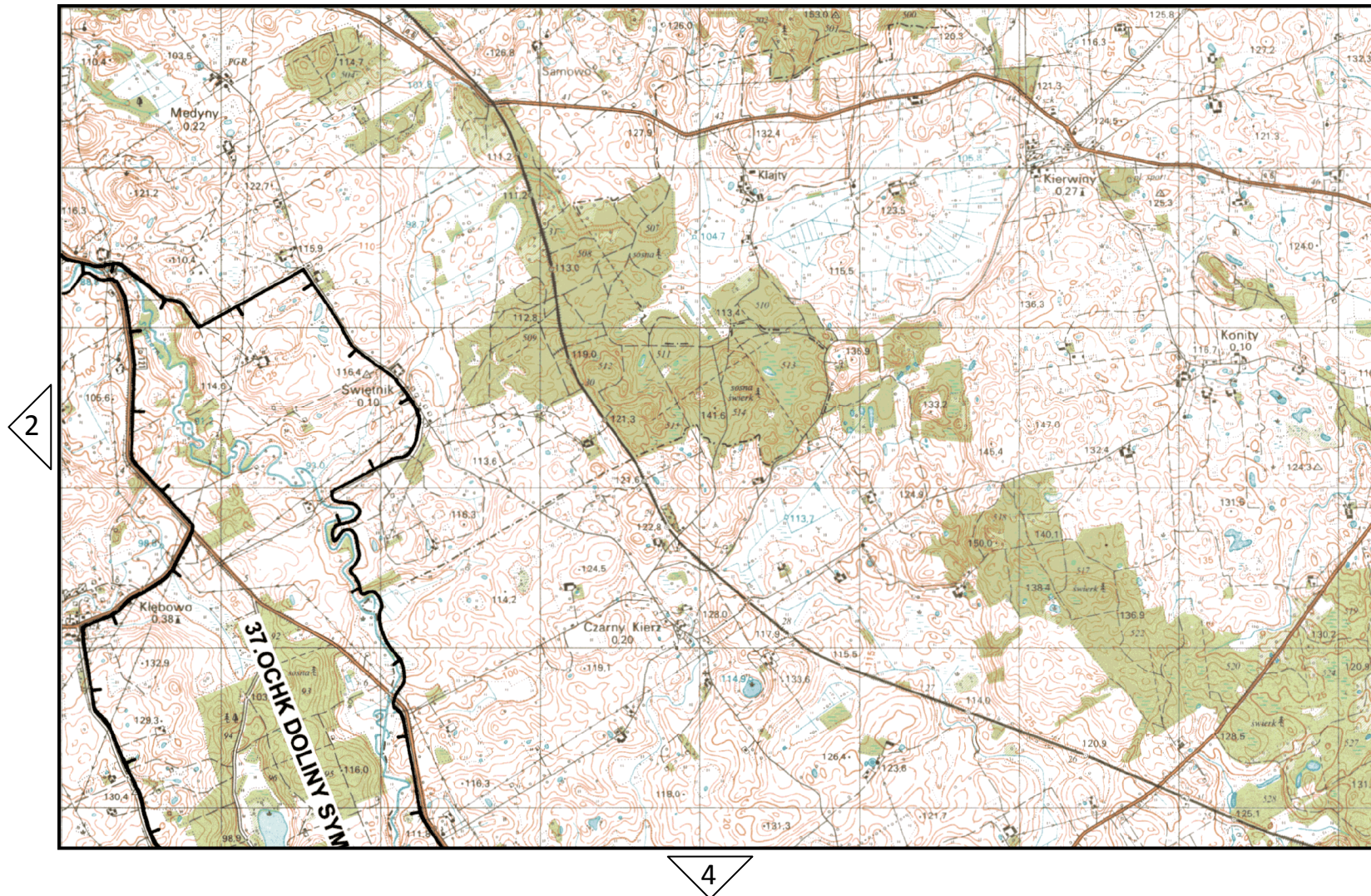
Obszar Chronionego Krajobrazu Doliny Symsarny

arkusz 2



Obszar Chronionego Krajobrazu Doliny Symarny

arkusz 3

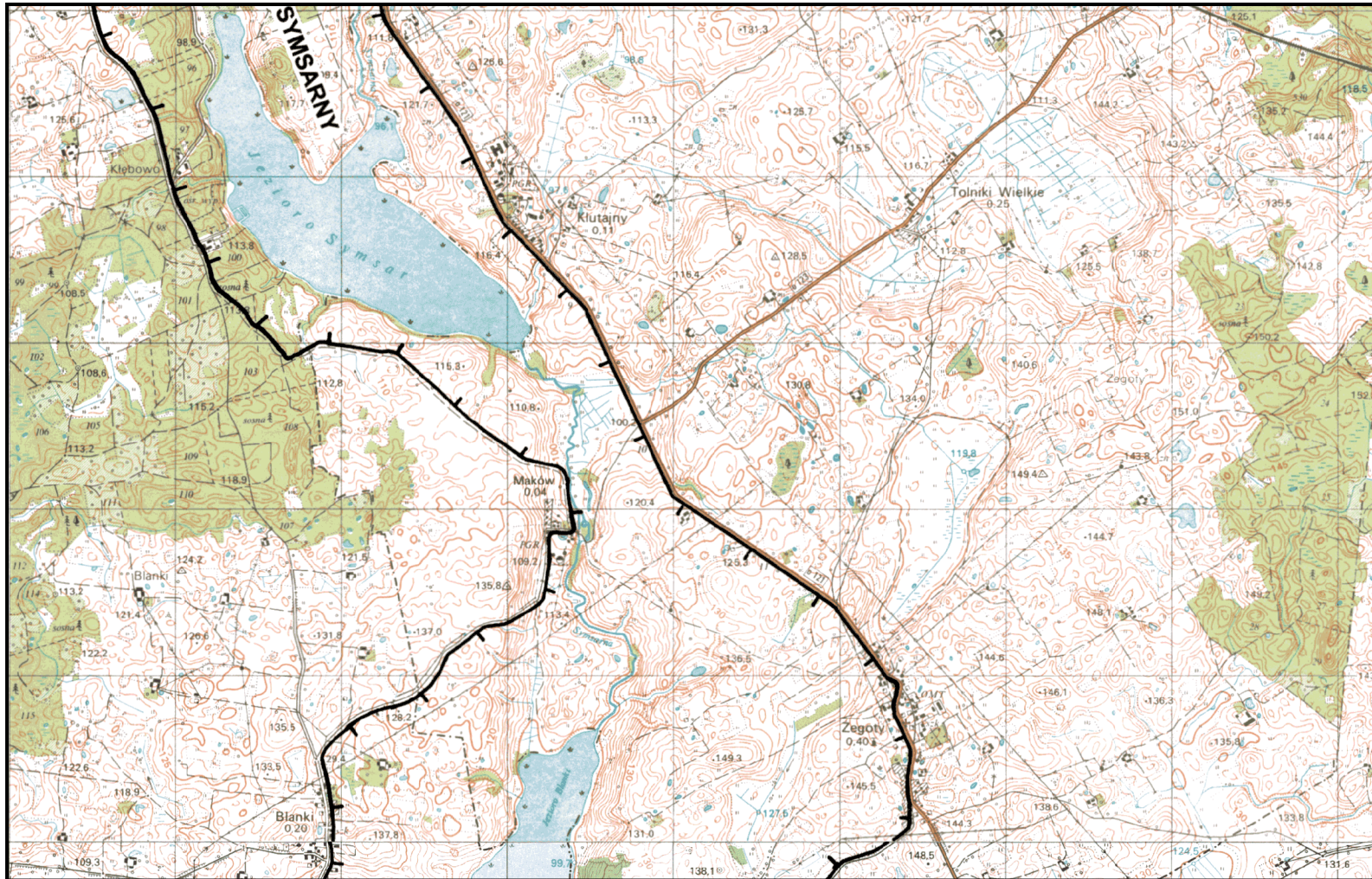


granice Obszarów Chronionego Krajobrazu

Obszar Chronionego Krajobrazu Doliny Symsarny

arkusz 4

3

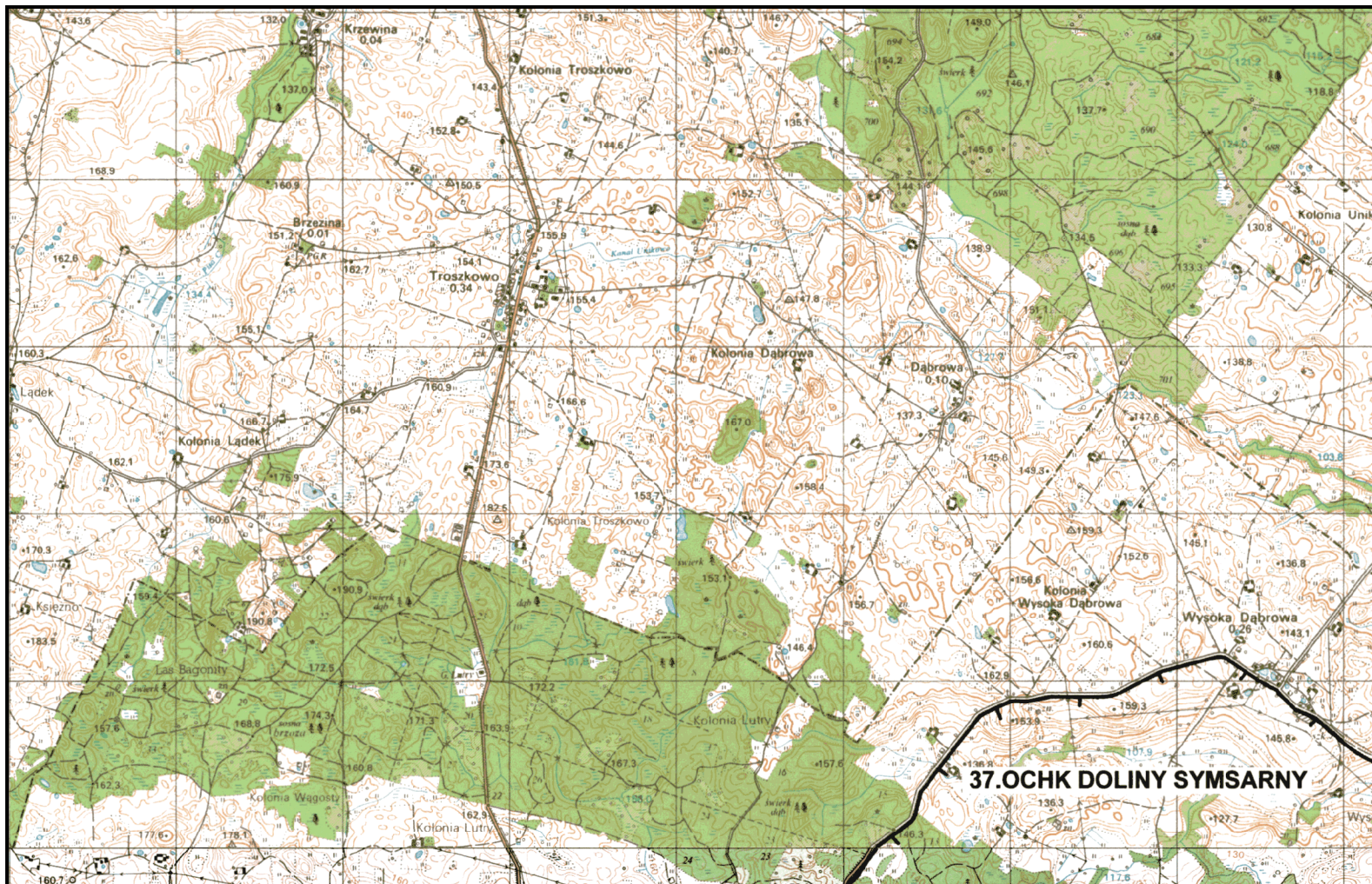


8

granice Obszarów Chronionego Krajobrazu

Obszar Chronionego Krajobrazu Doliny Symsarny

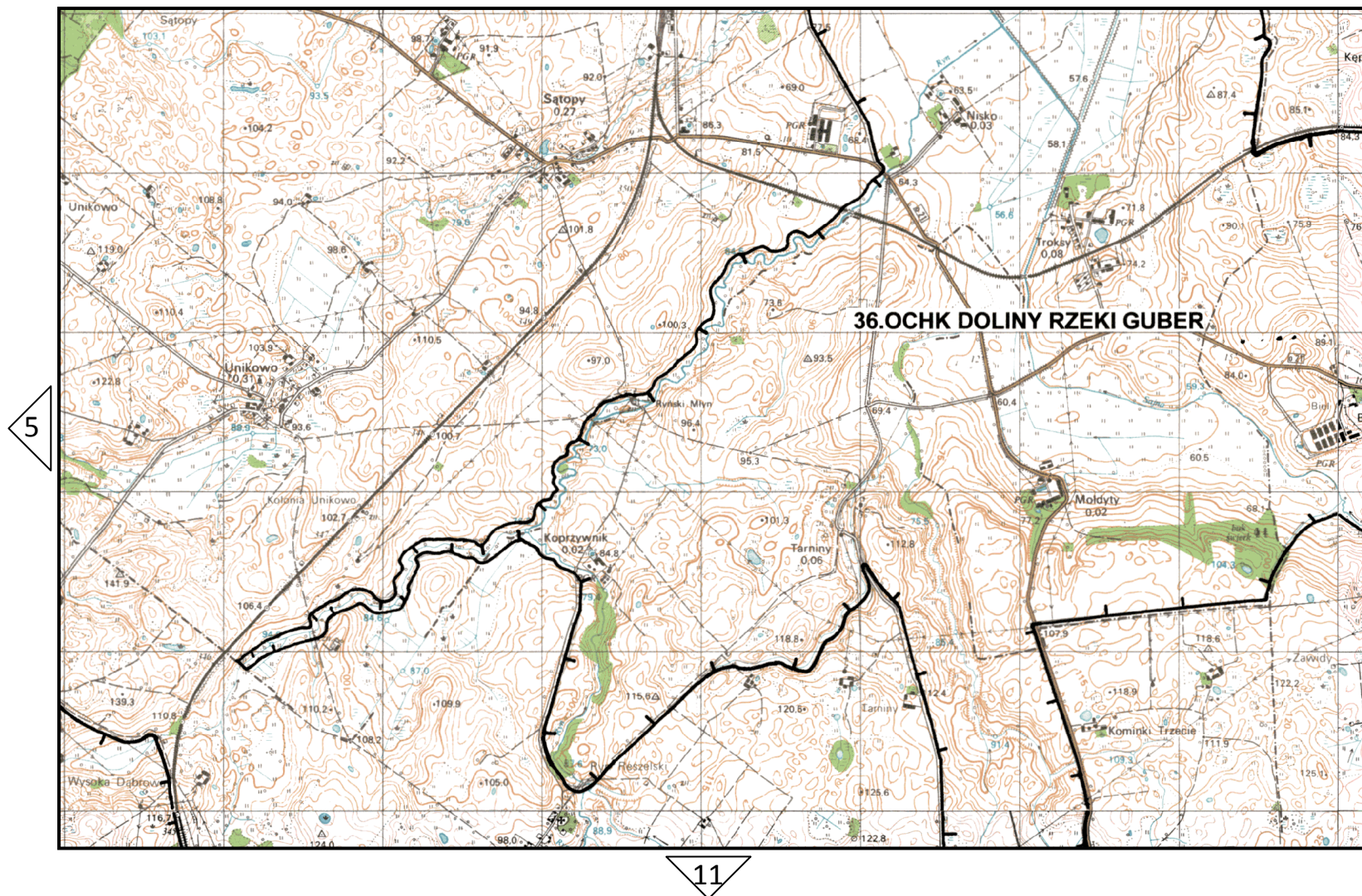
arkusz 5



granice Obszarów Chronionego Krajobrazu

Obszar Chronionego Krajobrazu Doliny Symsarny

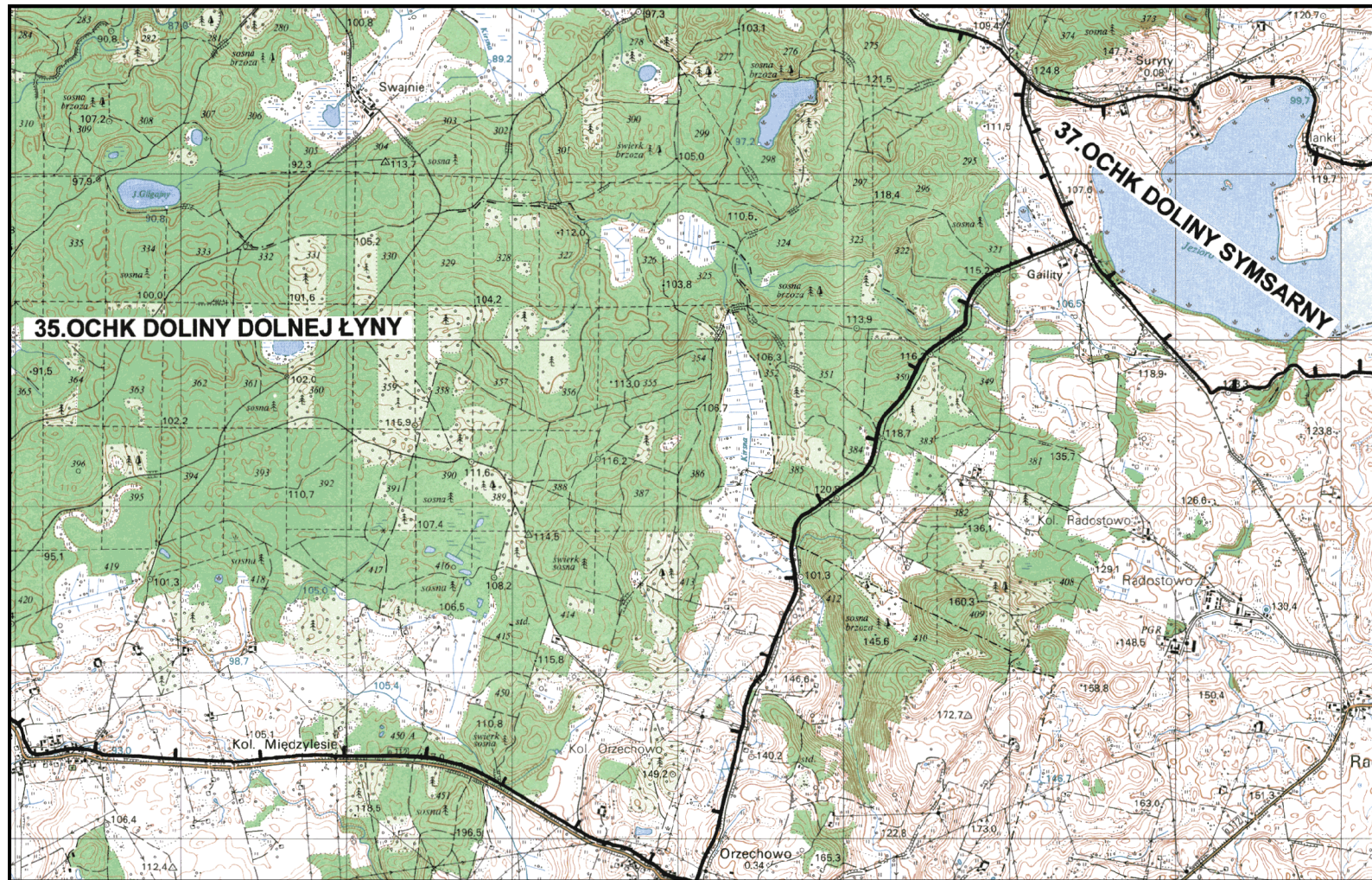
arkusz 6



granice Obszarów Chronionego Krajobrazu

Obszar Chronionego Krajobrazu Doliny Symsarny

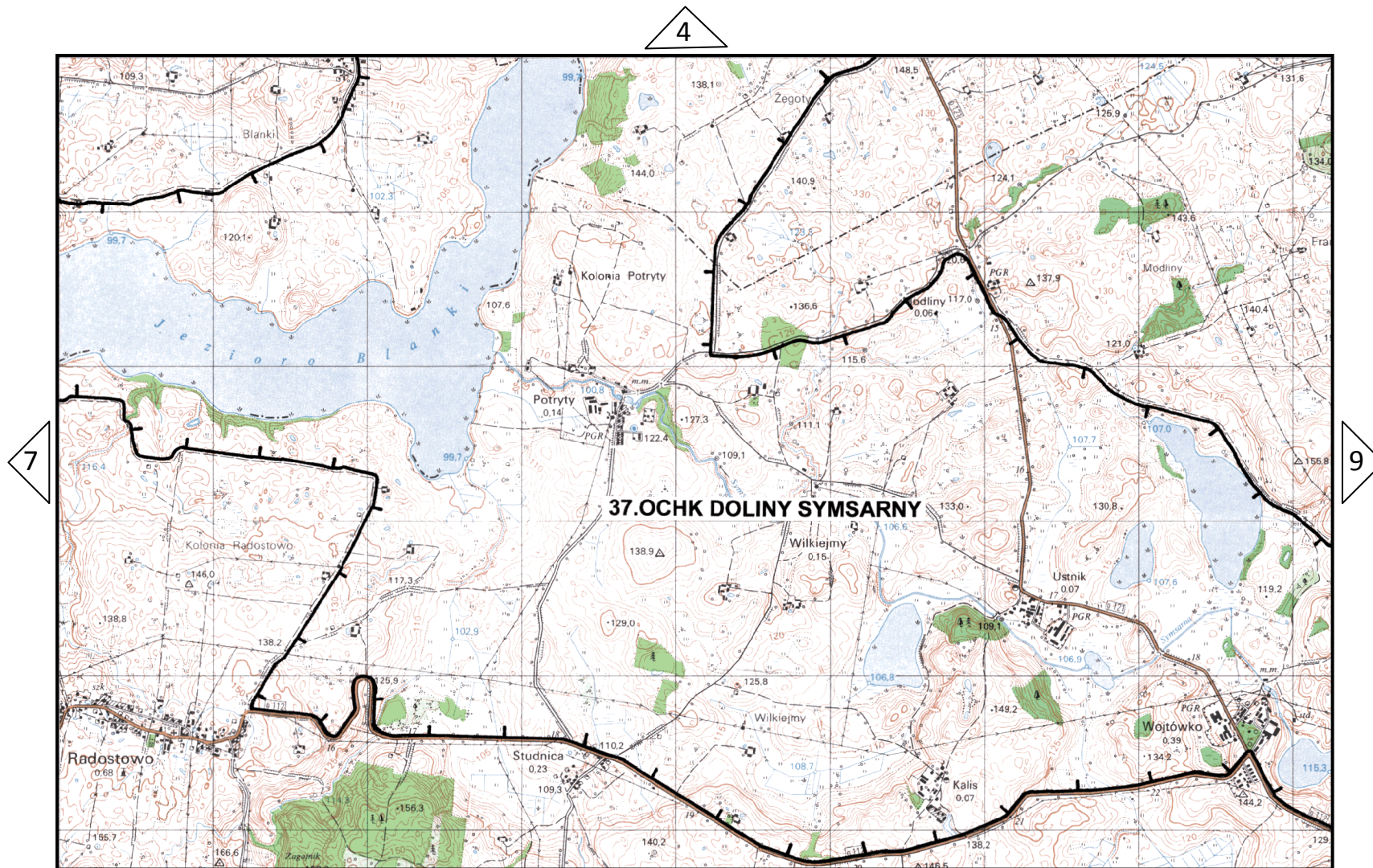
arkusz 7



granice Obszarów Chronionego Krajobrazu

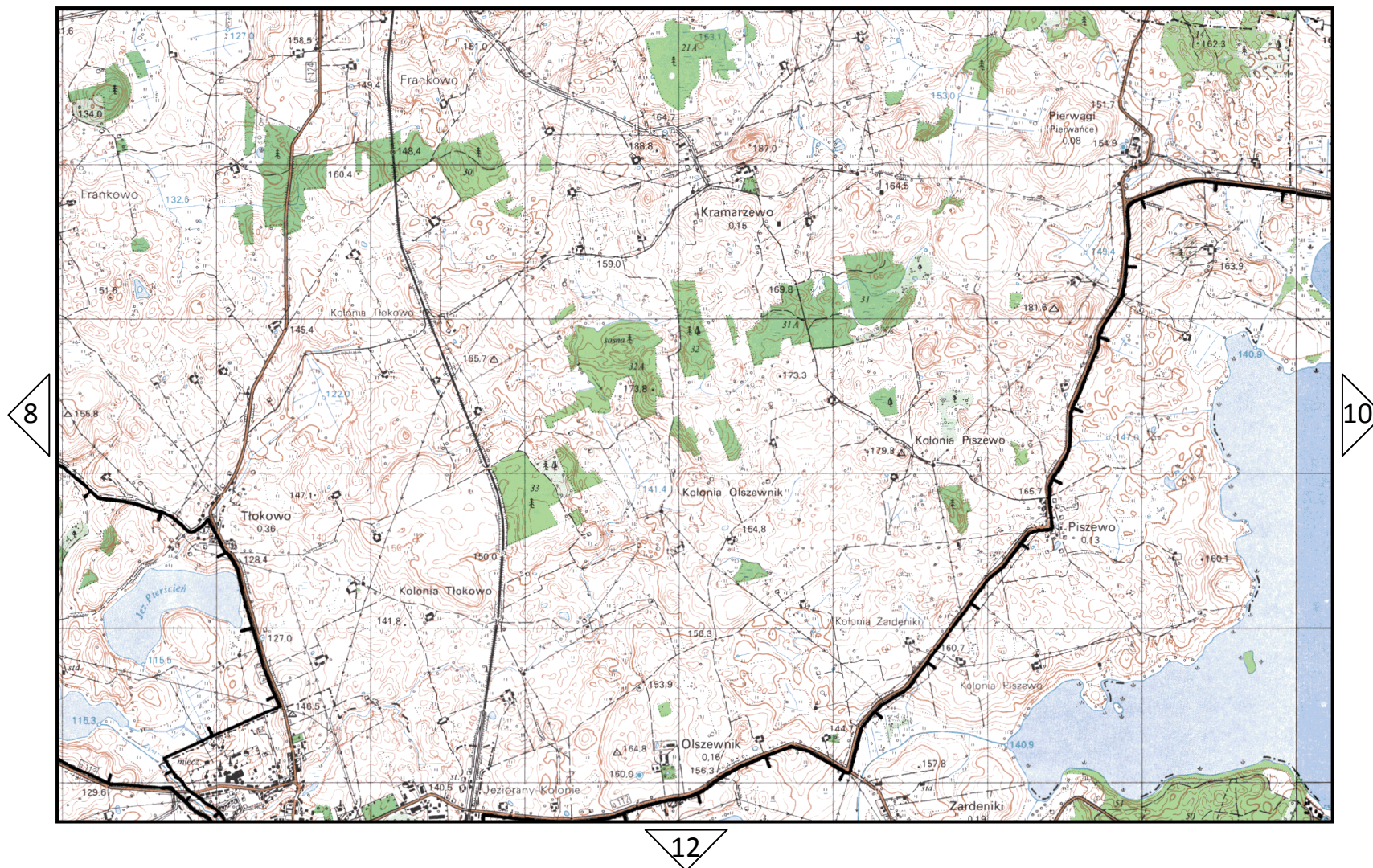
Obszar Chronionego Krajobrazu Doliny Symsarny

arkusz 8



Obszar Chronionego Krajobrazu Doliny Symarny

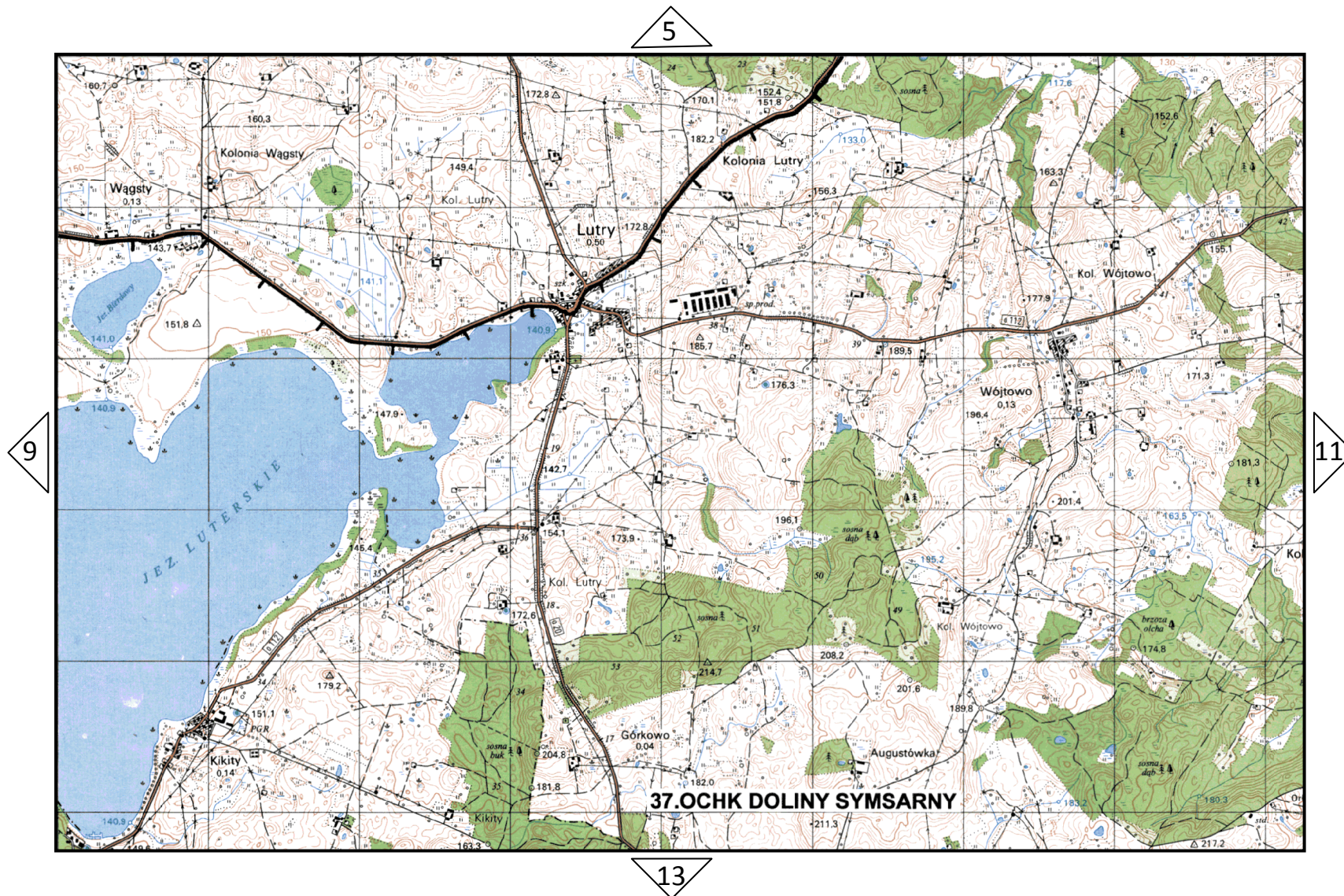
arkusz 9



granice Obszarów Chronionego Krajobrazu

Obszar Chronionego Krajobrazu Doliny Symsarny

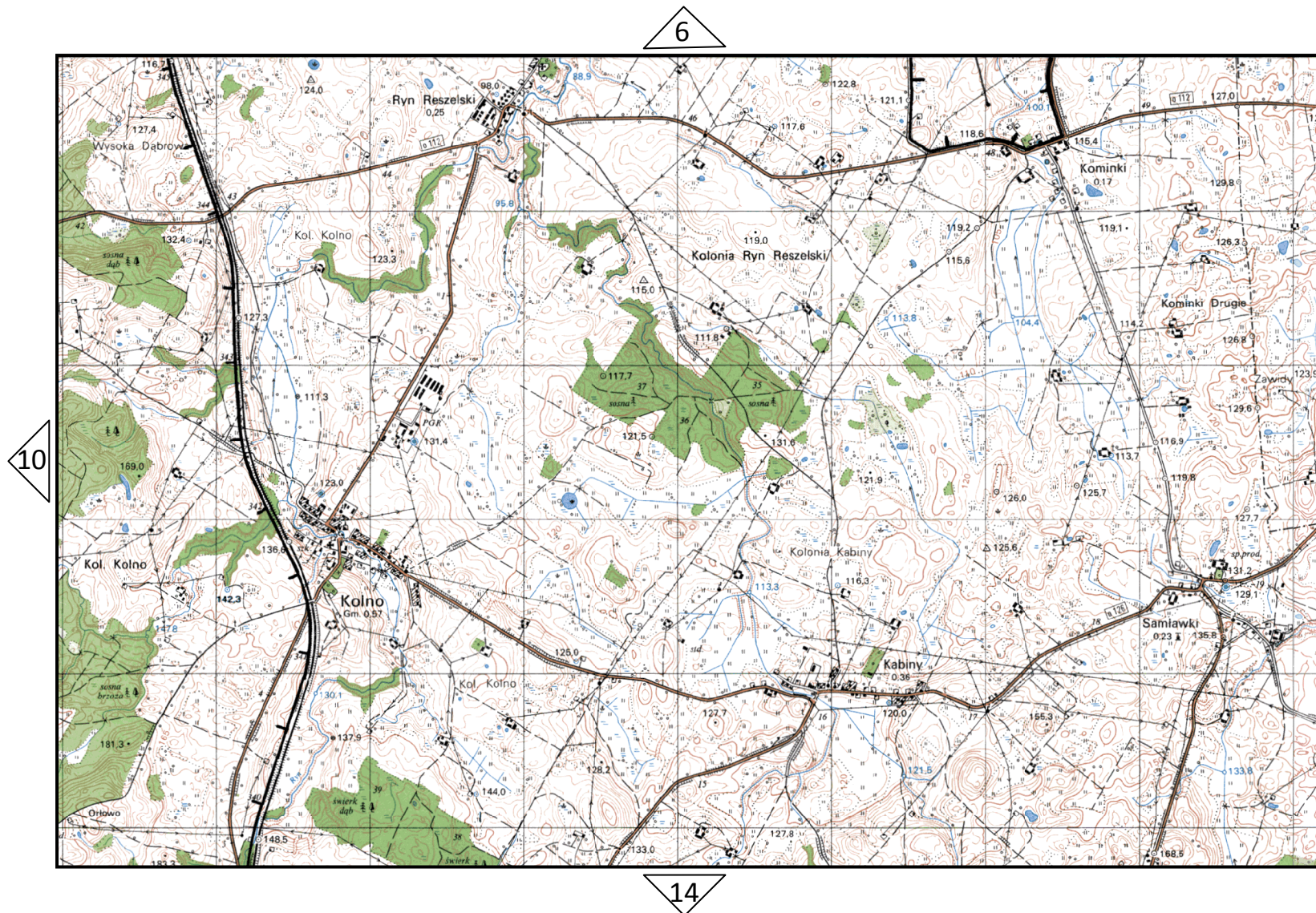
arkusz 10



granice Obszarów Chronionego Krajobrazu

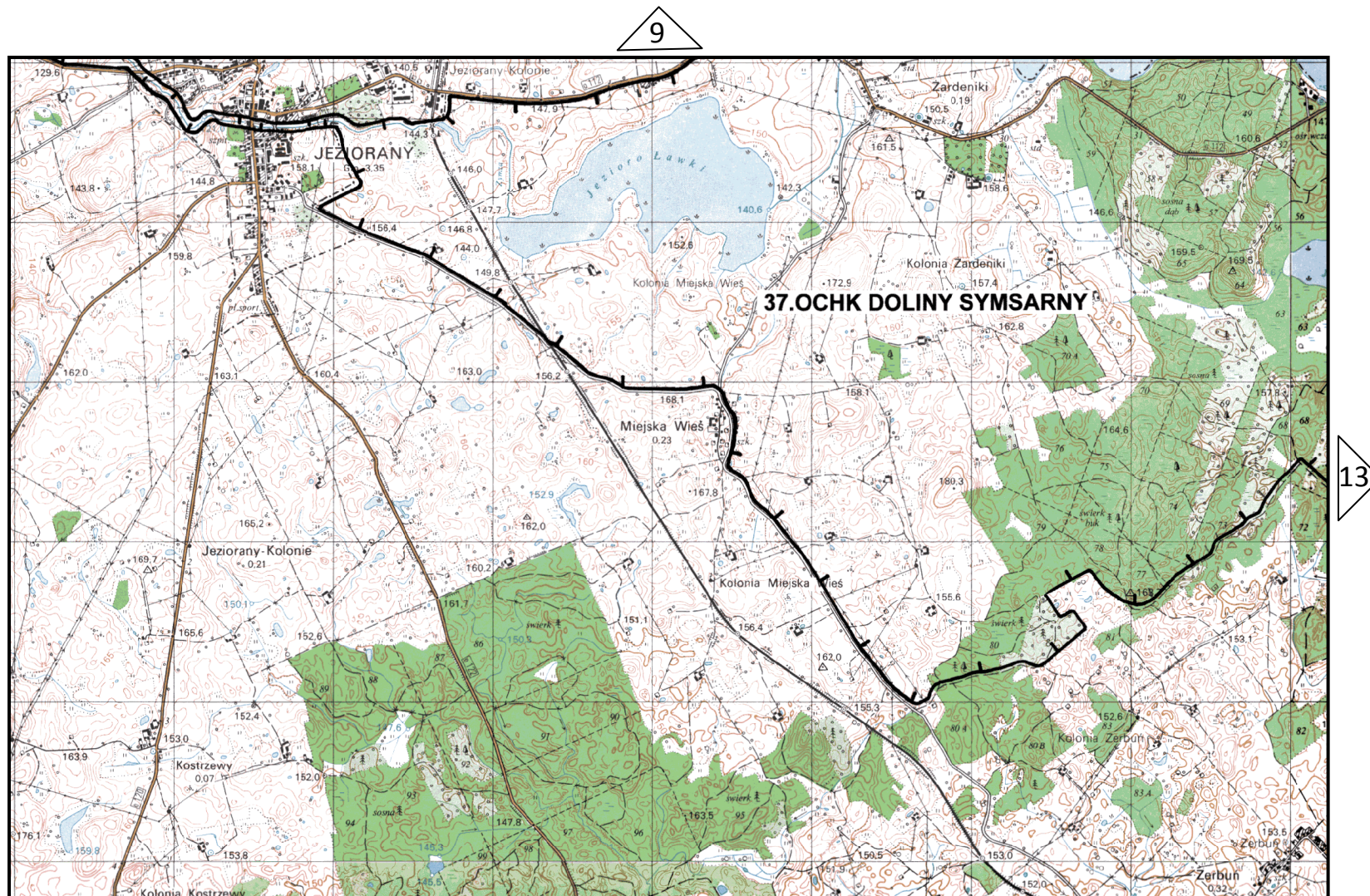
Obszar Chronionego Krajobrazu Doliny Symsarny

arkusz 11



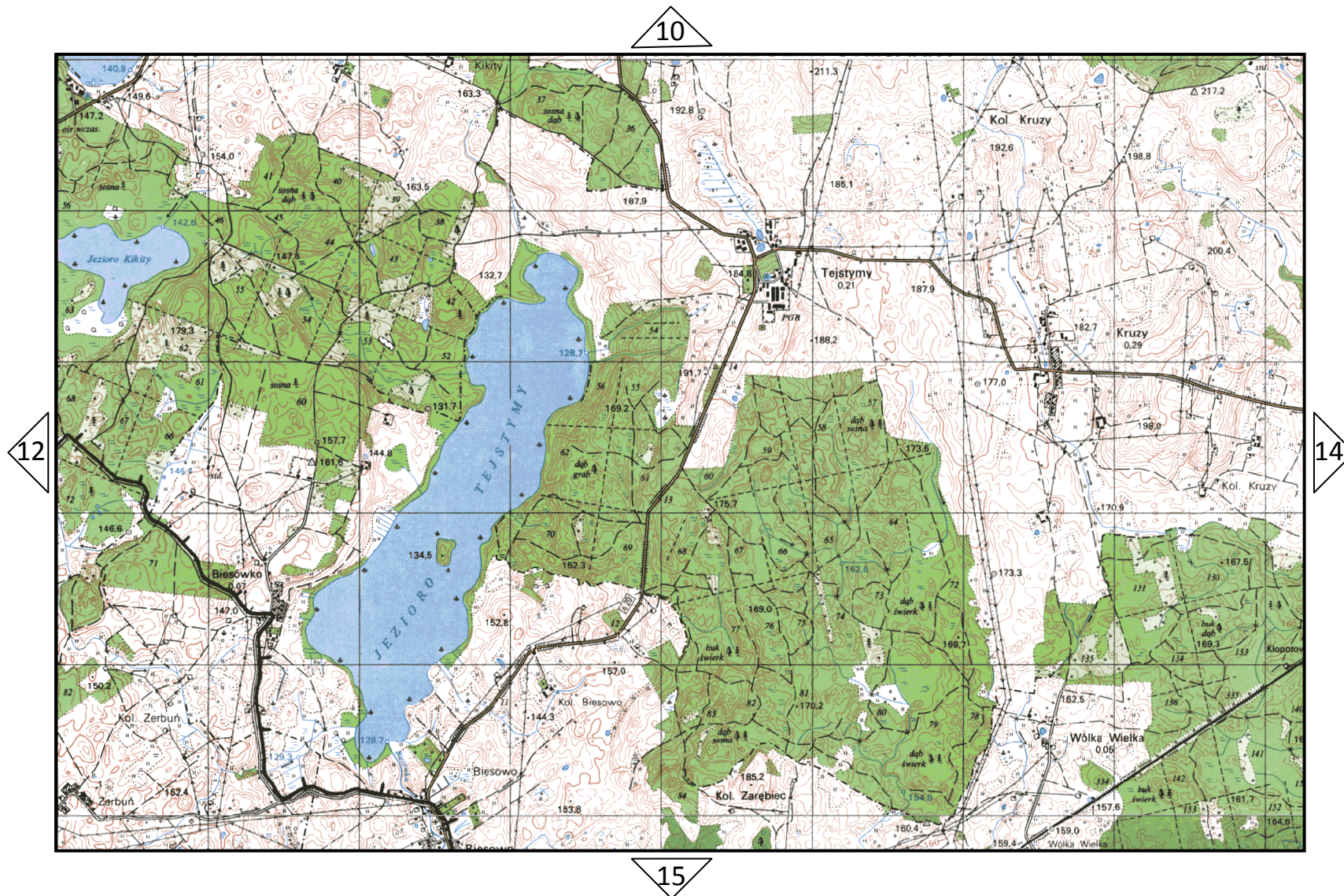
Obszar Chronionego Krajobrazu Doliny Symsarny

arkusz 12



Obszar Chronionego Krajobrazu Doliny Symsarny

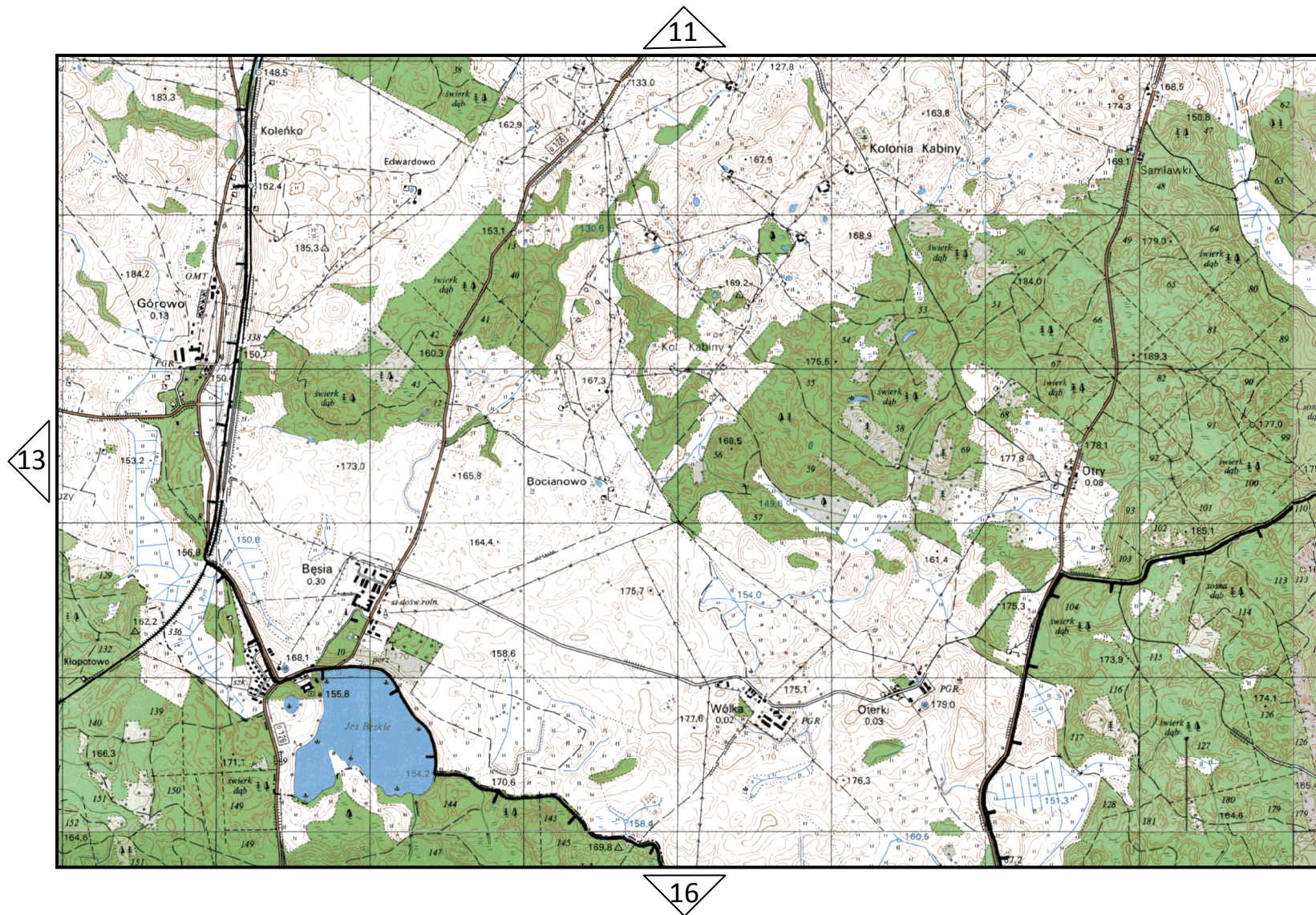
arkusz 13



granice Obszarów Chronionego Krajobrazu

Obszar Chronionego Krajobrazu Doliny Symsarny

arkusz 14

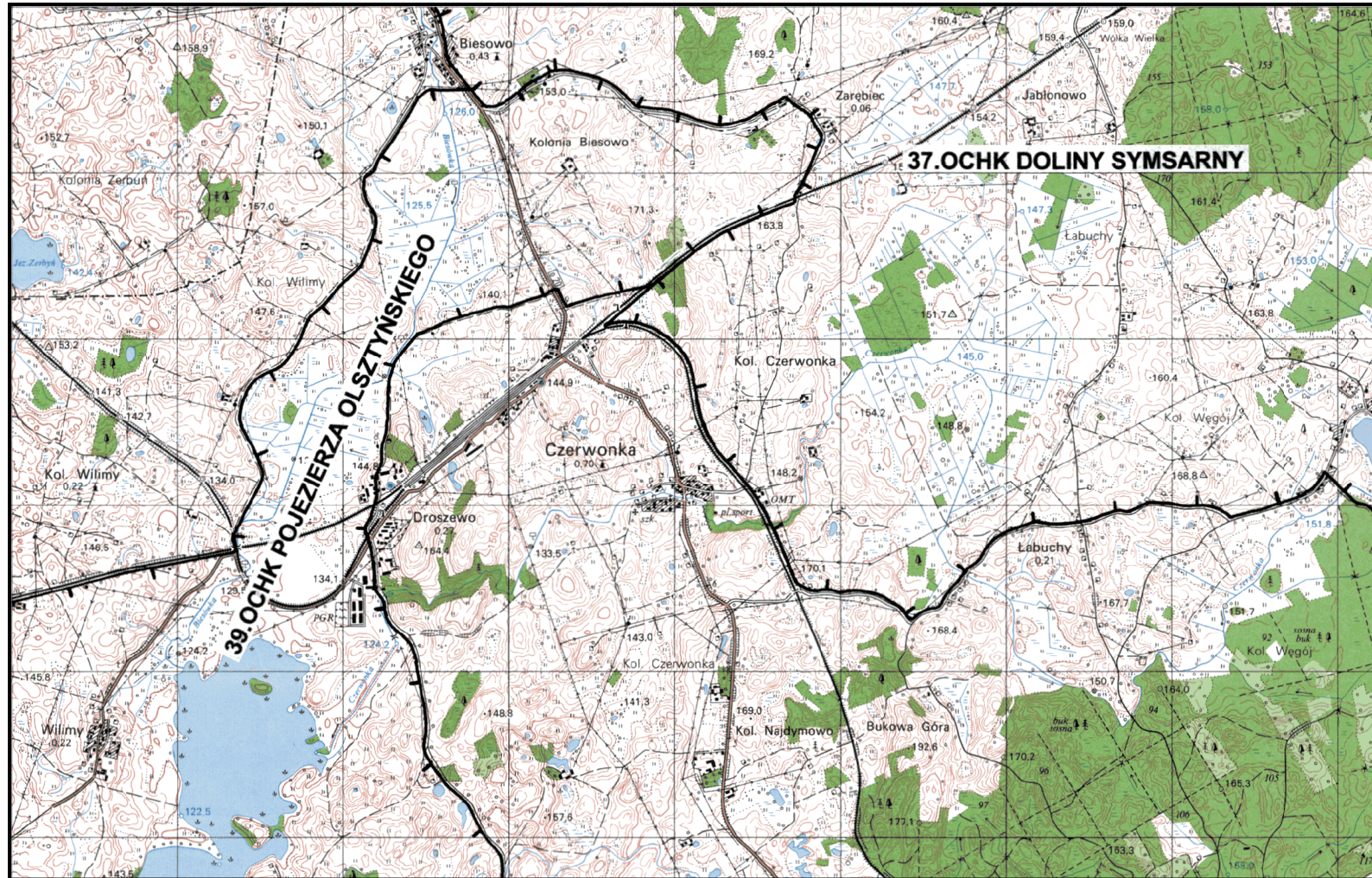


granice Obszarów Chronionego Krajobrazu

Obszar Chronionego Krajobrazu Doliny Symsarny

arkusz 15

13

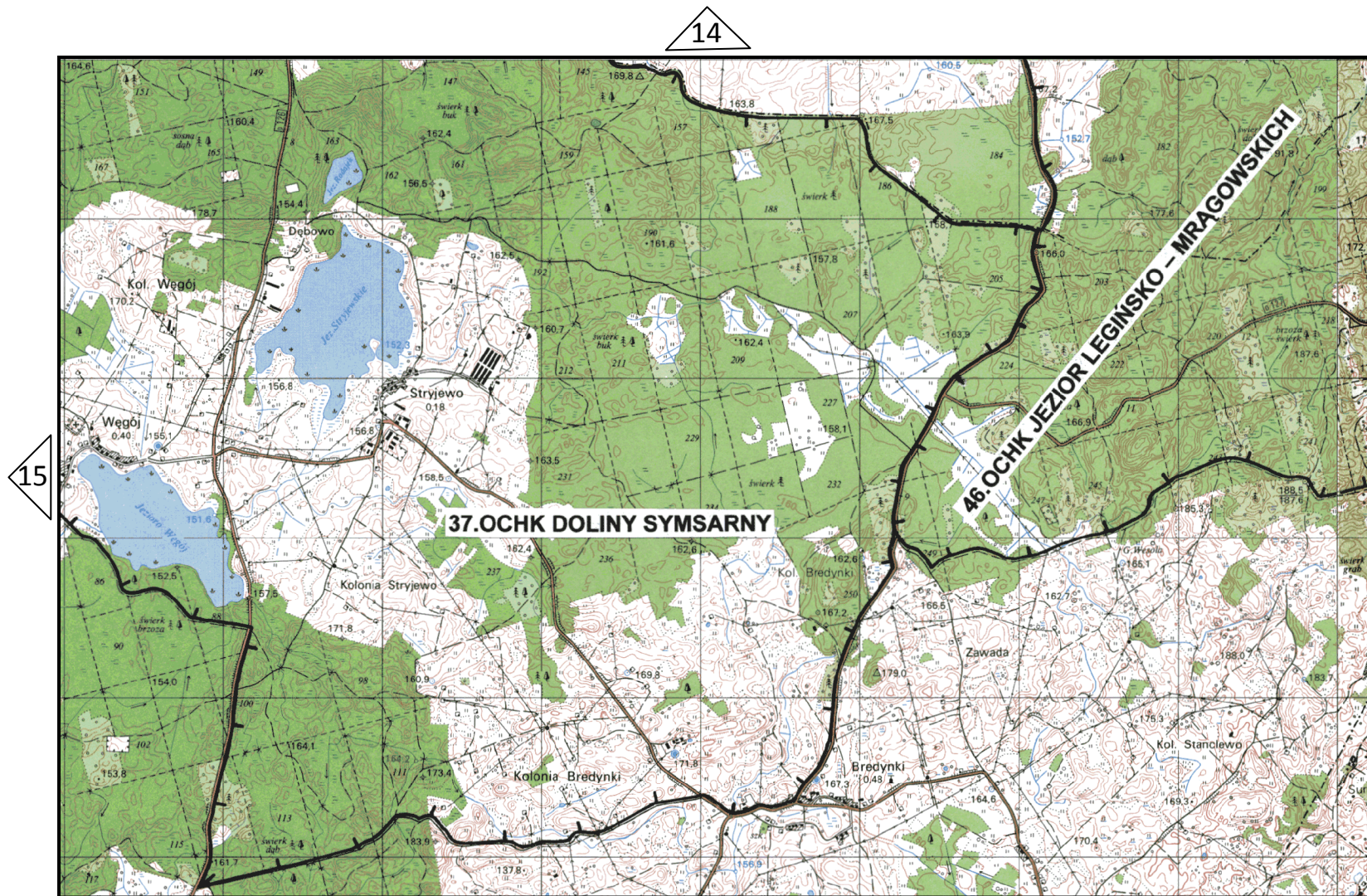


16

granice Obszarów Chronionego Krajobrazu

Obszar Chronionego Krajobrazu Doliny Symsarny

arkusz 16



granice Obszarów Chronionego Krajobrazu