

Uchwała Nr VIII/203/15
Sejmiku Województwa Warmińsko-Mazurskiego
z dnia 24 czerwca 2015 r.

w sprawie wyznaczenia Obszaru Chronionego Krajobrazu Pojezierza Olsztyńskiego.

Na podstawie art. 18 pkt 20 ustawy z dnia 5 czerwca 1998 r. o samorządzie województwa (Dz. U. z 2013 r. poz. 596 ze zmianami: Dz. U. z 2013 r. poz. 645, z 2014 r. poz. 379 i 1072) w zw. z art. 23 ust. 2 i ust. 3 ustawy z dnia 16 kwietnia 2004 r. o ochronie przyrody (Dz. U. z 2013 r. poz. 627 ze zmianami: Dz. U. z 2013 r. poz. 628 i 842, z 2014 r. poz. 805, 850, 1002, 1101, 1863, z 2015 r. poz. 222) uchwała się, co następuje:

§ 1

Obszar Chronionego Krajobrazu Pojezierza Olsztyńskiego, zwany dalej "Obszarem", o powierzchni 40 997,4 ha położony jest w województwie warmińsko-mazurskim, w powiecie olsztyńskim na terenie gmin: Purda, Barczewo, Biskupiec oraz w powiecie szczycieńskim na terenie gmin: Pasym, Dźwierzuty, Szczytno.

§ 2

Opis granic Obszaru, o którym mowa w §1 stanowi załącznik Nr 1 do niniejszej uchwały.

§ 3

Granice Obszaru określa mapa sytuacyjna, stanowiąca załącznik Nr 2 do niniejszej uchwały.

§ 4

1. Ustalenia dotyczące czynnej ochrony ekosystemów leśnych Obszaru:

- 1) utrzymanie ciągłości i trwałości ekosystemów leśnych; niedopuszczanie do ich nadmiernego użytkowania;
- 2) wspieranie procesów sukcesji naturalnej przez inicjowanie i utrwalanie naturalnego odnowienia o składzie i strukturze odpowiadającej siedlisku; tam gdzie nie są możliwe odnowienia naturalne - używanie do odnowień gatunków miejscowego pochodzenia przy ograniczaniu gatunków obcych rodzimej florze czy też modyfikowanych genetycznie;
- 3) zwiększanie udziału gatunków domieszkowych i biocenotycznych;
- 4) pozostawianie drzew o charakterze pomnikowym, przestojów, drzew dziuplastych oraz części drzew obumarłych aż do całkowitego ich rozkładu;
- 5) zwiększanie istniejącego stopnia pokrycia terenów drzewostanami, w szczególności na terenach porolnych tam, gdzie z przyrodniczego i ekonomicznego punktu widzenia jest to możliwe; sprzyjanie tworzeniu zwartych kompleksów leśnych o racjonalnej granicy polno-leśnej; tworzenie i utrzymywanie leśnych korytarzy ekologicznych ze szczególnym uwzględnieniem możliwości migracji dużych ssaków;
- 6) utrzymywanie, a w razie potrzeby podwyższanie poziomu wód gruntowych, w szczególności na siedliskach wilgotnych i bagiennych, tj. w borach bagiennych, olsach i łągach; budowa zbiorników małej retencji jako zbiorników wielofunkcyjnych, w szczególności podwyższających różnorodność biologiczną w lasach;
- 7) zachowanie i utrzymywanie w stanie zbliżonym do naturalnego istniejących śródleśnych cieków, mokradeł, polan, torfowisk oraz wrzosowisk; niedopuszczanie do ich nadmiernego wykorzystania dla celów produkcji roślinnej lub sukcesji;

8) stopniowe usuwanie gatunków obcego pochodzenia, chyba że zaleca się ich stosowanie w ramach przyjętych zasad hodowli lasu;

9) wykorzystanie lasów dla celów rekreacyjno-krajoznawczych i edukacyjnych w oparciu o wyznaczone szlaki turystyczne oraz istniejące i nowe ścieżki edukacyjno-przyrodnicze wyposażone w elementy infrastruktury turystycznej i edukacyjnej zharmonizowanej z otoczeniem.

2. Ustalenia dotyczące czynnej ochrony nieleśnych ekosystemów lądowych Obszaru:

1) przeciwdziałanie zarastaniu łąk, pastwisk i torfowisk poprzez koszenie i wypas, a także mechaniczne usuwanie samosiewów drzew i krzewów na terenach otwartych, a w razie konieczności także karczowanie z usunięciem biomasy z pozostawieniem kęp drzew i krzewów;

2) propagowanie wśród rolników działań zmierzających do utrzymania trwałych użytków zielonych w ramach zwykłej, dobrej praktyki rolniczej, a także Krajowego Programu Rolnośrodowiskowego - zgodnie z wymogami zbiorowisk łąkowych; propagowanie dominacji gospodarstw prowadzących produkcję mieszaną, w tym preferowanie hodowli bydła opartej o naturalny wypas metodą pastwiskową; zalecana jest ochrona i hodowla lokalnych starych odmian drzew i krzewów owocowych oraz ras zwierząt; promowanie agroturystyki i rolnictwa ekologicznego;

3) maksymalne ograniczanie zmiany użytków zielonych na grunty orne; niedopuszczanie do przeorywania użytków zielonych; propagowanie powrotu do użytkowania łąkowego gruntów wykorzystywanych dotychczas jako rolne wzdłuż rowów i lokalnych obniżen terenowych;

4) preferowanie ochrony roślin metodami biologicznymi;

5) ochrona zieleni wiejskiej: zadrzewień, zakrzewień, parków wiejskich oraz kształtowanie zróżnicowanego krajobrazu rolniczego poprzez ochronę istniejących oraz formowanie nowych zadrzewień śródpolnych i przydrożnych;

6) zachowanie w stanie nienaruszonym obszarów wodno-błotnych, w tym torfowisk, zabagnień, podmokłości, oczek wodnych oraz obszarów źródliskowych cieków;

7) zachowanie śródpolnych muraw napiaskowych, wrzosowisk i psiar;

8) rekultywacja oraz niwelacja terenów powyrobowiskowych; w szczególnych przypadkach, gdy w wyrobisku ukształtowały się właściwe biocenozy wzbogacające lokalną różnorodność biologiczną, przeprowadzenie rekultywacji nie jest wskazane, zalecane jest podjęcie działań ochronnych w celu ich zachowania;

9) utrzymywanie i w razie konieczności odtwarzanie lokalnych i regionalnych korytarzy ekologicznych;

10) prowadzenie melioracji nawadniających w przypadku stwierdzonego niekorzystnego dla racjonalnej gospodarki rolnej obniżenia poziomu wód gruntowych.

3. Ustalenia dotyczące czynnej ochrony ekosystemów wodnych Obszaru:

1) zachowanie i ochrona zbiorników wód powierzchniowych wraz z pasem roślinności okalającej;

2) wyznaczenie lokalizacji nowych wałów przeciwpowodziowych w oparciu o rzeczywistą konieczność ochrony człowieka i jego mienia przed powodzią; w miarę możliwości wały należy lokalizować jak najdalej od koryta rzeki, wykorzystując naturalną rzeźbę terenu;

3) tworzenie stref buforowych wokół zbiorników wodnych w postaci pasów zadrzewień i zakrzewień, celem ograniczenia spływu substancji biogennej i zwiększenia różnorodności biologicznej;

4) prowadzenie prac regulacyjnych i utrzymaniowych rzek tylko w zakresie niezbędnym dla rzeczywistej ochrony przeciwpowodziowej;

5) ograniczanie zabudowy na krawędziach wysoczyznowych, w celu zachowania ciągłości przyrodniczo-krajobrazowej oraz ochrony krawędzi tarasów rzecznych przed ruchami osuwiskowymi;

- 6) rozpoznanie okresowych dróg migracji zwierząt, których rozwój związany jest bezpośrednio ze środowiskiem wodnym (w szczególności płazów) oraz podejmowanie działań w celu ich ochrony;
- 7) wznoszenie nowych budowli piętrzących na ciekach, rowach i kanałach (retencja korytowa) winno być poprzedzane analizą bilansu wodnego zlewni;
- 8) zapewnienie swobodnej migracji rybom w ciekach poprzez budowę przepławek na istniejących i nowych budowlach piętrzących;
- 9) utrzymanie i wprowadzanie zakrzewień i szuwarów wokół zbiorników wodnych, w szczególności starorzeczy i oczek wodnych jako bariery ograniczającej dostęp do linii brzegowej; utrzymanie lub tworzenie pasów zakrzewień i zadrzewień wzdłuż cieków jako naturalnej obudowy biologicznej ograniczającej spływ zanieczyszczeń z pól uprawnych;
- 10) ograniczenie działań powodujących obniżenie zwierciadła wód podziemnych, w szczególności budowy urządzeń drenarskich i rowów odwadniających na gruntach ornych, łąkach i pastwiskach w dolinach rzecznych oraz na krawędzi tarasów zalewowych i wysoczyzn;
- 11) zachowanie i ewentualne odtwarzanie korytarzy ekologicznych opartych o ekosystemy wodne celem zachowania dróg migracji gatunków związanych z wodą;
- 12) zwiększanie retencji wodnej, przy czym zbiorniki małej retencji winny dodatkowo wzbogacać różnorodność biologiczną terenu, uwzględniając starorzecza i lokalne obniżenia terenu; w miarę możliwości technicznych i finansowych zalecane jest odtworzenie funkcji obszarów źródłiskowych o dużych zdolnościach retencyjnych; w miarę możliwości należy zachowywać lub odtwarzać siedliska hydrogeniczne mające dużą rolę w utrzymaniu lokalnej różnorodności biologicznej;
- 13) rozpoznanie oraz ewentualna przebudowa struktury ichtiofauny zgodnie z charakterem siedliska we wszystkich zbiornikach wodnych przewidzianych do wykorzystania w myśl właściwych przepisów o rybactwie śródlądowym; gospodarka rybacka na wodach powierzchniowych powinna wspomagać ochronę gatunków krytycznie zagrożonych i zagrożonych oraz promować gatunki o pochodzeniu lokalnym prowadząc do uzyskania struktury gatunkowej i wiekowej ryb, właściwej dla danego typu wód.

§ 5

1. Na Obszarze wprowadza się następujące zakazy:

- 1) zabijania dziko występujących zwierząt, niszczenia ich nor, legowisk, innych schronień i miejsc rozrodu oraz tarlisk, złożonej ikry, z wyjątkiem amatorskiego połowu ryb oraz wykonywania czynności związanych z racjonalną gospodarką rolną, leśną, rybacką i łowiecką;
- 2) realizacji przedsięwzięć mogących znacząco oddziaływać na środowisko w rozumieniu przepisów ustawy z dnia 3 października 2008 r. o udostępnianiu informacji o środowisku i jego ochronie, udziale społeczeństwa w ochronie środowiska oraz o ocenach oddziaływania na środowisko;
- 3) likwidowania i niszczenia zadrzewień śródpolnych, przydrożnych i nadwodnych, jeżeli nie wynikają one z potrzeby ochrony przeciwpowodziowej i zapewnienia bezpieczeństwa ruchu drogowego lub wodnego lub budowy, odbudowy, utrzymania, remontów lub naprawy urządzeń wodnych;
- 4) wydobywania do celów gospodarczych skał, w tym torfu, oraz skamieniałości, w tym kopalnych szczątków roślin i zwierząt, a także minerałów i bursztynu;
- 5) wykonywania prac ziemnych trwale zniekształcających rzeźbę terenu, z wyjątkiem prac związanych z zabezpieczeniem przeciwsztorowym, przeciwpowodziowym lub przeciwoosuwickowym lub utrzymaniem, budową, odbudową, naprawą lub remontem urządzeń wodnych;

6) dokonywania zmian stosunków wodnych, jeżeli służą innym celom niż ochrona przyrody lub zrównoważone wykorzystanie użytków rolnych i leśnych oraz racjonalna gospodarka wodna lub rybacka;

7) likwidowania naturalnych zbiorników wodnych, starorzeczy i obszarów wodno-błotnych;

8) lokalizowania obiektów budowlanych w pasie szerokości 100 m od linii brzegów rzek, jezior i innych zbiorników wodnych, z wyjątkiem urządzeń wodnych oraz obiektów służących prowadzeniu racjonalnej gospodarki rolnej, leśnej lub rybackiej.

2. Zakazy, o których mowa w ust. 1, nie dotyczą:

1) wykonywania zadań na rzecz obronności kraju i bezpieczeństwa państwa;

2) prowadzenia akcji ratowniczej oraz działań związanych z bezpieczeństwem powszechnym;

3) realizacji inwestycji celu publicznego.

3. Zakaz, o którym mowa w ust. 1 pkt 2, nie dotyczy:

1) realizacji przedsięwzięć mogących znacząco oddziaływać na środowisko, dla których przeprowadzona ocena oddziaływania na środowisko wykazała brak znacząco negatywnego wpływu na ochronę przyrody obszaru chronionego krajobrazu;

2) realizacji przedsięwzięć mogących potencjalnie znacząco oddziaływać na środowisko, dla których regionalny dyrektor ochrony środowiska stwierdził brak konieczności przeprowadzenia oceny oddziaływania na środowisko.

4. Zakazy, o których mowa w ust. 1 pkt 4 i 5, nie dotyczą:

1) złóż kopalin udokumentowanych przez Skarb Państwa do dnia 8 stycznia 2009 r., tj. dnia wejścia w życie Rozporządzenia Nr 153 Wojewody Warmińsko-Mazurskiego z dnia 19 grudnia 2008 r. w sprawie Obszaru Chronionego Krajobrazu Pojezierza Olsztyńskiego (Dz. Urz. Woj. Warm.-Maz. Nr 198, poz. 3104), których dokumentacje zostały zatwierdzone lub przyjęte przez właściwy organ administracji geologicznej;

2) złóż kopalin udokumentowanych na potrzeby lokalne o powierzchni do 2 ha i wydobyciu nie przekraczającym 20 000 m³ /rok na podstawie koncesji na poszukiwanie i rozpoznawanie, udzielonych do dnia 8 stycznia 2009 r., tj. dnia wejścia w życie Rozporządzenia Nr 153 Wojewody Warmińsko-Mazurskiego z dnia 19 grudnia 2008 r. w sprawie Obszaru Chronionego Krajobrazu Pojezierza Olsztyńskiego (Dz. Urz. Woj. Warm.-Maz. Nr 198, poz. 3104).

5. Zakaz, o którym mowa w ust. 1 pkt 8, nie dotyczy:

1) przypadku, gdy jedynym zbiornikiem wodnym, w stosunku do którego odległość lokalizowanego obiektu budowlanego nie przekracza 100 m, jest urządzenie wodne w rozumieniu ustawy z dnia 18 lipca 2001 r. Prawo wodne o powierzchni do 0,5 ha wykonane na podstawie pozwolenia wodnoprawnego;

2) terenów rekreacji w formie bulwarów, parków, terenów zieleni wraz z infrastrukturą techniczną i obiektami małej architektury położonych w granicach administracyjnych miast;

3) obszarów zwartej zabudowy miast i wsi w granicach określonych w obowiązujących studiach uwarunkowań i kierunków zagospodarowania przestrzennego, a w przypadku obszarów, dla których przed wejściem w życie niniejszej uchwały uchwalono studium uwarunkowań i kierunków zagospodarowania przestrzennego, w którym nie określono granic zwartej zabudowy miasta lub wsi, również obszarów wskazanych w obowiązującym studium jako tereny zabudowane;

4) uzupełnień zabudowy pod warunkiem nie zmniejszania odległości zabudowy od brzegów wód ustalonej w odniesieniu do zabudowy występującej na działkach budowlanych bezpośrednio przylegających;

5) budowy nowych oraz odbudowy, nadbudowy i rozbudowy obiektów budowlanych w granicach zabudowanej budynkiem działki budowlanej w rozumieniu ustawy z dnia 27 marca 2003 r.

o planowaniu i zagospodarowaniu przestrzennym, pod warunkiem nie zmniejszania dotychczasowej odległości zabudowy od brzegów wód ustalonej w odniesieniu do zabudowy:

a) na tej działce, albo

b) na działce bezpośrednio przylegającej w przypadku, gdy odległość zabudowy od brzegów wód na tej działce jest mniejsza niż odległość zabudowy od brzegów wód na działce, na której lokalizowany, odbudowywany, nadbudowywany lub rozbudowywany jest obiekt budowlany;

6) siedlisk rolniczych - w zakresie uzupełnienia istniejącej zabudowy zagrodowej o obiekty służące do prowadzenia gospodarstwa rolnego, w tym obiekty służące agroturystyce, pod warunkiem nie zmniejszania dotychczasowej odległości zabudowy od brzegów wód;

7) lokalizowania obiektów budowlanych niezbędnych do pełnienia funkcji plaż, kąpielisk i przystani na wyznaczonych w miejscowych planach zagospodarowania przestrzennego terenach dostępu do wód publicznych oraz realizacji infrastruktury technicznej na potrzeby tych terenów;

8) lokalizowania ścieżek rowerowych, ciągów pieszych oraz infrastruktury technicznej i obiektów małej architektury służących utrzymaniu porządku.

6. Zakaz, o którym mowa w ust. 1 pkt 8:

1) nie dotyczy ustaleń miejscowych planów zagospodarowania przestrzennego obowiązujących w dniu wejścia w życie niniejszej uchwały;

2) nie ma zastosowania do zmian miejscowych planów zagospodarowania przestrzennego, obowiązujących w dniu wejścia w życie niniejszej uchwały, w zakresie terenów przeznaczonych w tych planach pod zabudowę.

7. Do postępowań, których przedmiotem jest uchwalenie lub zmiana miejscowego planu zagospodarowania przestrzennego lub studium uwarunkowań i kierunków zagospodarowania przestrzennego, w których przed dniem wejścia w życie niniejszej uchwały podjęto uchwałę o przystąpieniu do sporządzenia lub zmiany planu lub studium oraz zawiadomiono o terminie wyłożenia ich projektów do publicznego wglądu, ale postępowanie nie zostało zakończone przed wejściem w życie niniejszej uchwały, stosuje się przepisy dotychczasowe.

§ 6

Nadzór nad Obszarem sprawuje Marszałek Województwa Warmińsko-Mazurskiego.

§ 7

Wykonanie uchwały powierza się Zarządowi Województwa Warmińsko-Mazurskiego.

§ 8

Traci moc Rozporządzenie Nr 153 Wojewody Warmińsko-Mazurskiego z dnia 19 grudnia 2008 r. w sprawie Obszaru Chronionego Krajobrazu Pojezierza Olsztyńskiego (Dz. Urz. Woj. Warm.-Maz. Nr 198, poz. 3104).

§ 9

Uchwała wchodzi w życie po upływie 14 dni od dnia ogłoszenia w Dzienniku Urzędowym Województwa Warmińsko-Mazurskiego.

Przewodniczący Sejmiku Województwa
Warmińsko-Mazurskiego

Piotr Żuchowski

Opis przebiegu granicy Obszaru Chronionego Krajobrazu Pojezierza Olsztyńskiego

Od punktu w pobliżu Szczytna określonego skrzyżowaniem toru kolejowego Szczytno - Biskupiec Reszelski z drogą Zielonka - Babięta granica prowadzi na południe do m. Zielonka, dalej na północny-zachód, omijając Zielonkę od południa, a za wsią drogą w kierunku m. Romany. W odległości ok. 700 m przed m. Romany skręca wzdłuż drogi na południowy-zachód, a po ok. 700 m skręca wzdłuż drogi na północny-zachód mijając Romany od południa i przecinając drogę Nowe Kiejkuty - Szczytno prowadzi w kierunku północno-zachodnim drogami do stacji transformatorowej przy siedliskach i omijając drogami wzgórze 183,1 m n.p.m. dochodzi do drogi gruntowej, którą na południowy-zachód i potem na północ dochodzi do drogi do m. Trelkowo, którą dochodzi do tej wsi. Granica omija Trelkowo od północy drogą w kierunku północno-zachodnim i północno-wschodnim dochodząc do drogi Trelkowo - Linowo, którą prowadzi do Linowa, a z Linowa szosą w kierunku północnym do Dźwierzut. Z tej drogi ok. 1000 m za rozwidleniem do Stankowa skręca na m. Mirowo i na przedmieścia Dźwierzut, dochodząc do drogi asfaltowej w kier. zachodnim. Tą drogą przez Małszewko dociera do granicy gminy i zgodnie z nią na południowy-wschód do drogi leśnej (w pobliżu jez. Leśnego), gdzie też wzdłuż tej drogi skręca na południowy-zachód dochodząc do drogi asfaltowej w odległości ok. 900 m od centrum wsi Grzegorzółki. Granica biegnie tą drogą ok. 250 m na południowy-zachód, gdzie skręca drogą gruntową w kierunku północno-zachodnim do drogi Grzegorzółki - Pasym, którą podąża w kierunku południowo-zachodnim przez Kroninek. Na wysokości jez. Kroninek (zachodni kraniec) skręca w drogę do b. PGR Otole, omija go od południa i drogą dochodzi do jez. Kalwa; skąd odbija na północ drogą do m. Rusek Wlk. i wkracza na drogę do Bartołów. Tą szosą przez kolonię Sępłaty, Rasząg do Rzecka, gdzie skręca drogą polną na północny-zachód przez m. Rukławki, Najdymowo do Droszewa. Tam przecinając wieś i tory kolejowe na północ dochodzi do cieką Biesówka, ok. 250 m wzdłuż niej na północny-wschód, gdzie skręca po drodze gruntowej do drogi Czerwonka - Biesowo, po której na południowy-wschód ok. 100 m do drogi gruntowej i nią w kierunku północno-wschodnim do toru w kierunku Korsza, a po ok. 1200 m skręca w drogę do m. Zarębiec, a następnie do Biesowa (wyróżniony fragment jest miejscem styku z OChK Doliny Symsarny). Z Biesowa drogami na południowy-zachód wzdłuż doliny Biesówki do toru kolejowego w kierunku Olsztyna, w miejscu, gdzie dochodzi droga do m. Wilimy. Tym torem ok. 1800 m na zachód dociera do drogi leśnej do Kol. Wilimy, którą dociera do granicy gminy zgodnie z jej przebiegiem (najpierw na zachód, potem południe) dociera do toru i torem przez Wipsowo do przejazdu przed m. Ruszajny 1500 m przed Barczewem. Tam przechodzi na drogę gruntową w kierunku południowo-zachodnim i dociera do szosy Mrągowo - Olsztyn, którą prowadzi na wschód do rozwidlenia z obwodnicą Ruszajny i nią ok. 300 m na zachód do drogi prowadzącej na południe do rzeki Pisy, a dalej na wschód wzdłuż tej rzeki do granicy administracyjnej miasta Barczewo i wzdłuż tej granicy omijając miasto od południa do drogi przechodzącej przez pkt wys. 132,6 oraz 133,6 w kierunku wsi Kapłityny. Od końca tej drogi ok. 400 m od jeziora Umiąg granica biegnie linią umowną w kierunku zachodnim do północnego skraju lasu na drogę do wsi Kapityny, przed którą skręca wzdłuż linii energetycznej do drogi przez wieś. Drogą wewnętrzną dociera do Kanału Św. Elżbiety i drogi krajowej poczym przechodzi na lewy brzeg kanału i drogą wzdłuż niego omijając b. PGR i kolonię Klebark Wlk. dochodzi do szosy Silice - Olsztyn. Tą szosą przez Klebark Wlk. i północno-zachodni brzeg jez. Klebarskiego dociera do dopływu z jez. Linowskiego. Tym cieką pod prąd lewym brzegiem do m. Klewki i tam na południowy-wschód ok. 3000 m szosą do drogi gruntowej omijającej łukiem m. Trękusek od północnego-wschodu dochodzącej do linii kolejowej z Olsztyna do Szczytna ok. 500 m przed Kol. Marcinkowo. Od tego punktu granica jest zgodna z przebiegiem linii kolejowej i za wyjątkiem jej przebiegu na wysokości m. Pasym i m. Grom (omijając Pasym po granicy administracyjnej, a Grom po drodze w kierunku północno-wschodnim, dalej północno-wschodnią granicą siedlisk do jez. Machiniacz dalej jego brzegiem i skrajem łąk do linii kolejowej w rejonie przejazdu drogowego) dociera do drogi wojewódzkiej Olsztyn - Szczytno koło m. Korpele. Wyróżniony fragment granicy OChK jest zbieżny z OChK Puszczy Napiwodzko-Ramuckiej. W tym punkcie granica wkracza na drogę do m. Kolonia Szczycionek i dalej wzdłuż linii energetycznej zachowuje północno-wschodni przebieg docierając do m. Szczycionek i dalej drogą

skrajem lasu do szosy Szczytno - Biskupiec, gdzie granica wraca tą drogą w kier. Szczytna i po ok. 600 m dociera do dróg polnych prowadzących w kierunku północno-wschodnim do drogi Szczytno - Romany na północ od Lipowej Góry. Przecina tę drogę i drogą prowadzącą na wschód i północny-wschód dochodzi do drogi na Lemany i nią w kierunku południowo-wschodnim dociera do m. Lemany i dalej do toru kolejowego Szczytno - Biskupiec. Tam skręca na północ i torem dociera do punktu, w którym rozpoczęto opis.

Obszary wyłączone z terenu Obszaru Chronionego Krajobrazu Pojezierza Olsztyńskiego:

a) Pasyń - z terenu OChK Pojezierza Olsztyńskiego wyłącza się teren w granicach adm. miasta Pasyń wg stanu na dzień wejścia w życie rozporządzenia nr 21 Wojewody Warmińsko-Mazurskiego z dnia 14 kwietnia 2003 r. w sprawie wprowadzenia obszarów chronionego krajobrazu na terenie województwa warmińsko-mazurskiego (Dz. Urz. Woj. Warm.-Maz. Nr 52, poz. 725);

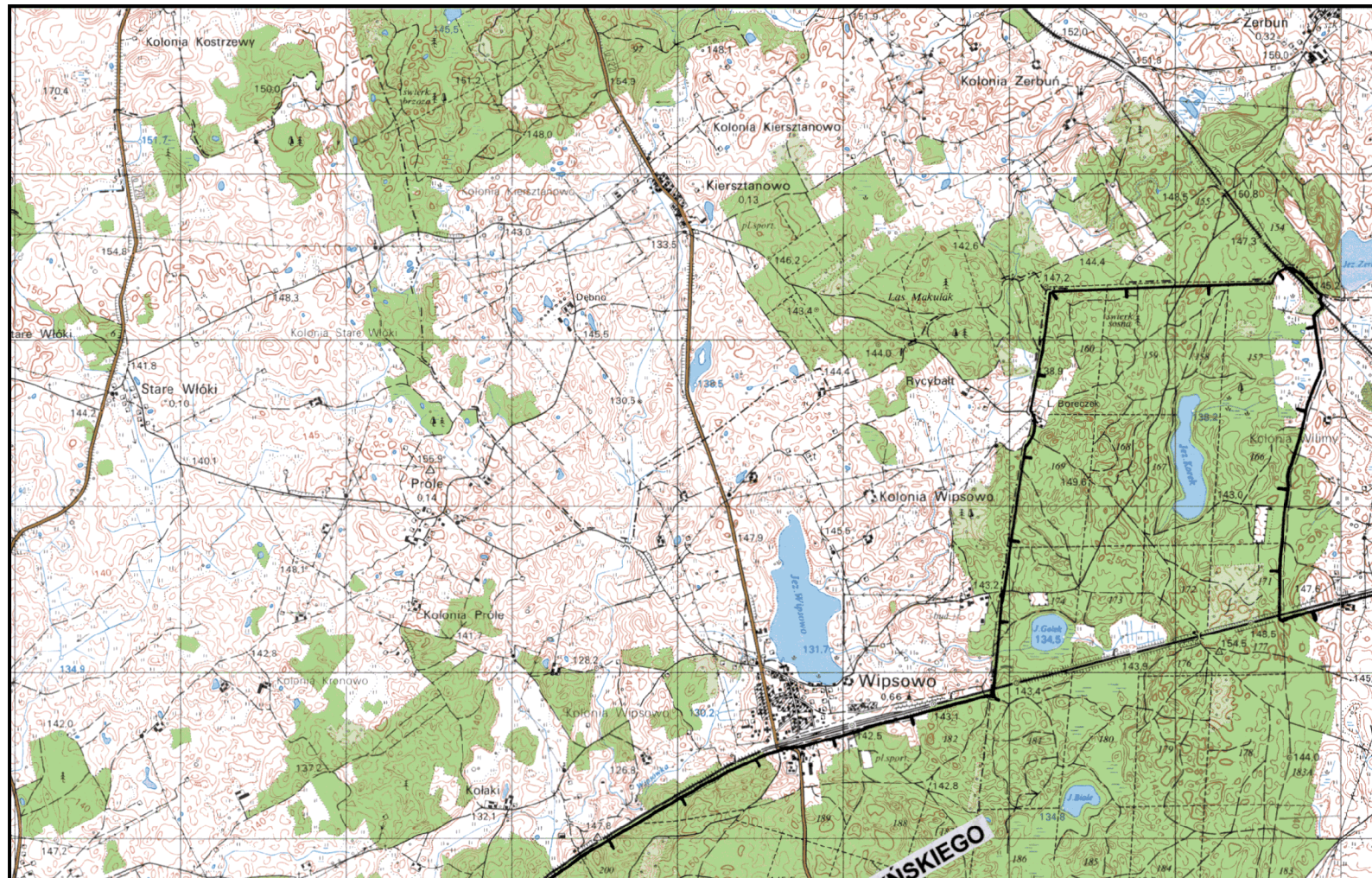
b) Ramsowo - z terenu OChK Pojezierza Olsztyńskiego wyłącza się teren wewnątrz opisanej linii: od m. Kromerowo (punkt na skrzyżowaniu drogi lokalnej i szosy Barczewo - Biskupiec) drogą na północ przez Kolonię Kromerowo i drogą prowadzącą obrzeżem lasu i przez las do granicy gminy i tą granicą na północny-zachód do drogi leśnej odchodzącej na zachód przy oddz. 204 i 194 granica przecina szosę Ramsowo - Wipsowo w pobliżu punktu wysokościowego 144,5 i skręca na południowy-zachód drogami leśnymi, a potem lokalnymi w pobliżu Leśn. Kronowo przez Kolonię Ramsowo i Dobrą do drogi Barczewo - Biskupiec. Od drogi jw. granica prowadzi drogą lokalną. Po minięciu b. PGR wzdłuż ciek na wschód, a potem drogą do szosy Klimkowo - Ramsowo. Szosą ok. 400 m i drogą na wschód do punktu opisanego jako początek;


c) Prejłowo - z terenu OChK Pojezierza Olsztyńskiego wyłącza się teren wewnątrz opisanej linii: Od skrzyżowania szosy Prejłowo - Barczewo z drogą do m. Krupoliny na zachód (od północy otaczając zabudowania wsi) poczym drogą na południowy-zachód w kierunku Mokin. Szosą z Mokin ok. 1000 m na północny-zachód i skręca na południowy-zachód drogami lokalnymi przez Kolonię Mokiny wzdłuż siedlisk: na południe od jez. Świętajno potem na południowy-zachód od jeziora, dalej drogą na południe i północny-wschód w pobliżu jeziora Umiąg. Od tego siedliska drogą na południe do Skajbot w pobliżu Kanału Kiermasz i jez. Linówko przez Kol. Skajboty do Skajbot. Ze Skajbot szosą na zachód do Kanału Kiermasz i kanałem na południowy-wschód do drogi i mostu w m. Folwark Kazimierzewo, a dalej drogą na południe, a potem wschód do m. Patryki skąd na południowy-wschód drogami lokalnymi do drogi prowadzącej na południowy-zachód skrajem lasu w pobliżu rzeki Kośna i wzdłuż niej do drogi Purda - Marcinkowo i tą drogą na skraj m. Purda, od tego miejsca drogą na południe do ciek doprowadzającego do jeziora Purdy od południowego-zachodu, tym ciek do zachodniego krańca jeziora i brzegiem północnym do ciek uchodzącego u północno-zachodniej nasady półwyspu i dochodzącej tam drogi. Od tego miejsca drogą na północ w kier. m. Zidlągi, a przed nią w kierunku wschodnim do lasu. Na wysokości oddz. 137 i 134 w odległości ok. 300 m od jez. Serwent droga skręca na północ i otacza od zachodu kompleks jezior Kremno Wlk. i Pajtuny najpierw drogami leśnymi potem skrajem lasu i następnie drogą leśną w kierunku północno-wschodnim do m. Podlasy. Z Podlasy do m. Klucznik szosą i dalej drogami lokalnymi wiodącymi skrajem lasów obok jeziora Raks Górny, potem drogą w kierunku Jedzbar i z powrotem w kierunku jeziora Dłużek, potem na północ i zachód do leśn. Folwarki, a stamtąd w kierunku północno-zachodnim drogą skrajem lasu wzdłuż jez. Kierzlińskiego od południowego-wschodu drogą skrajem lasu do jego południowego dopływu i nim do drogi do Jedzbar, a nią do szosy Prejłowo - Barczewo i tą szosą do skrzyżowania szosy Prejłowo - Barczewo z drogą do m. Krupoliny (początek opisu).

Obszar Chronionego Krajobrazu Pojezierza Olsztyńskiego

arkusz 1

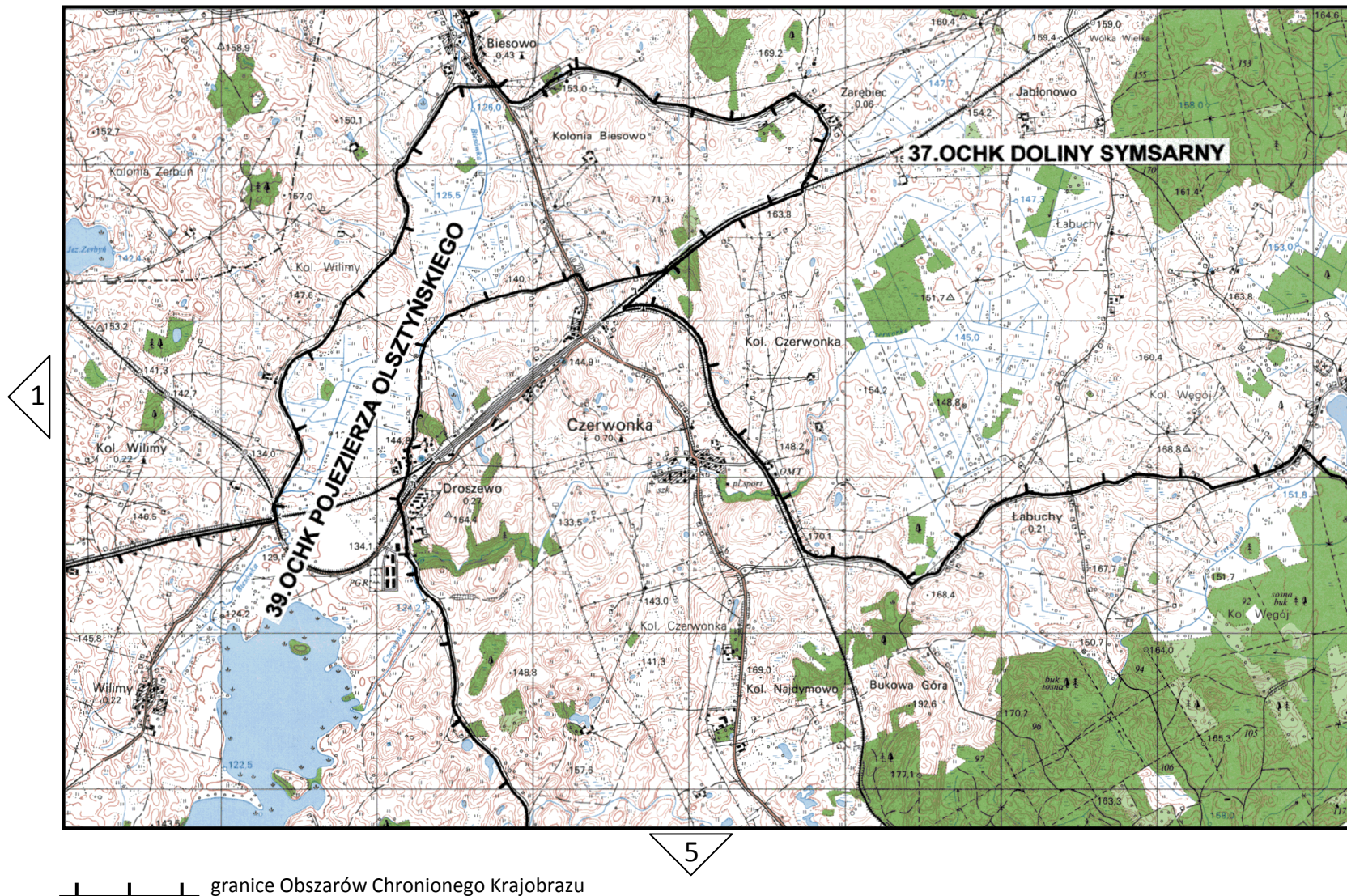
Załącznik Nr 2 do Uchwały Nr VIII/203/15
Sejmiku Województwa Warmińsko-Mazurskiego
z dnia 24 czerwca 2015 r.



 granice Obszarów Chronionego Krajobrazu

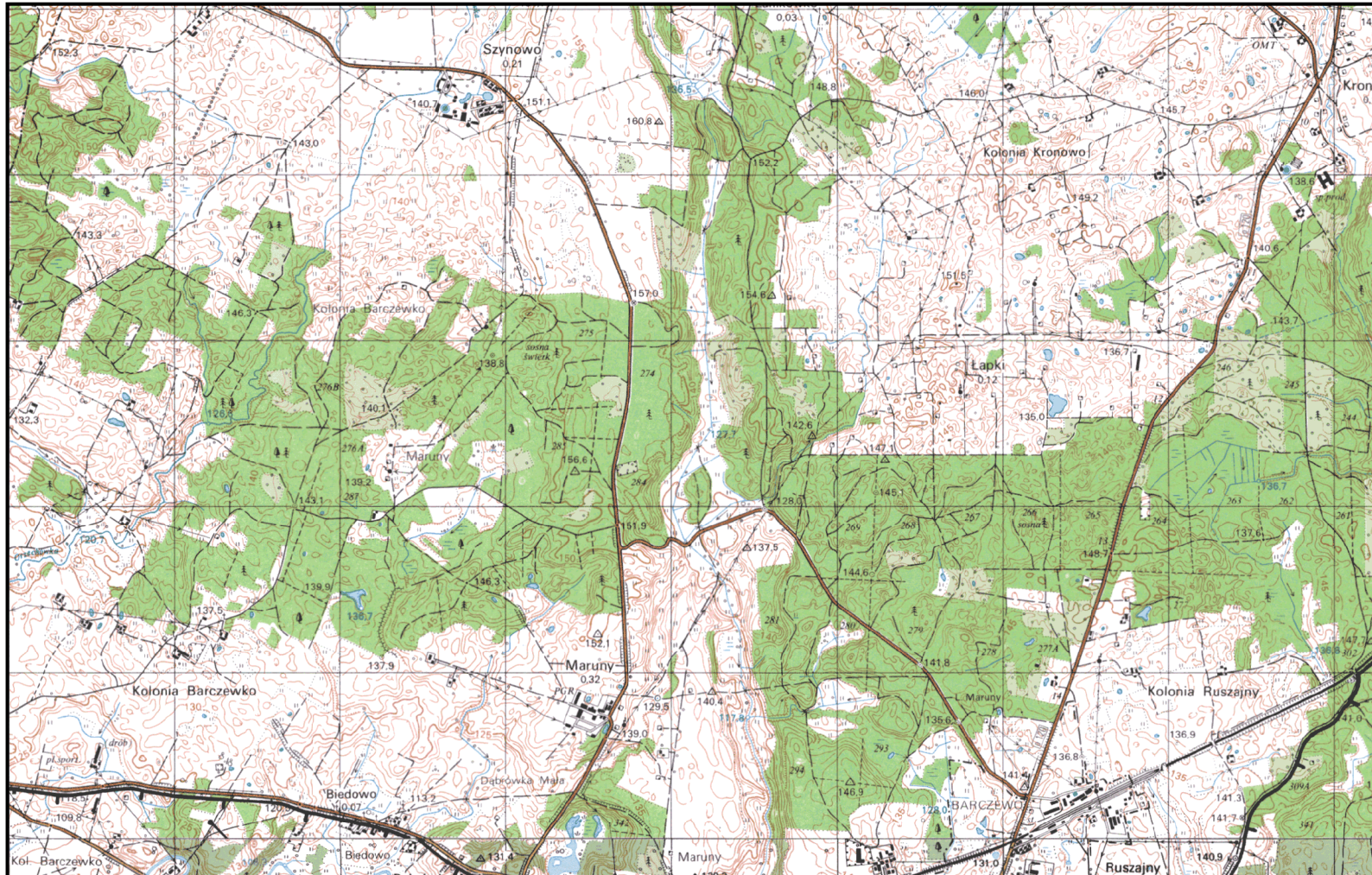
Obszar Chronionego Krajobrazu Pojezierza Olsztyńskiego

arkusz 2



Obszar Chronionego Krajobrazu Pojezierza Olsztyńskiego

arkusz 3



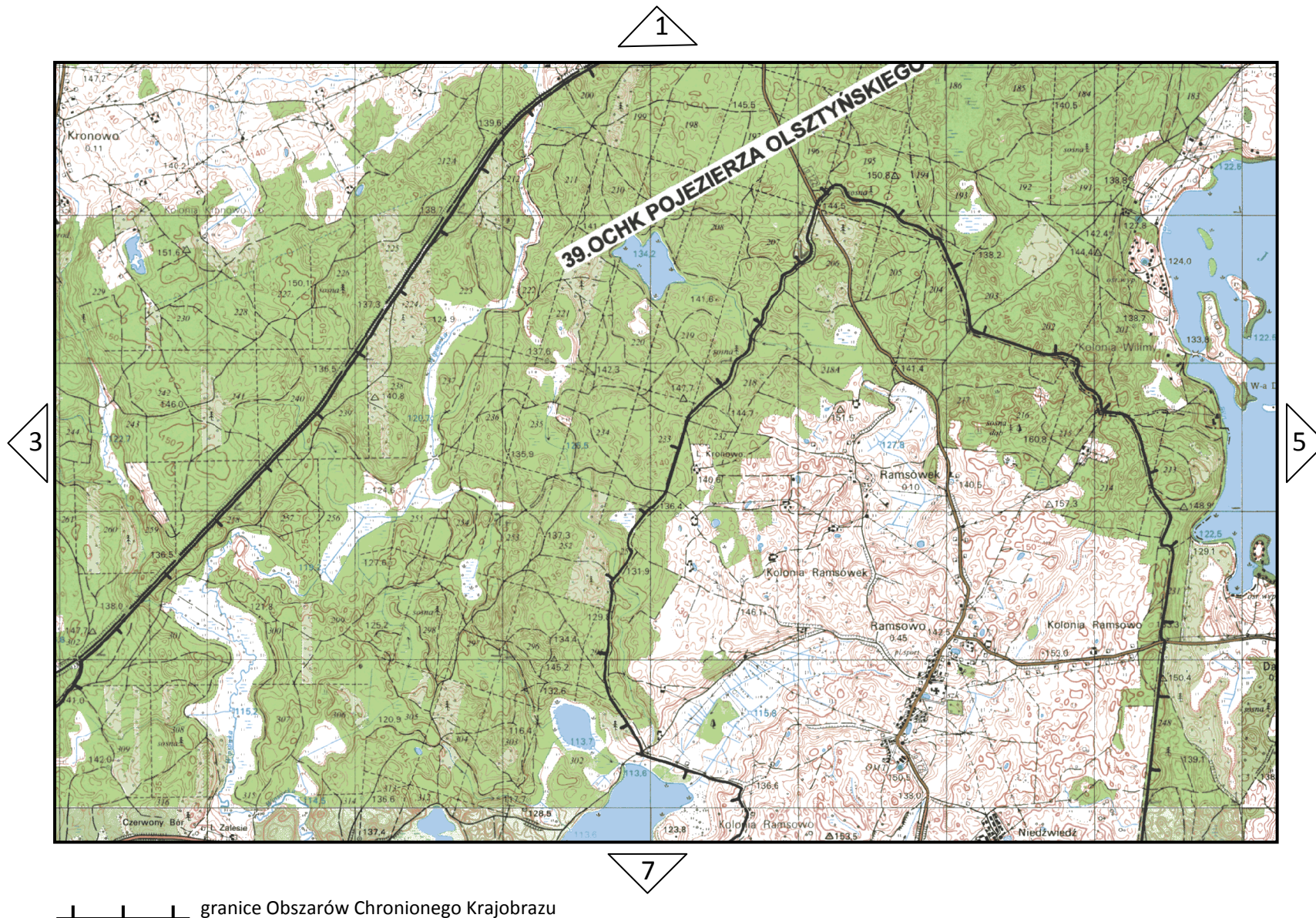
4

6

granice Obszarów Chronionego Krajobrazu

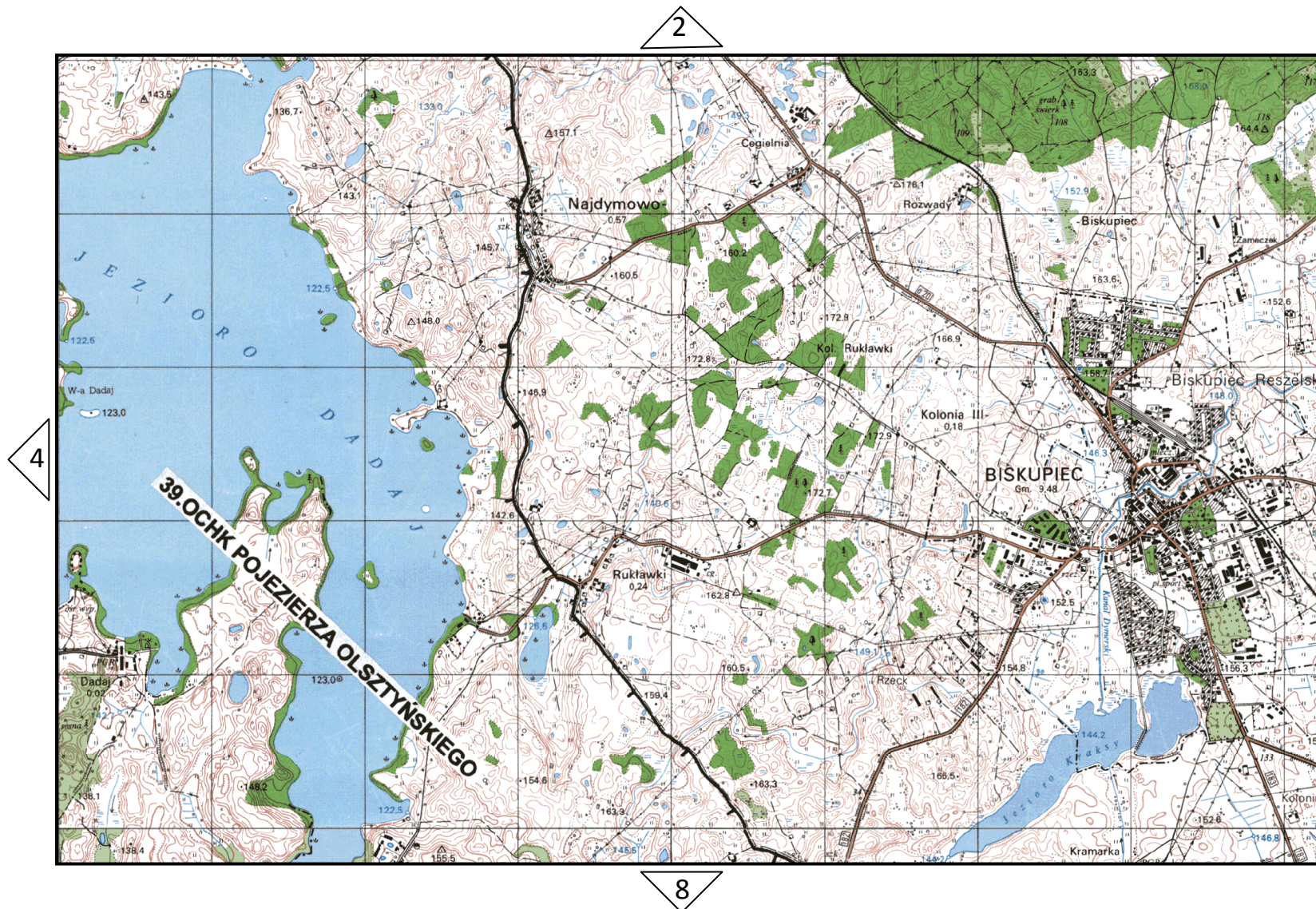
Obszar Chronionego Krajobrazu Pojezierza Olsztyńskiego

arkusz 4



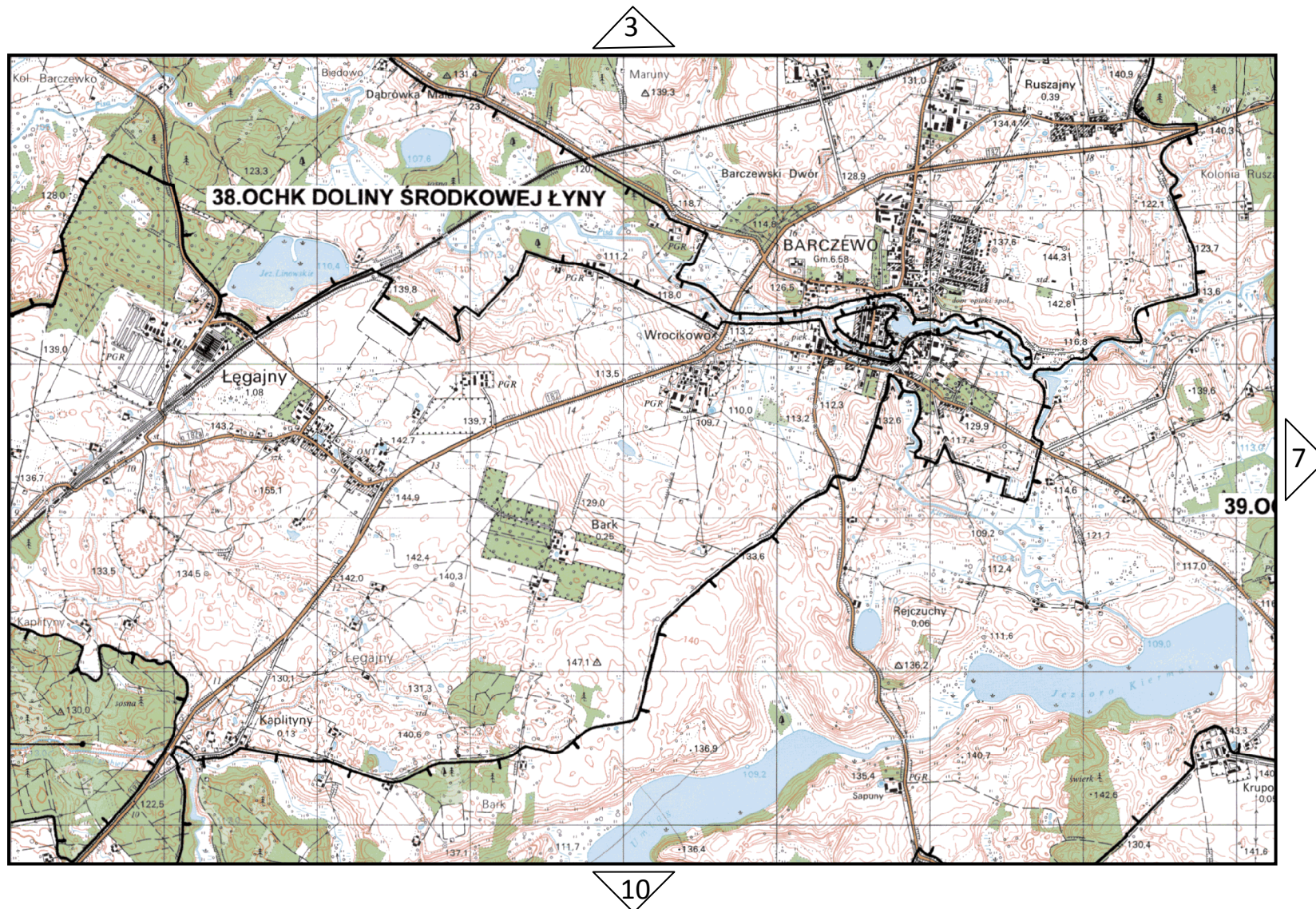
Obszar Chronionego Krajobrazu Pojezierza Olsztyńskiego

arkusz 5



Obszar Chronionego Krajobrazu Pojezierza Olsztyńskiego

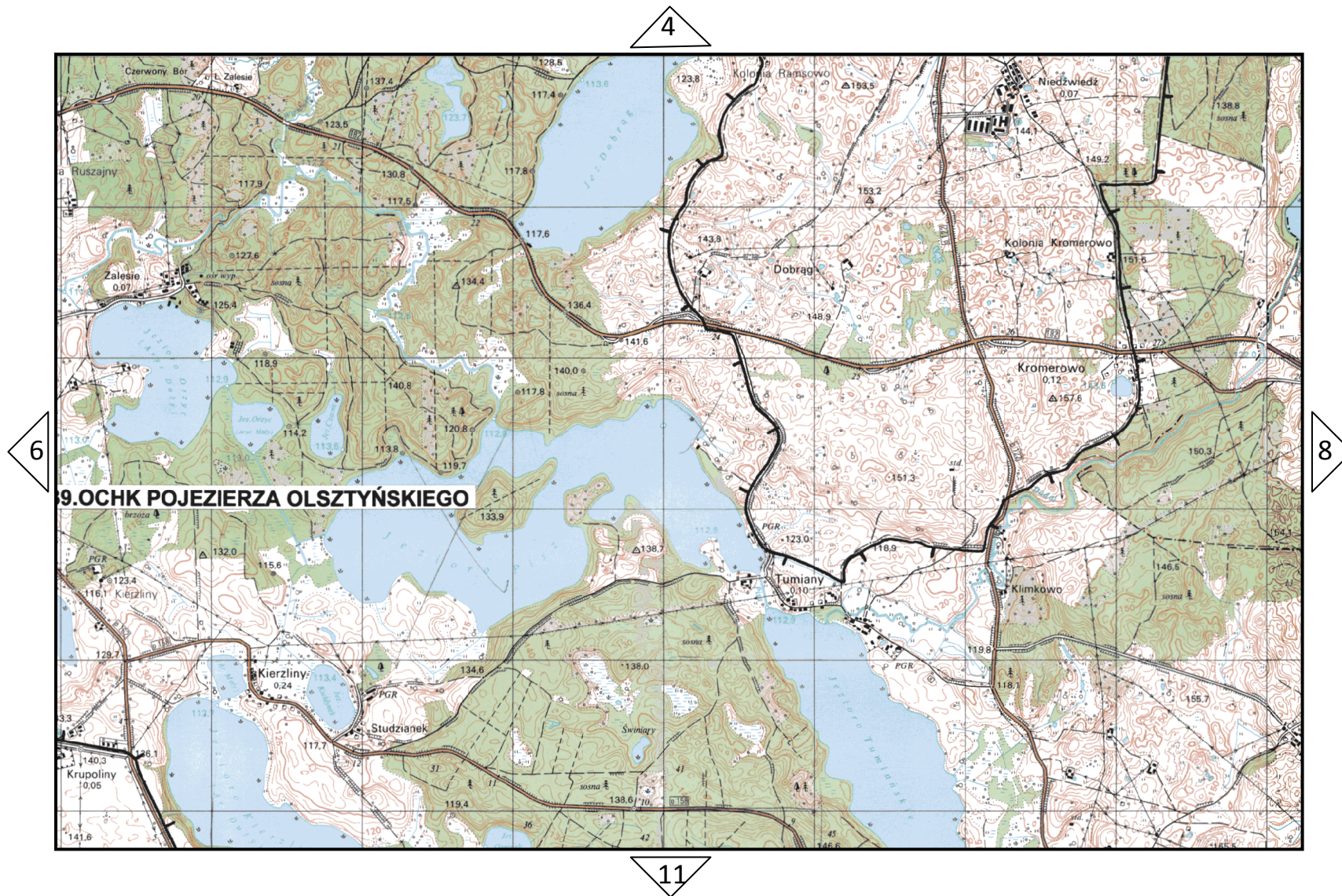
arkusz 6



granice Obszarów Chronionego Krajobrazu

Obszar Chronionego Krajobrazu Pojezierza Olsztyńskiego

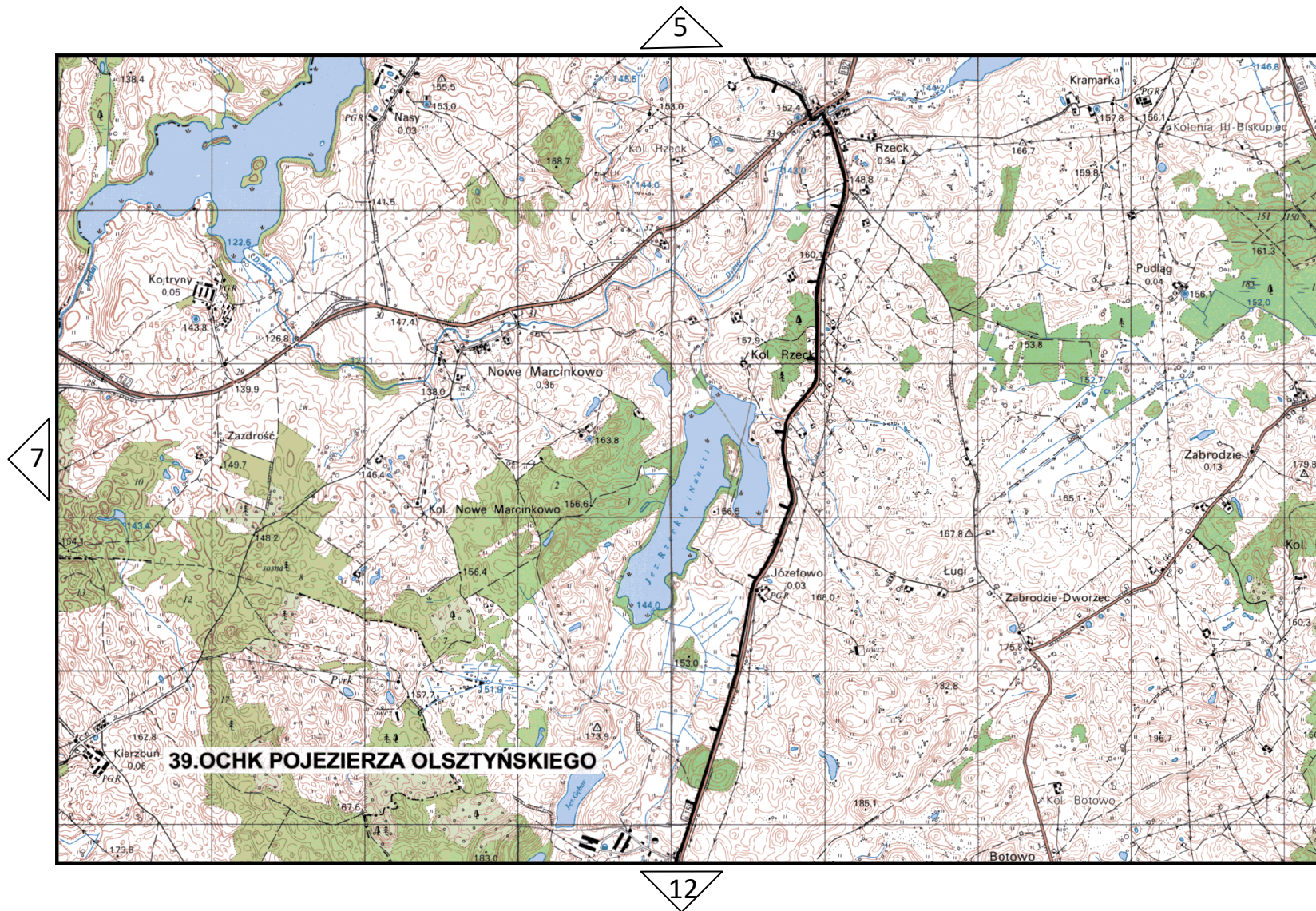
arkusz 7



granice Obszarów Chronionego Krajobrazu

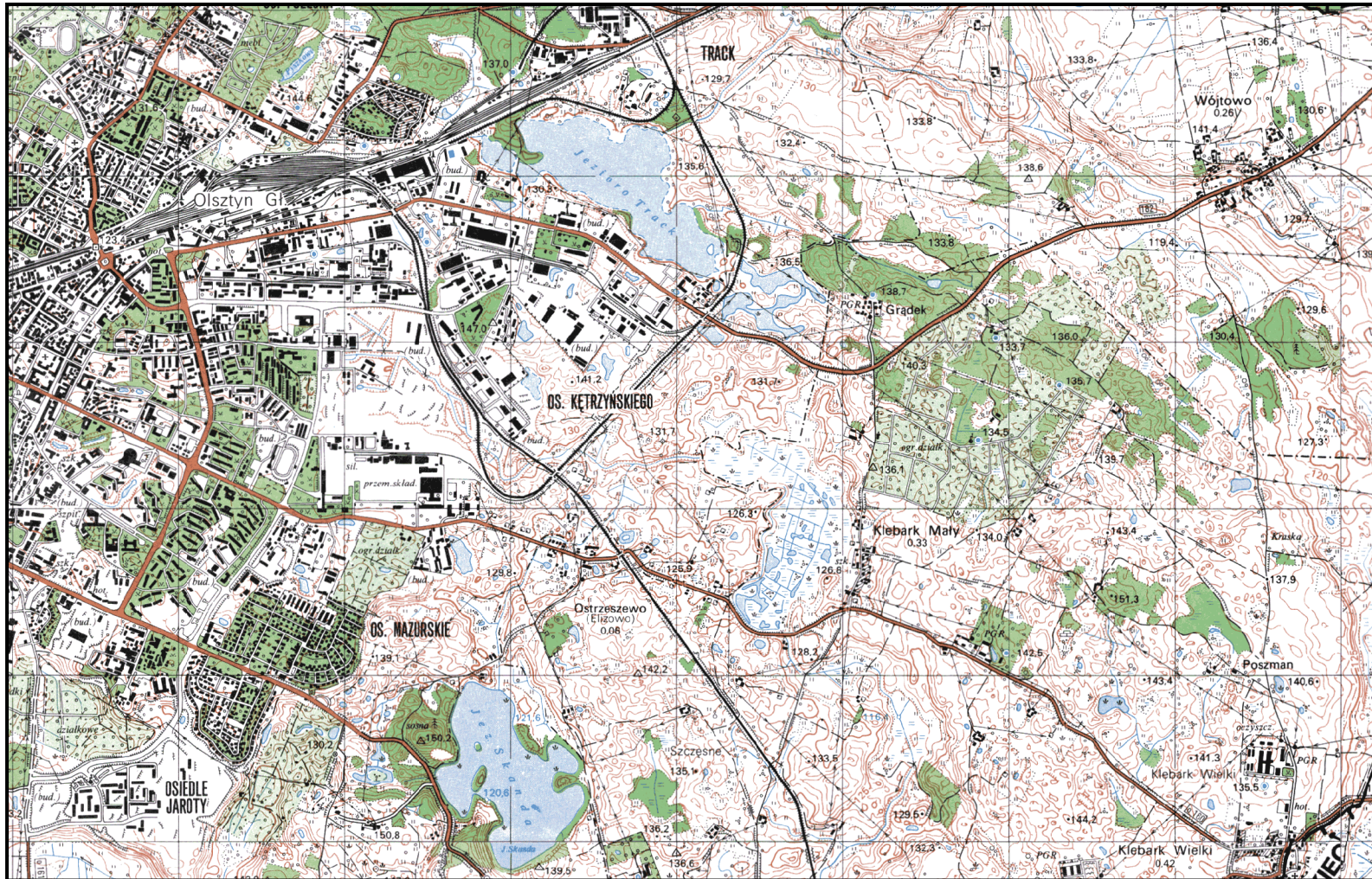
Obszar Chronionego Krajobrazu Pojezierza Olsztyńskiego

arkusz 8



Obszar Chronionego Krajobrazu Pojezierza Olsztyńskiego

arkusz 9



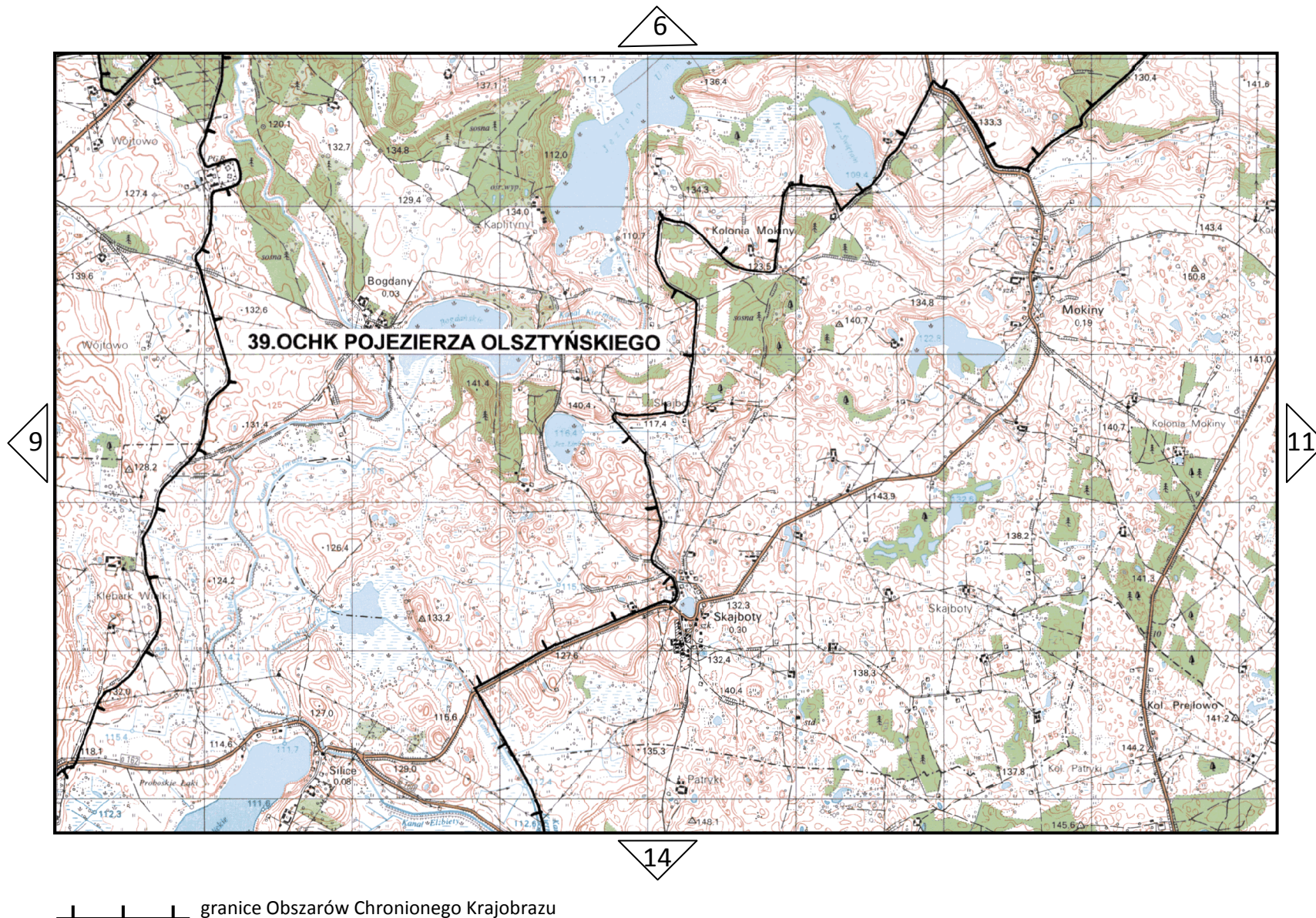
10

13

granice Obszarów Chronionego Krajobrazu

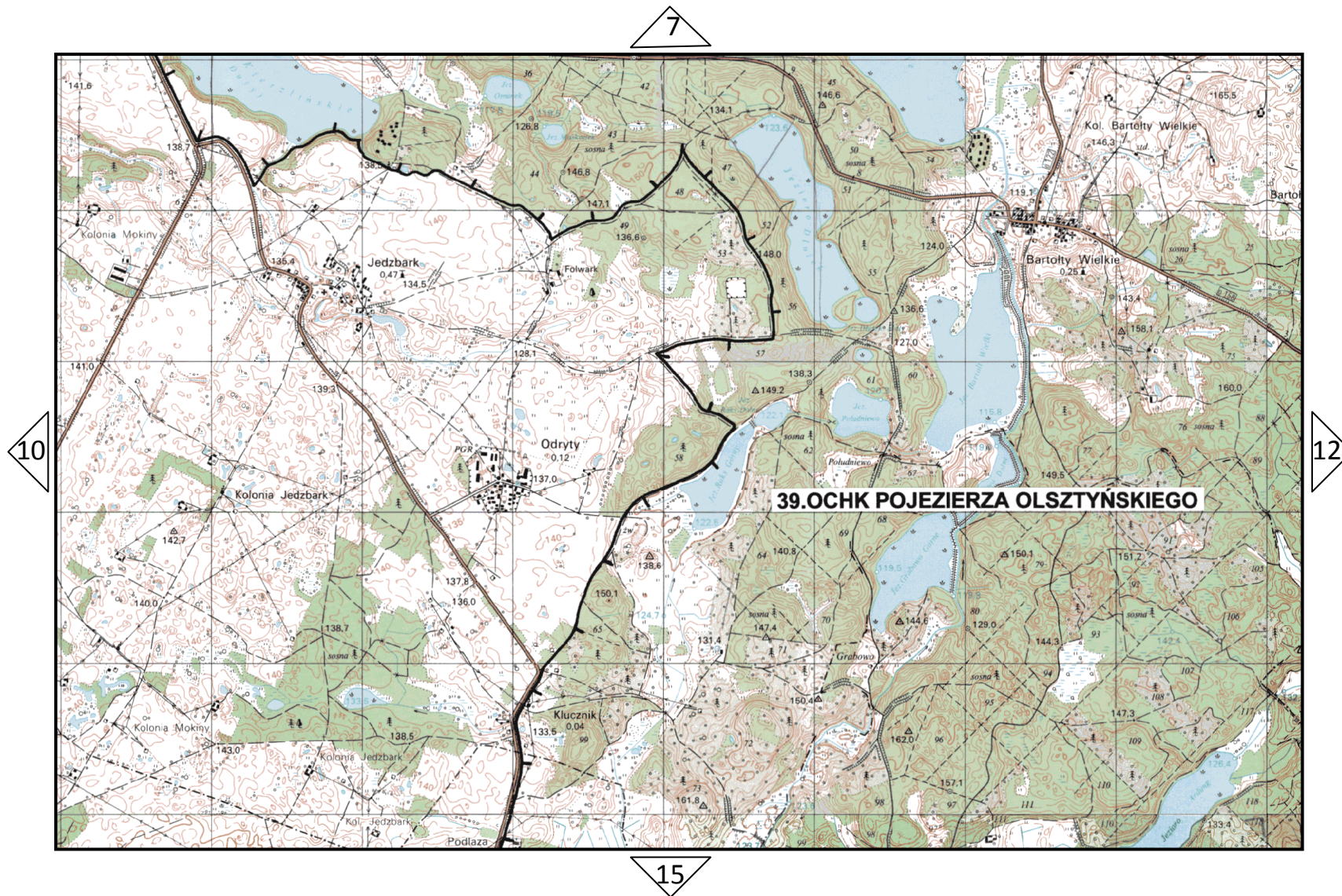
Obszar Chronionego Krajobrazu Pojezierza Olsztyńskiego

arkusz 10



Obszar Chronionego Krajobrazu Pojezierza Olsztyńskiego

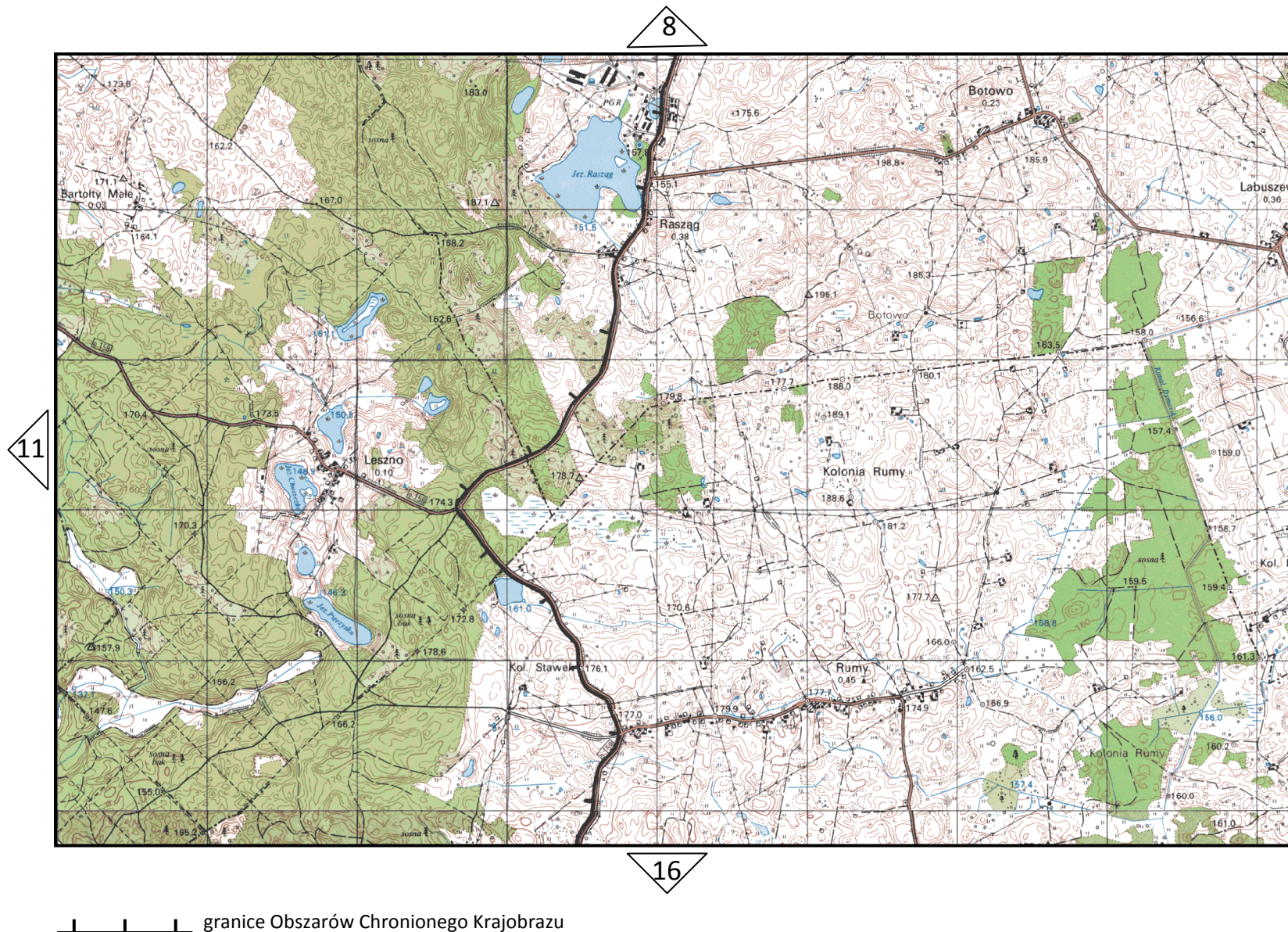
arkusz 11



granice Obszarów Chronionego Krajobrazu

Obszar Chronionego Krajobrazu Pojezierza Olsztyńskiego

arkusz 12



Obszar Chronionego Krajobrazu Pojezierza Olsztyńskiego

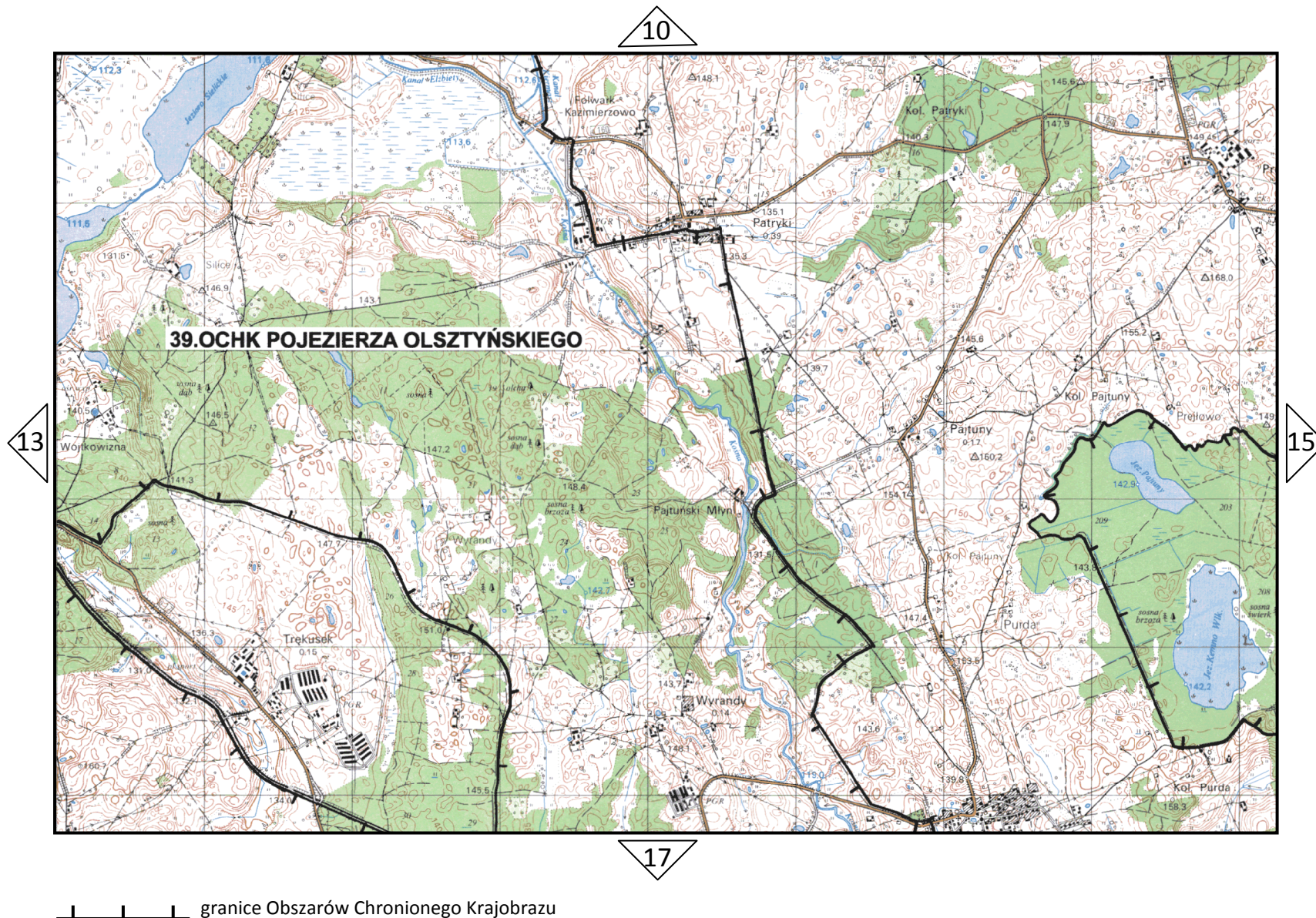
arkusz 13



granice Obszarów Chronionego Krajobrazu

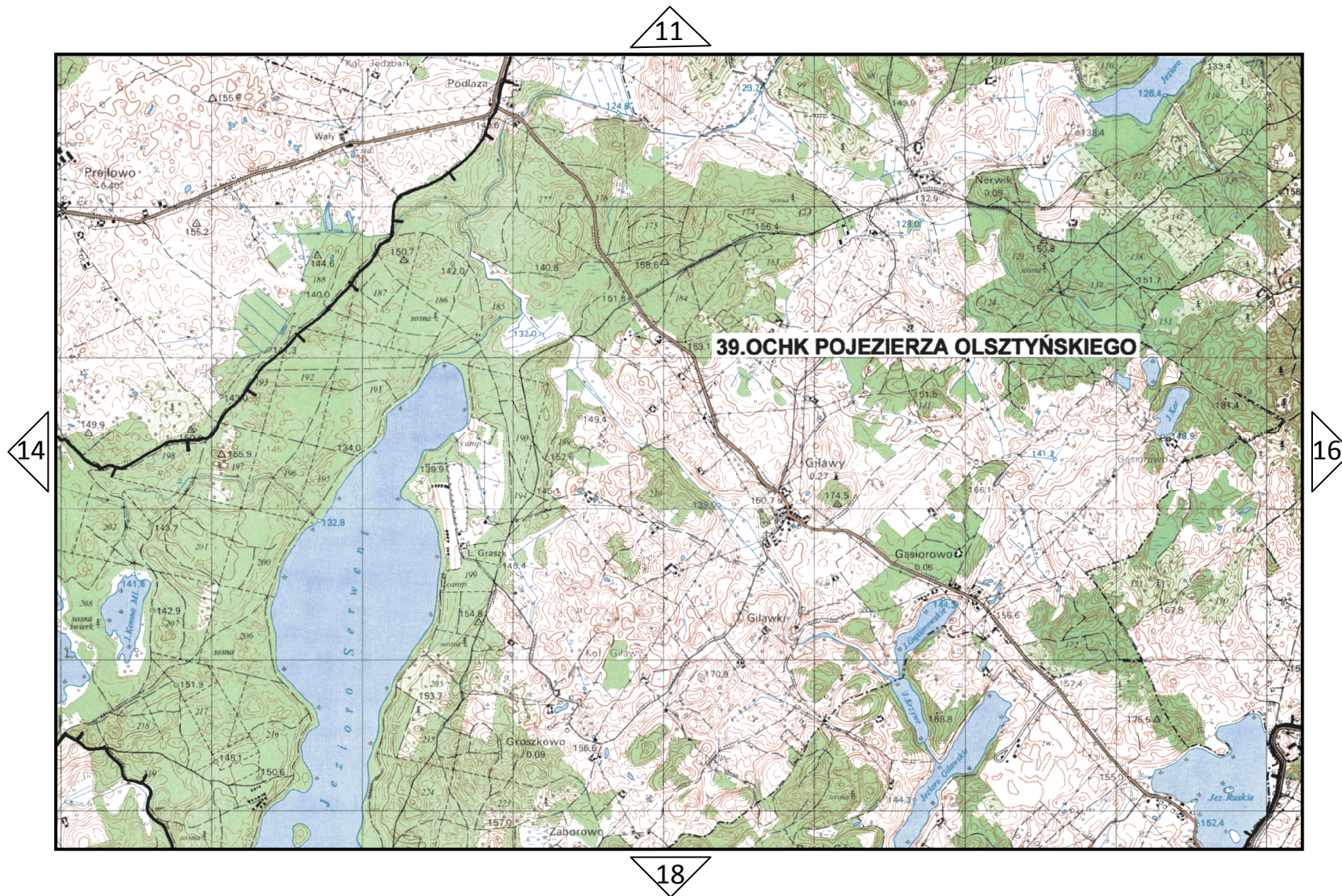
Obszar Chronionego Krajobrazu Pojezierza Olsztyńskiego

arkusz 14



Obszar Chronionego Krajobrazu Pojezierza Olsztyńskiego

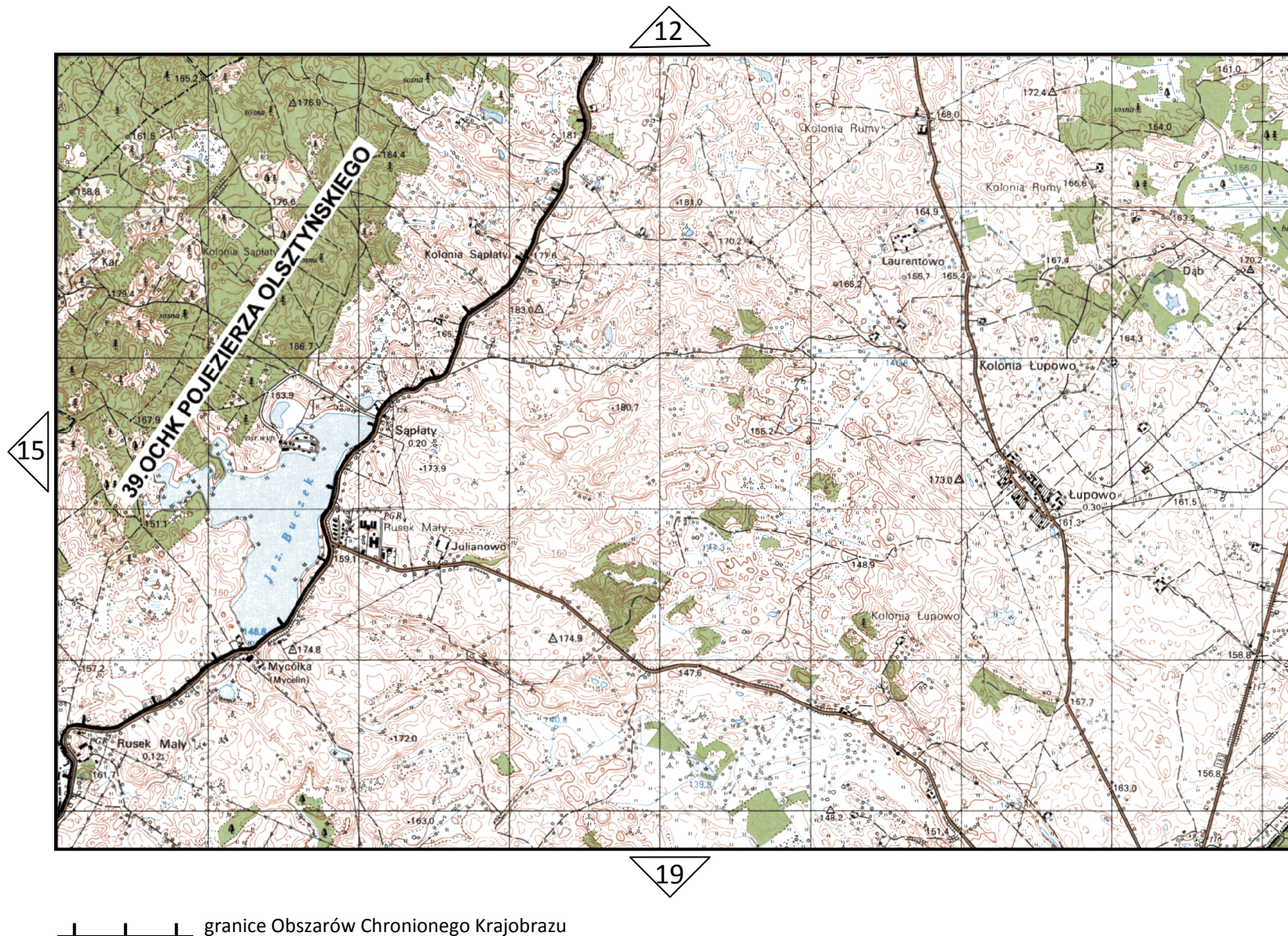
arkusz 15



granice Obszarów Chronionego Krajobrazu

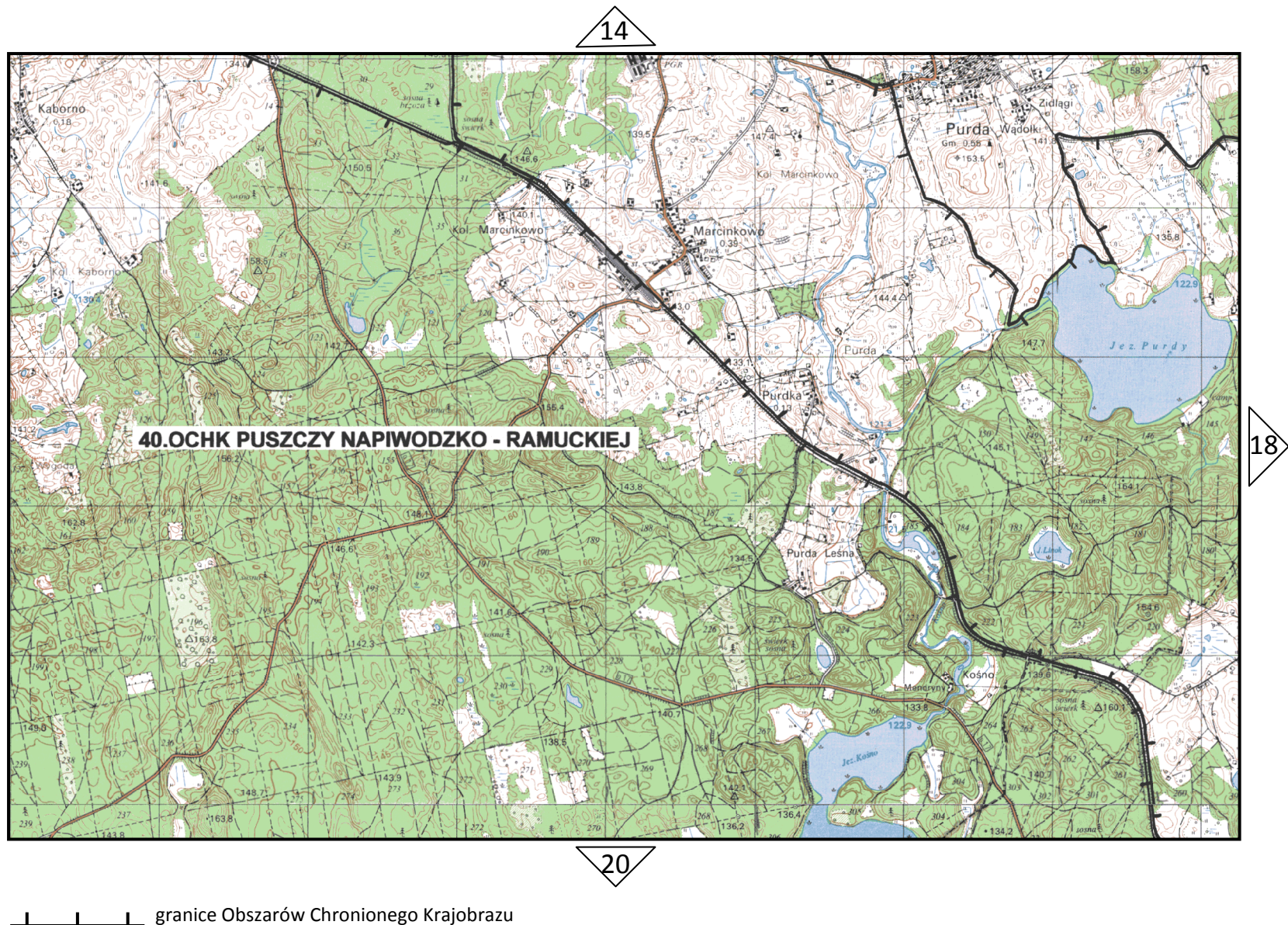
Obszar Chronionego Krajobrazu Pojezierza Olsztyńskiego

arkusz 16



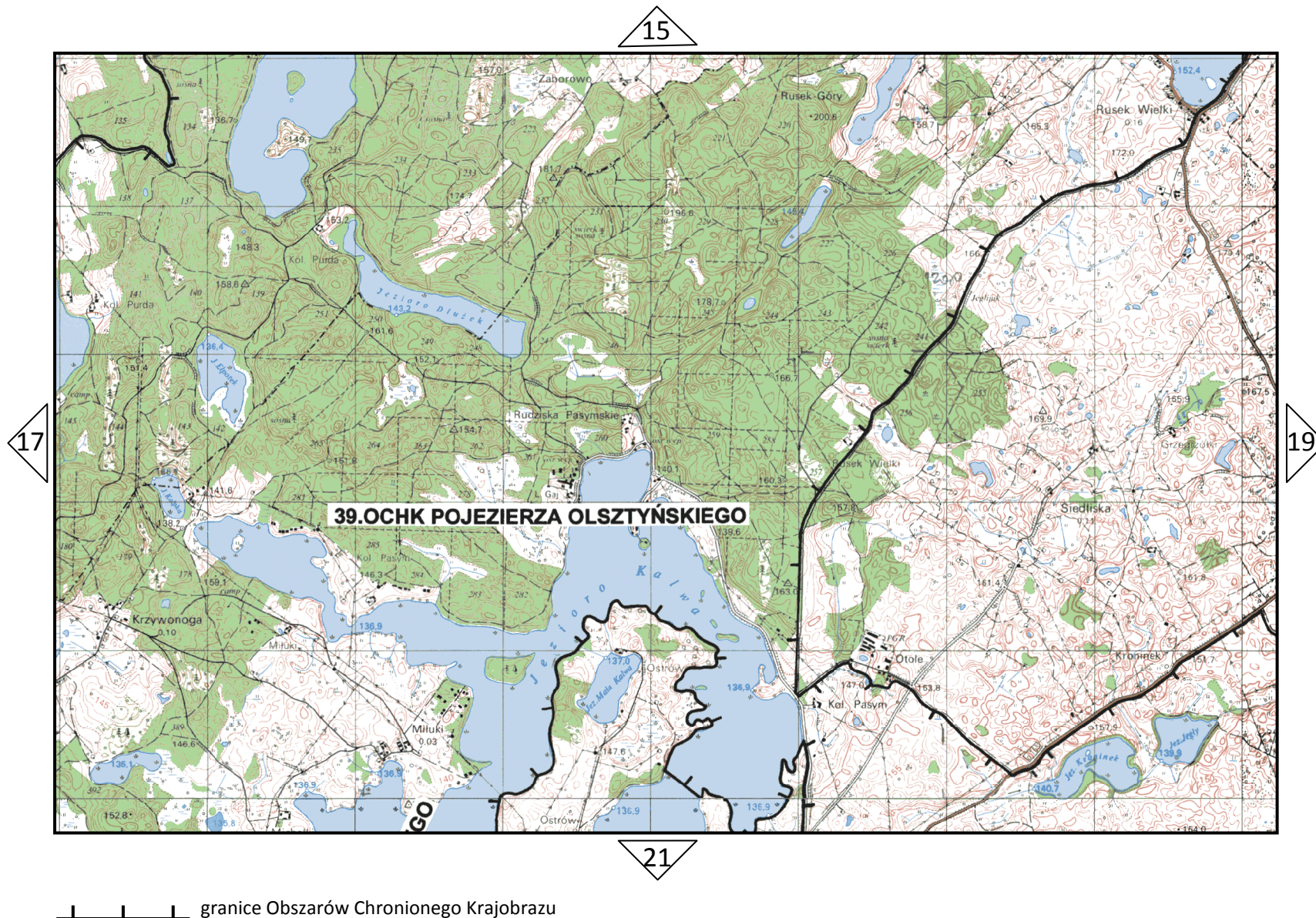
Obszar Chronionego Krajobrazu Pojezierza Olsztyńskiego

arkusz 17



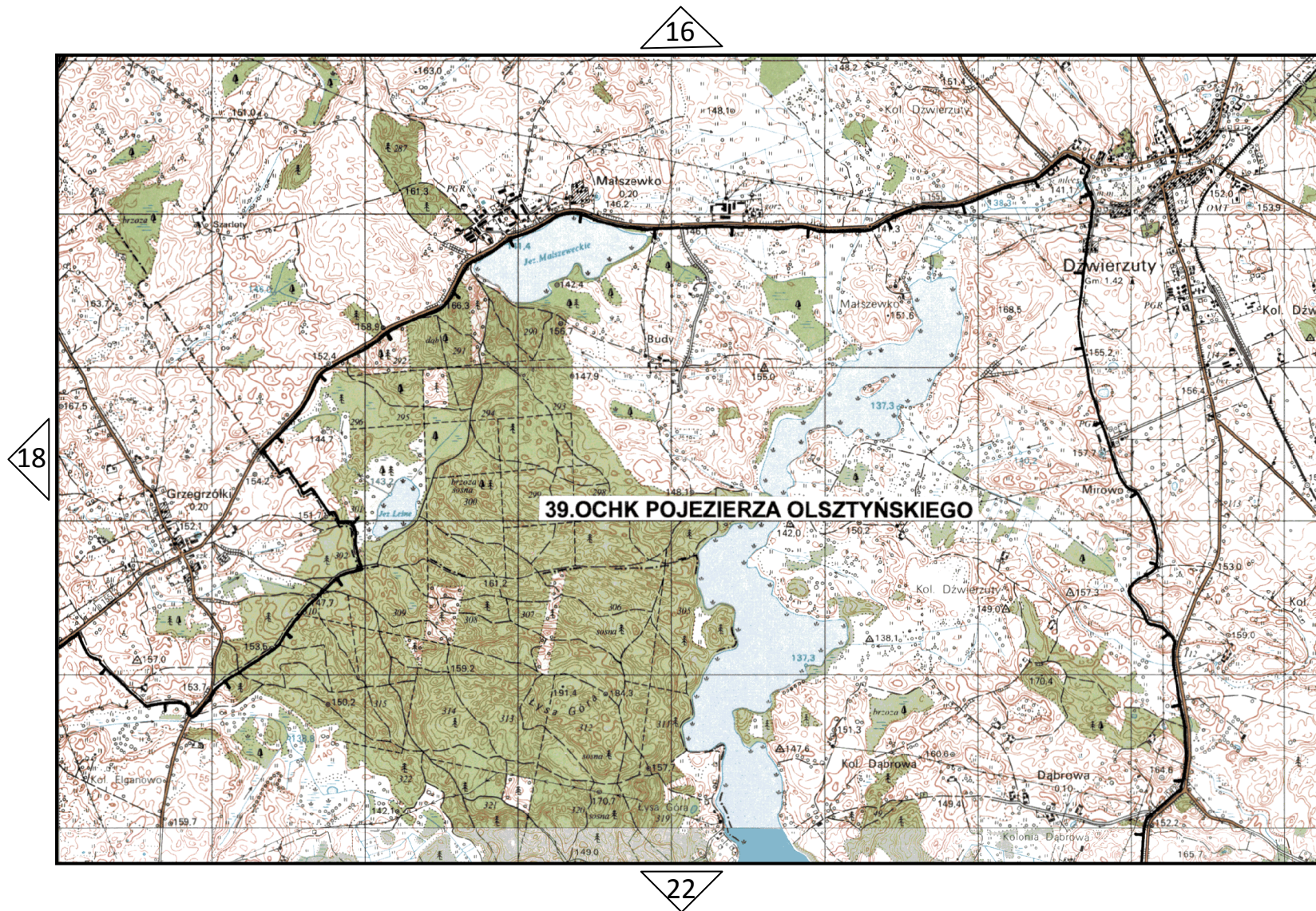
Obszar Chronionego Krajobrazu Pojezierza Olsztyńskiego

arkusz 18



Obszar Chronionego Krajobrazu Pojezierza Olsztyńskiego

arkusz 19



granice Obszarów Chronionego Krajobrazu

Obszar Chronionego Krajobrazu Pojezierza Olsztyńskiego

arkusz 20

17

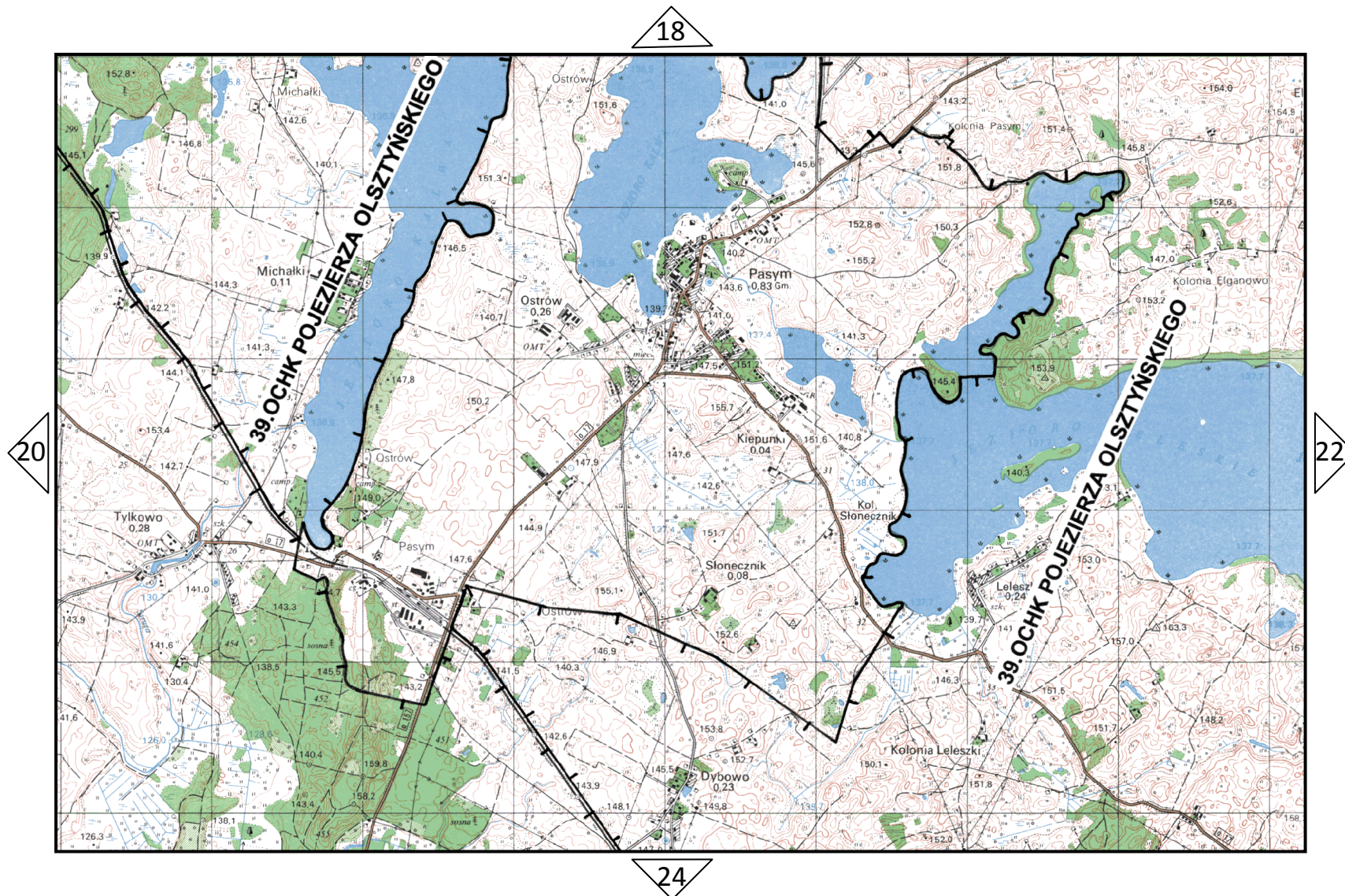


21

granice Obszarów Chronionego Krajobrazu

Obszar Chronionego Krajobrazu Pojezierza Olsztyńskiego

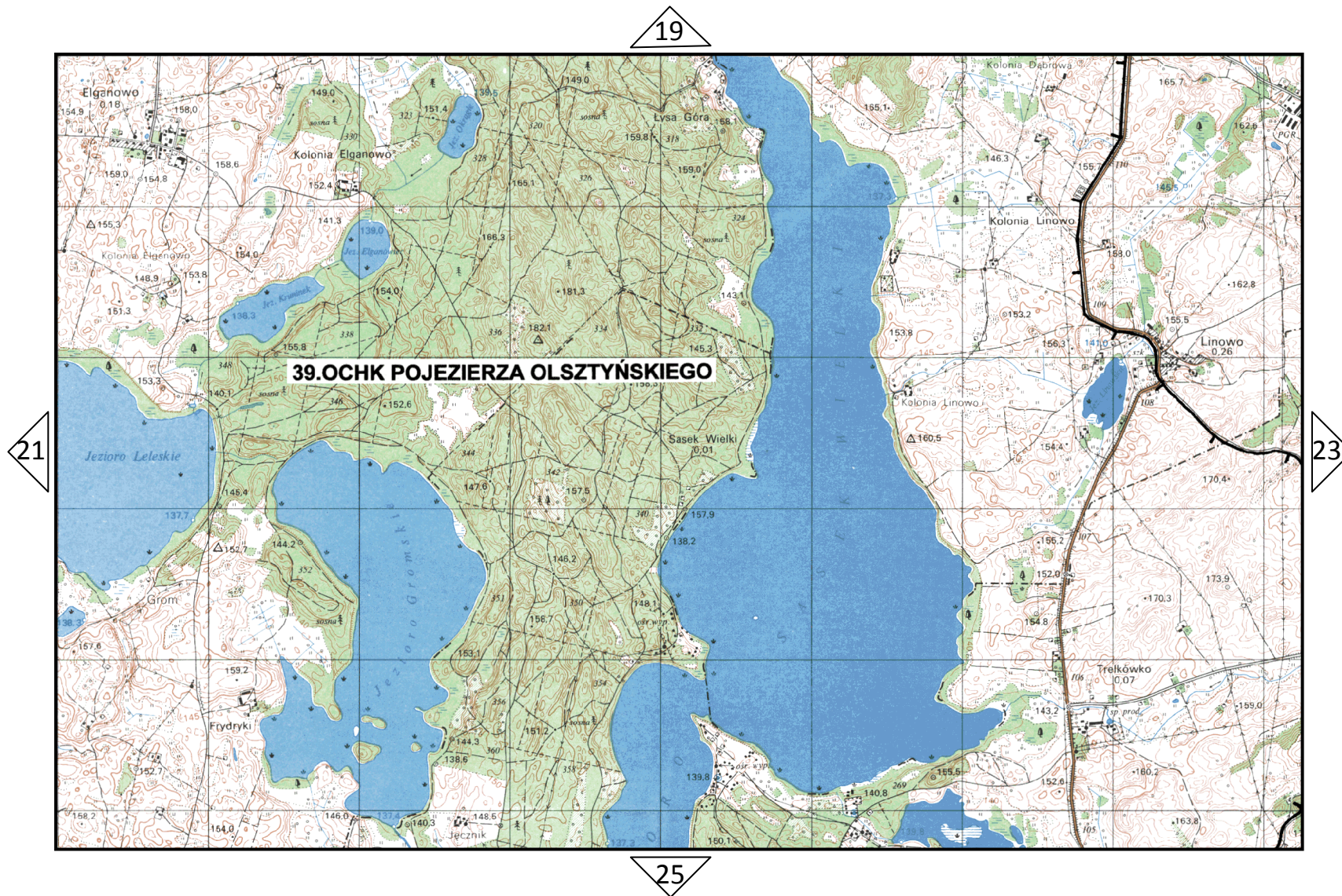
arkusz 21



granice Obszarów Chronionego Krajobrazu

Obszar Chronionego Krajobrazu Pojezierza Olsztyńskiego

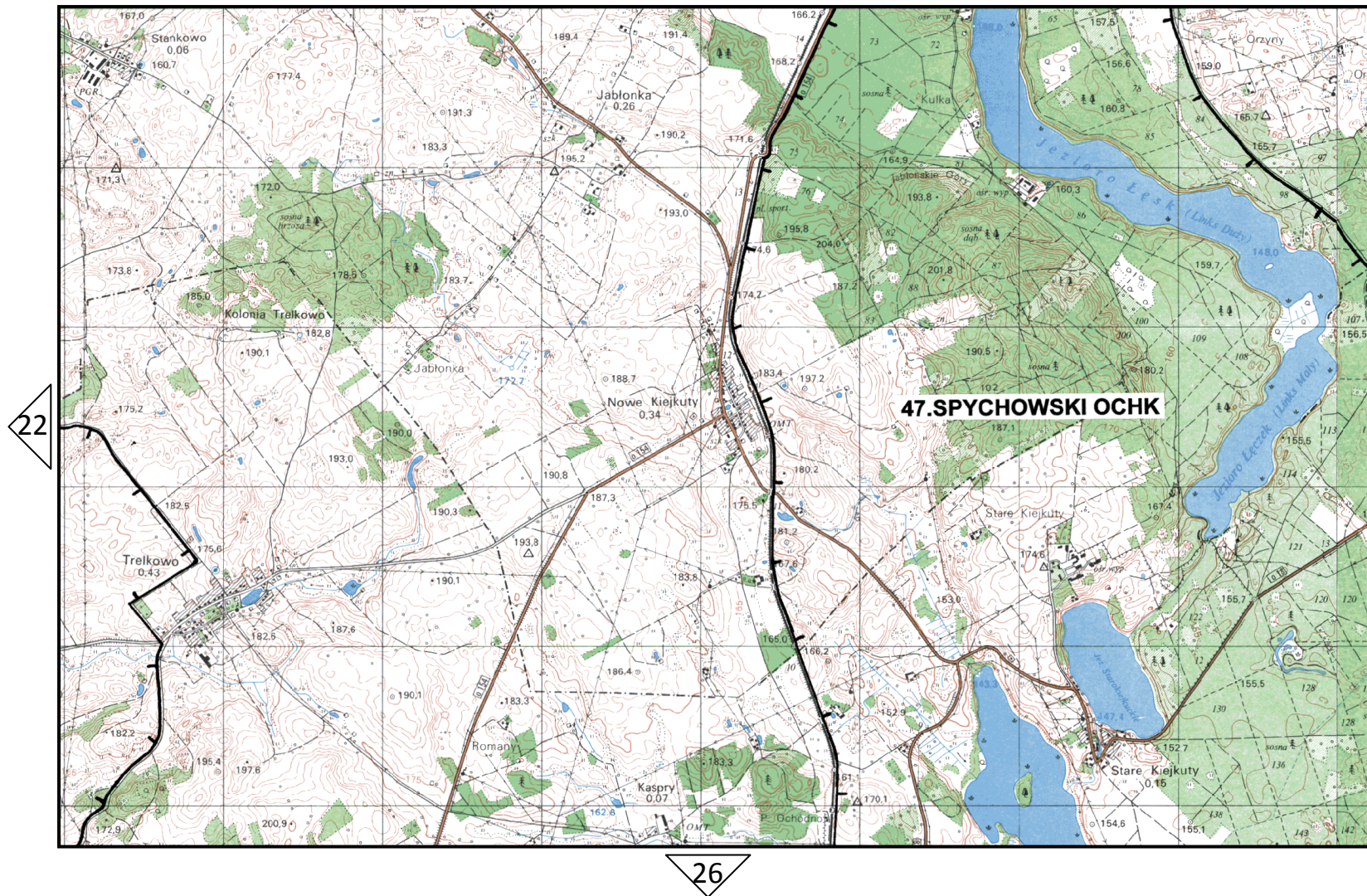
arkusz 22



granice Obszarów Chronionego Krajobrazu

Obszar Chronionego Krajobrazu Pojezierza Olsztyńskiego

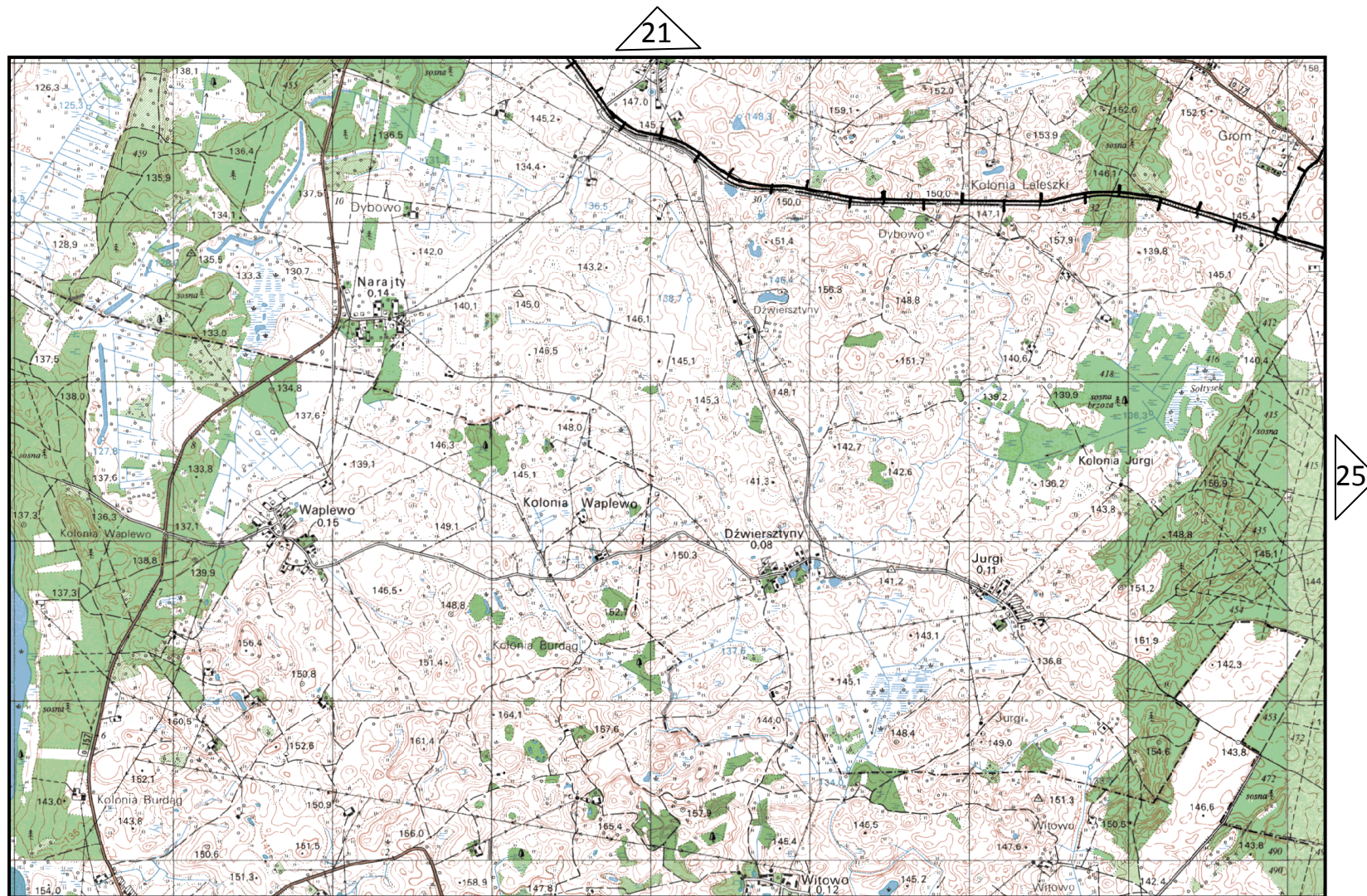
arkusz 23



granice Obszarów Chronionego Krajobrazu

Obszar Chronionego Krajobrazu Pojezierza Olsztyńskiego

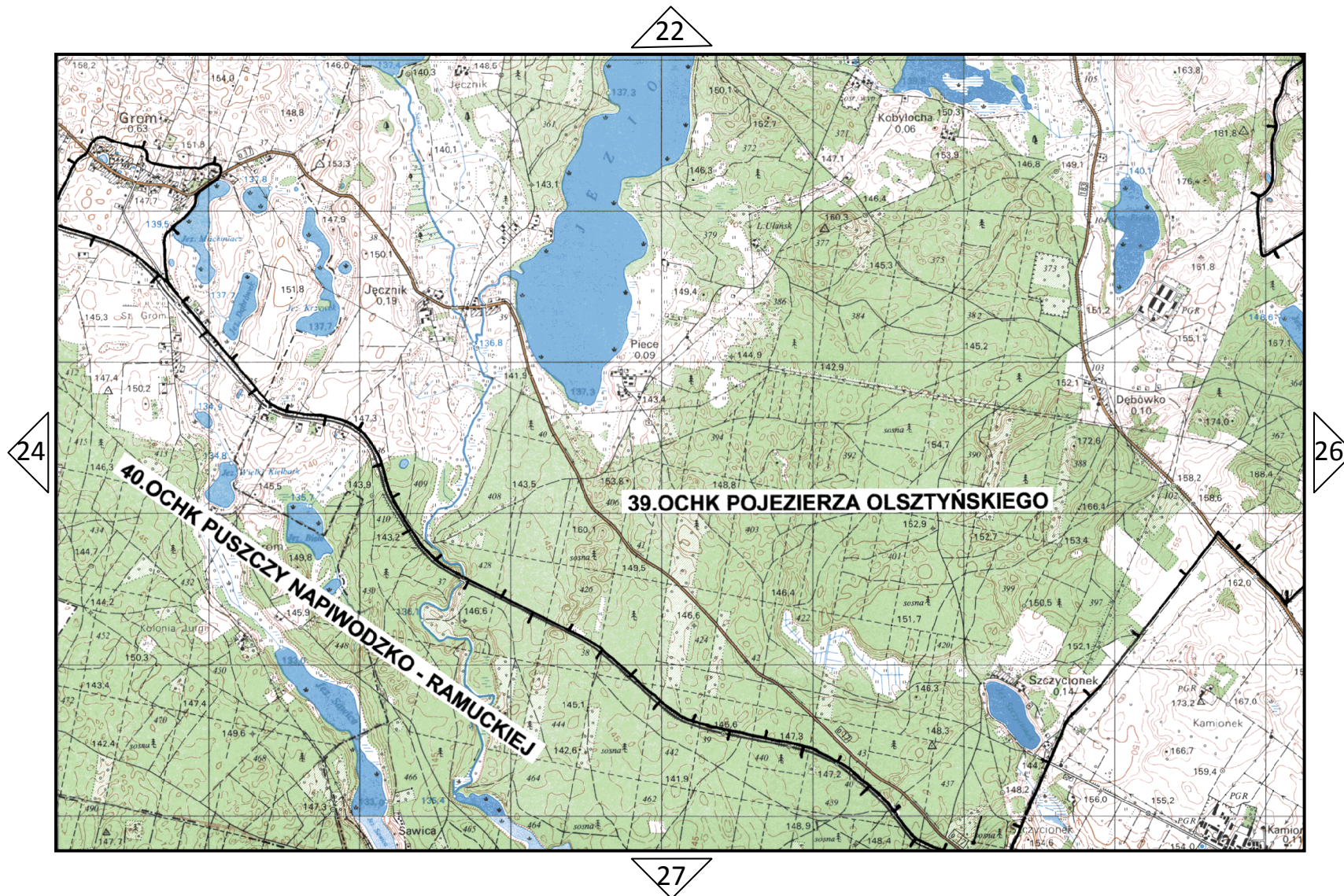
arkusz 24



granice Obszarów Chronionego Krajobrazu

Obszar Chronionego Krajobrazu Pojezierza Olsztyńskiego

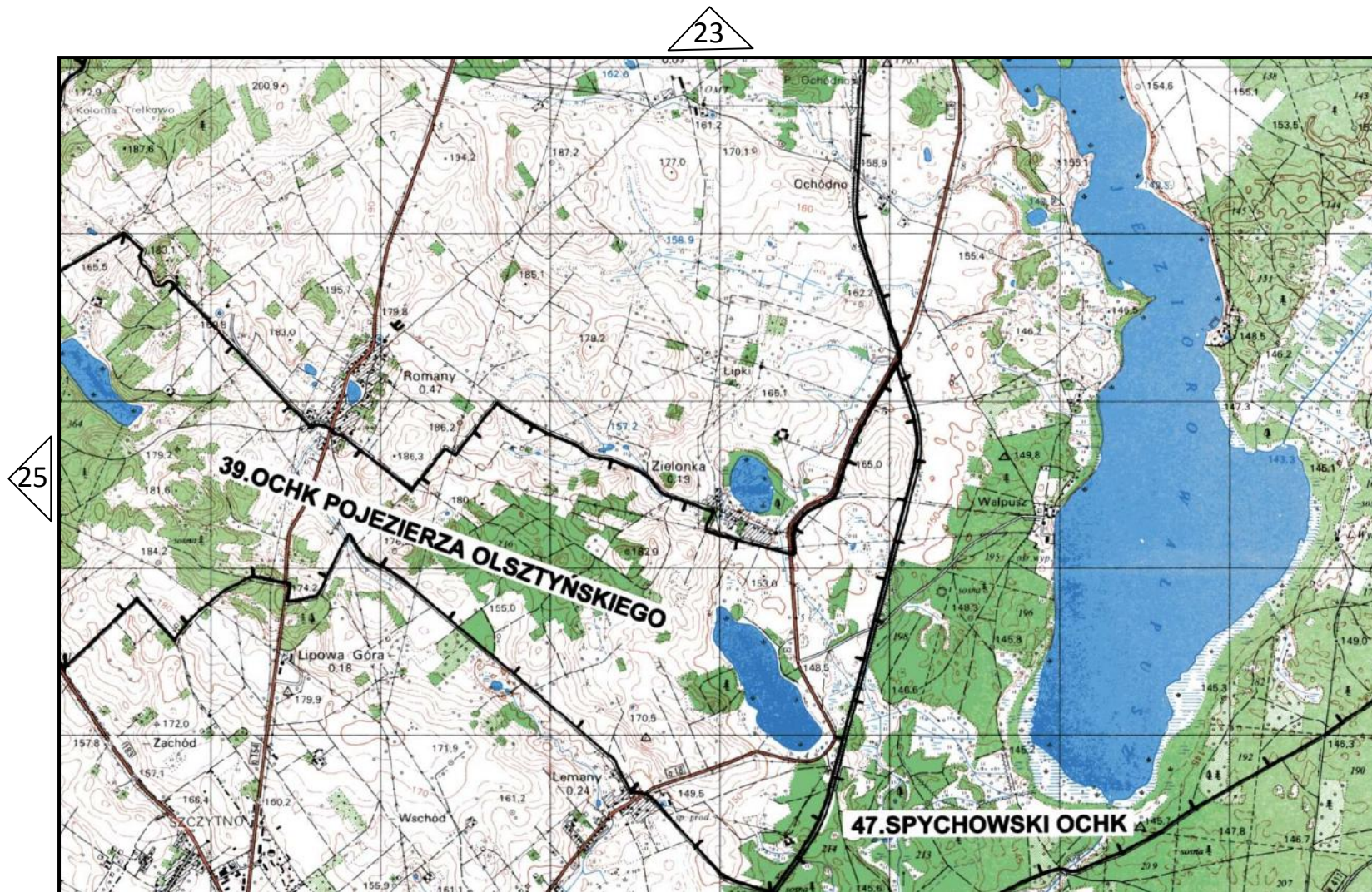
arkusz 25



granice Obszarów Chronionego Krajobrazu

Obszar Chronionego Krajobrazu Pojezierza Olsztyńskiego

arkusz 26

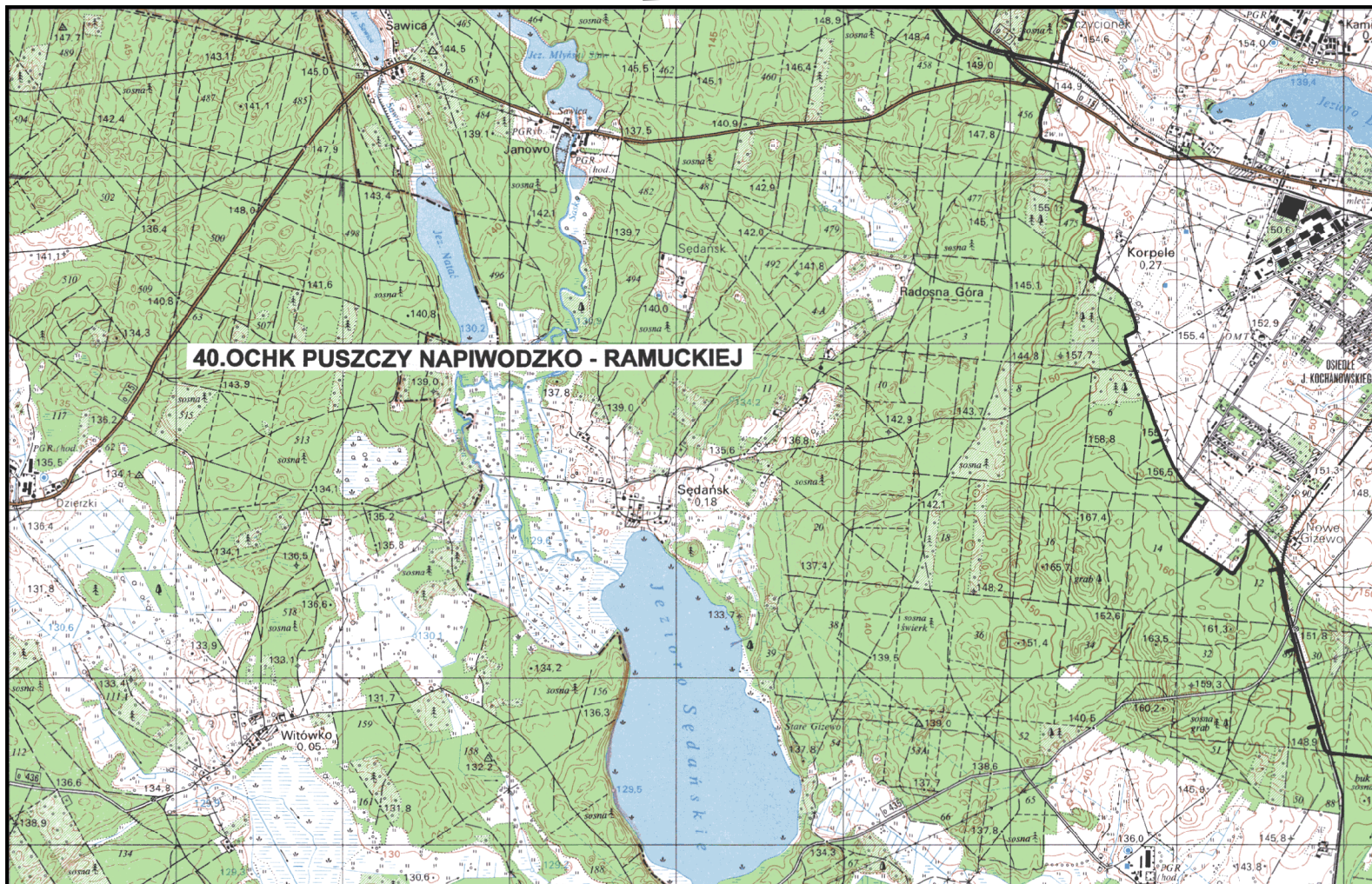


granice Obszarów Chronionego Krajobrazu

Obszar Chronionego Krajobrazu Pojezierza Olsztyńskiego

arkusz 27

25



granice Obszarów Chronionego Krajobrazu